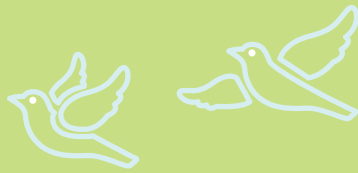


บริษัท บีอีซี เวิลด์ จำกัด (มหาชน)

รายงาน
ความรับผิดชอบต่อ
สังคม
2556

CSR Report 2013





CSR Report 2013



สารรองประธานกรรมการ บริษัท บีอีซี เวิลด์ จำกัด (มหาชน)

Message from Vice-Chairman of the Executive Board BEC World Public Company Limited



กลุ่มบีอีซี เวิลด์ ได้ดำเนินกิจการตามหลักบรรษัทภิบาล และแนวทางความรับผิดชอบต่อสังคมและค่านึงถึงสิ่งแวดล้อมอย่างต่อเนื่อง เพื่อสร้างความยั่งยืนในการดำเนินธุรกิจขององค์กรไปพร้อมกับชุมชนและสังคม โดยมี บริษัท บางกอก เอ็นเตอร์เทนเมนต์ จำกัด บริษัทในกลุ่มบีอีซี เวิลด์ ผู้ดำเนินธุรกิจบริหารสถานีวิทยุโทรทัศน์ไทยทีวีสีช่อง 3 ทำหน้าที่เป็นสื่อในการให้ข้อมูลข่าวสาร ความรู้ สาระ และความบันเทิง อย่างสมบูรณ์ในทุกด้าน ไม่ว่าจะเป็นการนำเสนอรายการที่ดีมีคุณค่า และก่อให้เกิดประโยชน์แก่สังคมและสิ่งแวดล้อม รวมถึงยังได้จัดกิจกรรมและโครงการต่างๆ ที่สนับสนุนซึ่งกันและกันมาอย่างต่อเนื่องตั้งแต่อดีตมาจนถึงปัจจุบัน ด้วยวัตถุประสงค์ที่จะร่วมพัฒนาสังคมและสิ่งแวดล้อม ตลอดจนจนความเป็นอยู่ที่ดีของชุมชนและสังคม ทั้งนี้ยังให้ความสำคัญแก่เด็กและเยาวชนในการส่งเสริมการเรียนรู้ ทั้งด้านการศึกษา กีฬา ตลอดจนยังให้ความสำคัญในเรื่องศาสนา เครื่องยึดเหนี่ยวจิตใจและน้อมนำให้ผู้คนทุกชาติศาสนา กระทำในสิ่งดี อันก่อให้เกิดประโยชน์แก่ตนเองและชาติบ้านเมือง ถือได้ว่าเป็นหนึ่งในนโยบายด้านความรับผิดชอบต่อสังคมขององค์กร นอกจากนี้จะเกิดขึ้นมาจากความคิดริเริ่มขององค์กรเองแล้ว ยังมีการสนับสนุนและร่วมมือกันในการจัดกิจกรรมและโครงการต่างๆ จากหน่วยงานภาครัฐ เอกชนและองค์กรต่างๆ มากมาย ภายใต้แนวคิดและวัตถุประสงค์ที่สอดคล้องกันในการที่จะพัฒนาสังคม ส่งเสริมศาสนา และรักษาสิ่งแวดล้อม ซึ่งกลุ่มบีอีซี เวิลด์ ยังตระหนักถึงความเป็นสื่อกลางในการส่งต่อข้อมูลข่าวสารในทุกมิติของสังคมอย่างรอบด้านไปสู่สายตาของประชาชนอย่างทั่วถึง และพร้อมที่จะก้าวต่อไปร่วมกับชุมชนและสังคมทุกภาคส่วน เพื่อการพัฒนาที่ยั่งยืนต่อไป

The BEC World Group has conducted business in accordance with proper corporate governance, corporate social responsibility and good environmental principles in order to create organizational, community and social sustainability. The Bangkok Entertainment Company Limited, one of BEC World Group's subsidiaries, is the operator responsible for managing the Channel 3 Television Station, which provides all forms of news, information, knowledge, content and entertainment for viewers. Since its beginning the company has continually broadcast programs with valuable content that provide social and environmental benefits, in addition to organizing activities and projects that build on the successes of one another to help develop society, the environment and the quality of life of communities.

Additionally, the company has also paid attention to children and youth by promoting education, sports and religion, which are a spiritual anchor allowing people from all walks of life to do good things which will benefit both themselves and the country. This is one of the company's corporate social responsibility policies. Besides those initiated by the organization, there are other activities and projects that have been organized through the support of governmental units, private companies and other organizations driven by similar concepts and objectives to develop society, promote religion and preserve the environment. BEC World Group is also aware of its central role in passing on information and news, from all social dimensions, to the general public and the company is ready to support all communities and society toward sustainable development.

(นายประสาร มาลินนท์)

รองประธานกรรมการ

(Mr. Prasan Maleenont)

Vice-Chairman of the Executive Board

สารบัญ / Contents



04

วิสัยทัศน์
Vision

06

กรอบความคิด ด้านความรับผิดชอบต่อสังคมของกลุ่มบีอีซี เวิลด์
CSR Framework

08

แผนกลยุทธ์ด้านความรับผิดชอบต่อสังคมของกลุ่มบีอีซี เวิลด์
CSR Strategy

10

การให้ความสำคัญต่อผู้มีส่วนได้เสียของกลุ่มบีอีซี เวิลด์
Stakeholder Engagement

16

ประเด็นมุ่งเน้นของรายงาน
Report Objectives

18

ประเด็นด้านความรับผิดชอบต่อสังคม ของกลุ่มบีอีซี เวิลด์
BEC World Group's Social Responsibility

18

การประกอบกิจการด้วยความเป็นธรรม
Business operations with justice

20

การต่อต้านการทุจริตคอร์รัปชัน
Anti-corruption schemes

- แนวทางในการสร้างความตระหนักรู้ต่อปัญหาคอร์รัปชันในองค์กร
Creating awareness for anti-corruption in organization
- การป้องกันความขัดแย้งทางผลประโยชน์
Conflict of interest prevention
- การป้องกันการใช้ประโยชน์จากการเข้าถึงข้อมูลภายใน
Internal data utilization prevention
- การนำเสนอข้อมูลข่าวสารเพื่อสร้างความตื่นตัวแก่สังคมต่อประเด็นปัญหาคอร์รัปชันที่เกิดขึ้นในประเทศ
Presentation of news and information to create awareness of corruption in Thailand



24

“สร้างสรรค” รายการที่ดีมีคุณค่า และก่อประโยชน์แก่สังคม

“Create” valuable programs that benefit society

- (1) รายการสะท้อนสังคม และส่งเสริมคุณธรรมและจริยธรรม
Programs that reflect society and promote ethics and virtues
 - (2) รายการด้านธรรมะและส่งเสริมศีลธรรม
Dharma programs that promote morality
 - (3) รายการด้านการส่งเสริมเยาวชนและการศึกษา
Programs supporting youth and education
- ช่องทางการสื่อสารจากประชาชน/ผู้บริโภคมาสู่องค์กร
Communications channels between the public/the consumer and Channel 3
 - การดูแลตรวจสอบคุณภาพของรายการ
Program Quality Control

36

“ส่งเสริม” อย่างจริงใจด้านการดูแล ให้มีความรู้ ความสามารถ ก้าวหน้าตามภารกิจหน้าที่ ตลอดจนเกิดความรักและผูกพันองค์กร ตลอดอายุการทำงาน

Sincere support for employee care to assist them to obtain knowledge and improve capabilities and career advancement in accordance with their responsibilities, which consequently creates love and commitment to the organization throughout their employment period.

- การสรรหาพนักงานใหม่ที่มีความเท่าเทียมและเป็นธรรม ไม่กีดกันทางเพศ และสถาบันการศึกษา
Fair and equal recruitment of new employees, without gender and institutionalized discrimination
- วันและเวลาทำงานปกติ วันหยุด และวันลา
Normal work days and hours, holidays, annual leave
- ค่าจ้าง ค่าตอบแทน ค่าล่วงเวลา ค่าทำงานในวันหยุดและค่าล่วงเวลาในวันหยุดที่เหมาะสม เท่าเทียม และเป็นธรรมต่อพนักงาน
Wages, remuneration, overtime pay, holiday pay, overtime holiday pay that are appropriately determined, fair and equitable for all employees
- การประเมินผลการปฏิบัติงานด้วยความเท่าเทียมและเป็นธรรม
Fair and equitable performance appraisal
- สวัสดิการของพนักงาน
Employee benefits
- การอบรมให้ความรู้แก่พนักงาน
Employee training
- การดูแลด้านความปลอดภัยในสถานที่ทำงาน
Workplace safety
- ช่องทางการติดต่อสื่อสารระหว่างพนักงาน และพนักงานถึงผู้บริหาร
Communication channels among employees and between employees and management

48

“สนับสนุน” ให้มีการจัดกิจกรรมที่แสดงออกถึงความรับผิดชอบต่อสังคม และสิ่งแวดล้อม

“Support” for activities that show responsibility to society and the environment

- (1) โครงการและกิจกรรมอันมีวัตถุประสงค์ในการร่วมพัฒนาและช่วยเหลือชุมชนและสังคม
Projects and activities with the objective of community and social development
- (2) โครงการและกิจกรรมอันมีวัตถุประสงค์เพื่อส่งเสริมด้านสาธารณสุข และการดูแลสุขภาพแก่ประชาชน
Projects and activities with the objective of promoting public health
- (3) โครงการและกิจกรรมอันมีวัตถุประสงค์เพื่อส่งเสริมด้านการศึกษา กีฬา และเยาวชน
Projects and activities to promote education, sports and youth development
- (4) โครงการและกิจกรรมอันมีวัตถุประสงค์เพื่อส่งเสริมและทำนุบำรุงด้านศาสนาและวัฒนธรรม
Projects and activities with the objective of religion and culture promotion
- (5) โครงการและกิจกรรมอันมีวัตถุประสงค์เพื่ออนุรักษ์ ดูแล และพัฒนาสิ่งแวดล้อม
Projects and activities for environmental causes

รายงานความรับผิดชอบต่อสังคม ของกลุ่มบีอีซี เวิลด์

กลุ่มบีอีซี เวิลด์ มีนโยบายการดำเนินงานกิจการด้วยความรับผิดชอบต่อสังคม และคำนึงถึงสิ่งแวดล้อม เพื่อสร้างความยั่งยืนให้กับธุรกิจ โดยมี บริษัท บางกอกเอ็นเตอร์เทนเมนต์ จำกัด บริษัทในกลุ่มบีอีซี เวิลด์เป็นองค์กรที่ดำเนินธุรกิจหลักในการบริหารสถานีวิทยุโทรทัศน์ (สถานีฯ) ซึ่งเป็นสื่อที่มีประสิทธิภาพสูงสุดในการเข้าถึงประชาชนทั่วประเทศ

จากการดำเนินงานด้านธุรกิจสื่อสารมวลชนมาอย่างยาวนานกว่า 43 ปี มีสื่อที่สามารถเข้าถึงประชาชนได้ทั่วประเทศทุกภูมิภาคของประเทศไทย ทั้งในรูปแบบของโทรทัศน์ วิทยุ Social Media Network และมีความพร้อมต่อการเปลี่ยนผ่านไปสู่การเป็น Digital TV ในอนาคตอันใกล้ ถือเป็นบทพิสูจน์ให้เห็นอย่างชัดเจนแล้วว่า กลุ่มบีอีซี เวิลด์ มีความพยายามอย่างต่อเนื่องในการพัฒนาสร้างสรรค์ และเสนอรายการที่ดีมีสาระ ด้วยเนื้อหาข่าวสารที่ทันสมัย พร้อมด้วยความบันเทิงที่หลากหลาย เพื่อเป็นของกำนัลแด่ผู้ชมทั่วประเทศมาโดยตลอด และยังคงดำเนินงานต่อไปด้วยความมุ่งมั่น โดยไม่ละเลยความรับผิดชอบต่อสังคม และสิ่งแวดล้อม



วิสัยทัศน์ ของ บีอีซี เวิลด์

เป็นบริษัทชั้นนำด้านการผลิต และนำเสนอข่าวสาร สาระและความบันเทิงที่ให้
คุณค่าสูงสุด



BEC
World's 

BEC World Group's Corporate Social Responsibility report

BEC World Group's policy is to conduct business in accordance with social responsibility and environment awareness in order to create organizational sustainability. The Bangkok Entertainment Company Limited, one of BEC World Group's subsidiaries, is the operator responsible for managing a television station, which is the most efficient media through which to communicate with the public nationwide.

We have been in the public communications business for more than 43 years. Our media channels are capable of reaching the general public throughout Thailand. Media channels include television, radio and social media networks. The company is also prepared for the transition to the digital TV in the near future. These are clear proof that BEC World Group has continuously created and developed quality and substantive programs, alongside up-to-date news content and a variety of entertainment for viewers throughout the country. The company is determined to continue with the operations without overlooking its social and environmental responsibilities.

BEC World's Vision

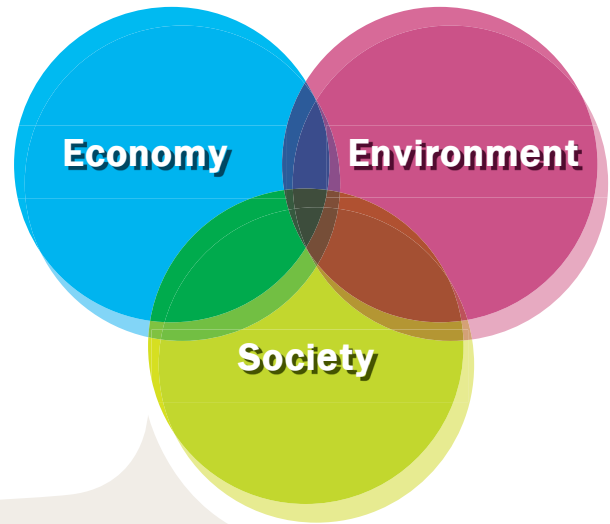
To be the market leader and the best provider, in the production and presentation of the highest quality news, information and entertainment programming



กรอบความคิด

ด้านความรับผิดชอบต่อสังคมของกลุ่มบีอีซี เวิลด์

กรอบความคิด หรือ Framework ในการดำเนินงานด้าน CSR ของ กลุ่มบีอีซี เวิลด์ แสดงในรูปของวงกลม 3 วง แทน เศรษฐกิจ สังคม และสิ่งแวดล้อม ซึ่งมีพื้นที่ทับซ้อนกันอยู่ แสดงให้เห็นถึงความเกี่ยวเนื่องเชื่อมโยงกันอย่างแนบแน่นจนไม่สามารถแยกออกจากกันได้ กล่าวคือกลุ่มบีอีซี เวิลด์ จะดำเนินงานเพื่อพัฒนาความรับผิดชอบต่อสังคมทั้ง 3 ส่วนภายใต้กรอบดังกล่าวไปพร้อมกัน เพื่อนำไปสู่การพัฒนาองค์กรทุกภาคส่วนอย่างมั่นคงและยั่งยืน



เศรษฐกิจ

1. สร้างรายได้ต่อองค์กร
2. สร้างการตอบแทนให้แก่ผู้มีส่วนได้เสีย

สังคม แบ่งเป็น 4 กลุ่ม ดังนี้

1. ช่วยเหลือสังคมและสาธารณกุศลผ่านช่องทางการสื่อสารที่หลากหลายขององค์กร
2. ส่งเสริมพระพุทธศาสนาผ่านช่องทางการสื่อสารขององค์กร
3. ผลิต จัดทำ และส่งมอบรายการประเภทต่างๆ ผ่านช่องทางการสื่อสารขององค์กรที่มีคุณภาพและทันต่อสถานการณ์
4. ปฏิบัติต่อพนักงานตามมาตรฐานด้านแรงงาน สิทธิมนุษยชน ส่งเสริมและพัฒนาความรู้ให้แก่พนักงาน ตลอดจนสุขภาพอนามัยและความปลอดภัยอย่างต่อเนื่อง

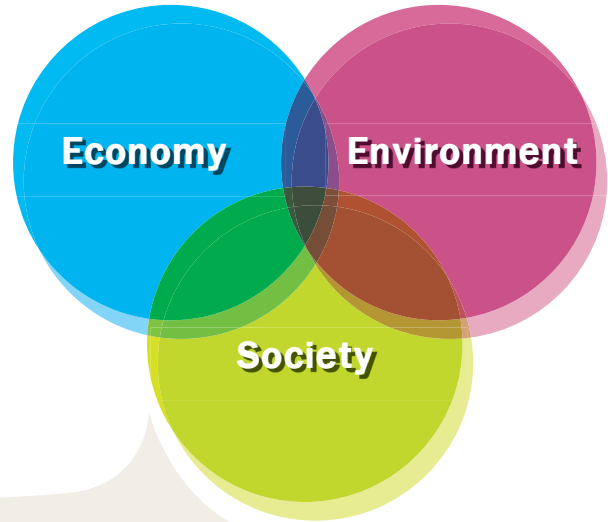
สิ่งแวดล้อม

สนับสนุนให้มีการเผยแพร่ข้อมูลข่าวสารด้านความปลอดภัย สุขอนามัย และสิ่งแวดล้อม ผ่านช่องทางการสื่อสารขององค์กรที่มีประสิทธิภาพสูงสุดไปสู่ประชาชนทั่วประเทศอย่างต่อเนื่อง



CSR Framework

BEC World Group's CSR Framework is described in the three circles, representing the economy, the society and the environment. The overlapping areas represent strong connections that cannot be separated, which means BEC World Group will conduct and develop business for the interest of the three factors to drive forward through stable and sustainable development.



Economy

1. Generate income for the organization
2. Generate returns for shareholders

Society BEC World Group has divided its social CSR into four categories:

1. Assist society and public charitable activities through the company's various communications channels
2. Promoted Buddhism through the company's communications channels
3. Produce, procure and distribute a wide range of quality and up-to-date programs through the company's communications channels
4. Treat all employees in accordance with the labor laws and human rights, as well as providing knowledge, healthcare and safety for employees

Environment

Continuous support for the broadcast of safety, healthcare and environmental content via the company's most efficient communications channels to the public throughout Thailand



แผนกลยุทธ์

ด้านความรับผิดชอบต่อสังคม ของกลุ่มบีอีซี เวิลด์



แผนกลยุทธ์ของกลุ่มบีอีซี เวิลด์ ปี 2556 ยังคงมุ่งเน้นไปที่การเป็นบริษัทชั้นนำในด้านการผลิต และนำเสนอข่าวสาร สารและความบันเทิงให้คุณค่าสูงสุด โดยคำนึงถึงการแสดงออกซึ่งความรับผิดชอบต่อสังคมผ่านการนำเสนอรายการ ที่มีเนื้อหาที่สร้างคุณค่างดงาม ควบคู่ไปกับการทำโครงการ หรือกิจกรรมเพื่อส่งเสริม และพัฒนาสังคม ผ่านจุดแข็ง ของกลุ่มบีอีซี เวิลด์ ซึ่งเป็นผู้ให้บริการสื่อในทุกช่องทาง (Multi-channel Multi-Platform) ประกอบกับความตั้งใจในการ ขยายการดำเนินธุรกิจไปยังธุรกิจที่ดาวเทียม การขยายการทำธุรกิจสตูดิโอและสำนักข่าว นอกเหนือจากสถานีวิทยุโทรทัศน์ สถานี วิทยุกระจายเสียง การจำหน่ายหนังสือและหนังสืออิเล็กทรอนิกส์ผ่านทางแอปพลิเคชัน (Application) การจัดกิจกรรมและการแสดง/ คอนเสิร์ต ฯลฯ อย่างไรก็ตาม จุดอ่อนหรือความเสี่ยงในการดำเนินธุรกิจ คือ การมีสื่อหรือช่องทางใหม่ เช่น เว็บไซต์ และเทคโนโลยีใหม่ ที่อาจทำให้ผู้ชมโทรทัศน์หรือช่องทางที่กลุ่มบีอีซี เวิลด์มีอยู่ลดลงได้เช่นกัน

CSR Strategy



BEC World Group's 2013 strategy is also focused on being a leading company in producing and presenting news, information, knowledge and entertainment providing the most valuable content, with regard to the expression of social responsibility, through programs with the afore-mentioned content, along with organizing projects and activities in support of social development through the strength of BEC World Group, which is a multi-channel and multi-platform media provider. The company is also committed to the expansion of the business to cover satellite television, studios and a news agency, in addition to TV stations, radio stations, book and electronic book sales through applications, concerts and organization of other activities etc. Nonetheless, the challenge to the business now comes from the emergence of new media channels, such as websites and new technologies, which could affect the number of viewers of BEC World Group's TV station and other channels.

การให้ความสำคัญต่อผู้มีส่วนได้เสีย ของกลุ่มบีอีซี เวิลด์

กลุ่มบีอีซี เวิลด์ มีความตระหนักถึงความสำคัญและบทบาทของผู้มีส่วนได้เสียทุกกลุ่มที่มีต่อองค์กร จึงได้กำหนดนโยบายการกำกับดูแลกิจการในส่วนที่เกี่ยวกับบทบาทของผู้มีส่วนได้เสีย โดยกลุ่มบีอีซี เวิลด์จะเคารพสิทธิและการปฏิบัติต่อผู้ถือหุ้นและผู้มีส่วนได้เสียทุกกลุ่ม ด้วยความซื่อสัตย์สุจริต เสมอภาค เที่ยงธรรม และคำนึงถึงสิทธิของผู้มีส่วนได้เสียทุกกลุ่มอย่างสม่ำเสมอ โดยได้กำหนดมาตรการในการดำเนินการที่เป็นรูปธรรม ดังนี้

- (1) กำหนดให้มีการจัดทำจรรยาบรรณบริษัทเป็นลายลักษณ์อักษร เพื่อให้ผู้บริหารและพนักงานทุกคนเข้าใจถึงมาตรฐานด้านจริยธรรมที่กลุ่มบีอีซี เวิลด์ใช้ในการดำเนินธุรกิจ รวมทั้งวางแนวทางในการปฏิบัติต่อผู้มีส่วนได้เสียสำคัญแต่ละกลุ่ม
- (2) กำหนดให้มีหน่วยงานรับผิดชอบหลัก ในการดูแลการปฏิบัติต่อผู้มีส่วนได้เสียในแต่ละกลุ่ม เพื่อให้มั่นใจว่ามีหน่วยงานรับผิดชอบในการนำเอานโยบายในการปฏิบัติต่อผู้มีส่วนได้เสียไปปฏิบัติจริง
- (3) กำหนดสิทธิของผู้มีส่วนได้เสียในแต่ละกลุ่ม รวมถึงกำหนดบทบาทและหน้าที่ที่แต่ละหน่วยงานมีต่อผู้มีส่วนได้เสียในแต่ละกลุ่ม

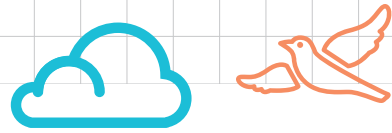


Stakeholder Engagement

BEC World Group is aware of the importance and roles of all stakeholders in the organization. Therefore, the company has set policies to control operations related to stakeholders. BEC World Group will pay respect and treat all stakeholders with loyalty, equality and equity, as well as consider the rights of all stakeholders equally. Measures in place are as follows:

- (1) A written corporate governance document to allow all executives and employees to understand the governance BEC World Group adheres to in running the business, as well as the creation of guidelines for the treatment of each stakeholder group.
- (2) Created a key body mainly responsible for taking care of each stakeholder group to ensure that there is a body in charge of putting the policy into practice.
- (3) Specified the rights of each stakeholder group, along with roles and responsibilities of each body toward each group





ผู้มีส่วนได้เสียของกลุ่มบีอีซี เวิลด์ ได้แก่

1 ผู้ถือหุ้นของบริษัท -----> กลุ่มบีอีซี เวิลด์ ได้มอบหมายให้หน่วยงานนักลงทุนสัมพันธ์ และเลขานุการบริษัท ดูแลผู้ถือหุ้นและนักลงทุนอย่างต่อเนื่องและสม่ำเสมอ

กลุ่มบีอีซี เวิลด์กำหนดนโยบายการปฏิบัติต่อผู้ถือหุ้น โดยคำนึงถึงสิทธิของผู้ถือหุ้น และปฏิบัติต่อผู้ถือหุ้นอย่างเสมอภาคเท่าเทียมกัน ส่งเสริมการใช้สิทธิของผู้ถือหุ้น ในการดำเนินธุรกิจ นอกจากนี้จะแสวงหากำไรจากการดำเนินงาน เพื่อสร้างผลตอบแทนให้กับผู้ถือหุ้นในรูปแบบปันผลแล้ว กลุ่มบีอีซี เวิลด์ยังให้ความสำคัญต่อการสร้างมูลค่าเพิ่มให้แก่กิจการ และสร้างความมั่งคั่งให้แก่ผู้ถือหุ้นในระยะยาวด้วย โดยกำหนดนโยบายการจ่ายเงินปันผลในอัตราไม่ต่ำกว่า 90% ของกำไรสุทธิ

2 ผู้บริหารบริษัทและพนักงาน -----> กลุ่มบีอีซี เวิลด์ ได้มอบหมายให้ฝ่ายทรัพยากรบุคคล รับผิดชอบให้มีการดูแลให้พนักงานได้รับผลตอบแทนที่เพียงพอเหมาะสม ดูแลให้มีการปฏิบัติต่อพนักงานอย่างเป็นธรรม

2.1 การจัดสวัสดิการให้แก่พนักงาน นอกจากสวัสดิการขั้นต่ำตามกฎหมายแรงงานกำหนดแล้ว กลุ่มบีอีซี เวิลด์ยังจัดให้มีการตรวจสุขภาพประจำปี จัดให้มีโรงพยาบาลที่มีแพทย์ประจำด้วย และนอกเหนือจากการประกันสังคมแล้ว กลุ่มบีอีซี เวิลด์ยังจัดทำประกันสุขภาพกลุ่ม และจัดตั้งกองทุนสำรองเลี้ยงชีพ ตลอดจนให้การสนับสนุนค่าใช้จ่ายบางส่วนในการตัดเครื่องแบบพนักงานด้วย

สำหรับการส่งเสริมด้านพหุศาสตร์ นอกเหนือจากที่กลุ่มบีอีซี เวิลด์ได้จัดโครงการ/กิจกรรมทางพหุศาสตร์มาอย่างต่อเนื่องแล้ว ยังจัดหลักสูตรวิปัสสนากรรมฐาน เพื่อเปิดโอกาสให้พนักงานเข้าร่วมการปฏิบัติวิปัสสนากรรมฐาน หลักสูตร 10 วัน และหลักสูตร 3 วัน (สำหรับผู้ที่ไม่เข้าร่วมหลักสูตร 10 วันแล้ว) โดยไม่ถือเป็นวันลา

2.2 การจัดสภาพแวดล้อมของสถานที่ทำงานให้มีความสุขอนามัย ปลอดภัย เหมาะสมกับการทำงาน เช่น การควบคุมดูแลเรื่องความสะอาด และความเป็นระเบียบเรียบร้อยของที่ทำงาน เพื่อป้องกันอุบัติเหตุในที่ทำงาน การตรวจเช็คระบบไฟฟ้า ระบบดับเพลิง ในส่วนของการป้องกันอัคคีภัยนั้น นอกจากการจัดอบรมให้ความรู้กับพนักงานแล้ว ยังจัดให้มีการซ้อมหนีไฟเป็นประจำทุกปีเป็นต้น

2.3 การส่งเสริมให้พนักงานมีโอกาสพัฒนาความรู้ ความสามารถ และประสบการณ์อย่างเหมาะสมกับภาระหน้าที่ เพื่อความก้าวหน้าในการทำงาน

3 ผู้จัดการและผลิตรายการ -----> กลุ่มบีอีซี เวิลด์ ได้มอบหมายให้ บริษัท บางกอกเอ็นเตอร์เทนเมนต์ จำกัด ดูแลผู้ผลิตรายการ/ผู้จัดการและนักแสดง โดยมีนโยบายในการปฏิบัติต่อกลุ่มผู้ผลิตรายการ/ผู้จัดการและนักแสดง อย่างเสมอภาคและเท่าเทียมกัน รวมทั้งมุ่งเน้นให้ผลิตรายการที่มีส่วนร่วมในการสร้างคุณค่าที่ดีต่อสังคมผ่านรายการที่สร้างสรรค์

กลุ่มบีอีซี เวิลด์ โดย บริษัท บางกอกเอ็นเตอร์เทนเมนต์ จำกัด (สถานีวิทยุโทรทัศน์ไทยทีวีสีช่อง 3) มีการสรรหาเวลาในการออกอากาศเพื่อให้ผู้ผลิต/ผู้จัดรายการ มีโอกาสสร้างรายได้ และจัดสรรโอกาสในการนำเสนอผลงานของนักแสดง เพื่อรักษาระดับความนิยมในตัวนักแสดง นอกจากนี้ ในการทำสัญญาระหว่างกัน สถานีฯ จะดูแลให้มีการปฏิบัติตามเงื่อนไขข้อตกลงอย่างครบถ้วน ครบครัด ชำระค่าตอบแทนครบถ้วน ตรงตามเวลาที่กำหนด และสนับสนุนการจัดอบรมต่างๆ เช่น กฎหมายลิขสิทธิ์ ความรู้เกี่ยวกับภาษี เป็นต้น นอกจากนี้ ยังจัดให้มีการสัมมนากลุ่มผู้จัดละครและผู้กำกับ เพื่อให้ทราบนโยบายการผลิตละครของสถานีวิทยุโทรทัศน์ไทยทีวีสีช่อง 3 อีกด้วย

BEC World Group's stakeholders are:

1 Shareholders ---> BEC World Group has assigned the Investor Relations Unit and the company's secretary to take continuous care of shareholders and investors.

BEC World Group has set the policy regarding the equitable treatment of shareholders, under which all shareholders will be treated equally. The company also supports the shareholders' right to operate a business. Apart from seeking profits in order to provide returns to shareholders in the form of dividends, BEC World Group also focuses on increasing the business' value and creating wealth for shareholders in the long term by setting a policy providing dividends to shareholders at a rate of no less than 90 percent of net profit.

2 Executives and employees ---> BEC World has Group assigned the Human Resources Unit to take responsibility for ensuring that employees receive adequate and appropriate remuneration and fair treatment

2.1 Social welfare: Apart from providing the minimum social welfare in accordance with the labor laws, BEC World Group has provided employees with annual medical checkups and a medical care room with a resident physician. In addition to social security, BEC World Group has also provided employees with group health insurance, along with a provident fund and partial financial support for employee uniform-making.

As for the promotion of Buddhism, besides continuously organizing religious activities and projects, the company has also carried out a meditation program to allow employees to mediate. Ten-day and three-day courses are available (three-day courses for those who already attended a ten-day course). Time taken for the program is not considered a day off.

2.2 Creating a safe, hygienic and work-friendly workplace, such as control over the tidiness and cleanness of workplace in order to prevent accidents, as well as checking the electrical and fire systems. For fire prevention, a fire drill is carried out on an annual basis, in addition to training.

2.3 Encouraging employees to obtain and develop their knowledge, ability and experience in accordance with responsibilities for career advance.

3 Program suppliers and producers ---> BEC World Group has assigned Bangkok Entertainment Co., Ltd. to be in charge of assisting producers/organizers and actors. A policy is in place for equitable treatment of producers/organizers and actors. The creation of programs that are valuable to society through creative programs is also a priority.

BEC World Group, through Bangkok Entertainment Co., Ltd. (Channel 3 TV Station), has developed broadcast scheduling which allows producers/organizers to generate income and present actors' work in such a way as to maintain their popularity. Additionally, in contract signing, the Station will ensure that all terms and criteria stated in an agreement are correctly and completely fulfilled and that all remuneration is paid within the agreed time period. The company also promotes organizing various training courses, such as copyright law, tax knowledge, etc. Seminars between program directors and managers are carried out to provide Channel 3's TV series production policy.



สำหรับการสรรหารายการต่างๆ ของสถานีฯ นอกจากจะให้ความบันเทิงแล้ว ยังมุ่งเน้นให้มีการสอดแทรกความรู้ สาระและคุณธรรมให้แก่ผู้ชมอย่างสม่ำเสมอ และยังได้สร้างช่วงเวลารายการที่เป็นประโยชน์สำหรับผู้หญิง เด็กและเยาวชน รวมถึงรับฟังความคิดเห็น และข้อเสนอแนะที่ชุมชน/สังคมมีต่อสถานีฯ และนำเสนอความคิดเห็น/ข้อเสนอแนะให้คณะกรรมการได้รับทราบเพื่อพิจารณากำหนดแนวทางในการแก้ไขปรับปรุงต่อไป

4 **ลูกค้า ได้แก่ ตัวแทนซื้อสื่อโฆษณา (Agency) เจ้าของสินค้าผู้ซื้อโฆษณาทางวิทยุโทรทัศน์ ผู้อุปถัมภ์รายการ -----> กลุ่มบีอีซี เวิลด์ ได้มอบหมายให้ฝ่ายการตลาดและฝ่ายโฆษณา เป็นผู้รับผิดชอบลูกค้า ด้วยความซื่อสัตย์และจริงใจ**

ลูกค้าจะได้รับข้อมูลข่าวสารเกี่ยวกับรายการและผังรายการของสถานีวิทยุโทรทัศน์ไทยทีวีสีช่อง 3 ที่ทันสมัย เพื่อประโยชน์ในการวางแผนการซื้อสื่อโฆษณาได้อย่างมีประสิทธิภาพ

นอกจากนี้ กลุ่มบีอีซี เวิลด์ยังส่งเสริมให้พนักงานมีจิตสำนึกถึงงานบริการที่มีคุณภาพ และสร้างความพึงพอใจสูงสุดให้แก่ลูกค้า การกระจายข้อมูลข่าวสารเกี่ยวกับรายการของทางสถานีฯ ให้แก่ลูกค้า ต้องมีประสิทธิภาพ ทั้งถึง เท่าเทียมและทันต่อเวลา ข้อมูลข่าวสารต้องมีสาระสำคัญครบถ้วนเพียงพอต่อการตัดสินใจ เพื่อให้กลุ่มเอเจนซีที่มีความมั่นใจในการวางแผนการซื้อสื่อให้กับเจ้าของสินค้าได้

5 **เจ้าหน้าที่ -----> กลุ่มบีอีซี เวิลด์ ได้มอบหมายให้ฝ่ายบัญชีดูแลการชำระหนี้ และปฏิบัติตามข้อตกลงต่อเจ้าหน้าที่ให้ครบถ้วน ถูกต้อง และทันตามกำหนดเวลา เพื่อรักษาชื่อเสียงและภาพพจน์ของกิจการ ไม่ให้เสียความสัมพันธ์ทางการค้า และเพื่อควบคุมไม่ให้เกิดค่าใช้จ่ายอันเกิดจากค่าปรับตามสัญญา**

ในปี 2556 กลุ่มบีอีซี เวิลด์ได้ปฏิบัติตามเจ้าหน้าที่ทุกรายตามข้อตกลงทุกประการ

6 **คู่แข่งทางการค้า -----> กลุ่มบีอีซี เวิลด์ มีนโยบายปฏิบัติต่อคู่แข่งชั้นทุกราย ด้วยความสุจริต ดำเนินการแข่งขันทางธุรกิจอย่างถูกต้องตามกฎหมาย คำนึงถึงคุณธรรมและความถูกต้อง ด้วยการพัฒนาคุณภาพรายการ สรรหารายการที่แปลกใหม่ มีสาระ รวมถึงการรักษาประสิทธิภาพของสัญญาณการออกอากาศ ซึ่งกลุ่มบีอีซี เวิลด์ตระหนักว่าคู่แข่งทางการค้าถือเป็นส่วนสำคัญที่ผลักดันให้องค์กรมีพัฒนาการในการผลิตรายการและบริการที่มีคุณภาพอย่างต่อเนื่อง โดยในปี 2556 กลุ่มบีอีซี เวิลด์ ไม่มีข้อพิพาทกับคู่แข่งทางการค้า**

7 **ชุมชน/สังคม -----> ความรับผิดชอบต่อชุมชน/สังคม ถือเป็นนโยบายที่ทุกหน่วยงานของกลุ่มบีอีซี เวิลด์ ให้ความสำคัญ และยึดมั่นเป็นหลักควบคู่ไปกับการดำเนินกิจการ**

ภายใต้การดำเนินธุรกิจด้านสื่อสารมวลชน กลุ่มบีอีซี เวิลด์มีความตระหนักถึงความรับผิดชอบต่อสังคมและสิ่งแวดล้อมอย่างมุ่งมั่นและจริงใจ ซึ่งถือว่าเป็นส่วนที่ทำให้กลุ่มบีอีซี เวิลด์สามารถดำเนินธุรกิจต่อไปได้อย่างมั่นคงและยั่งยืน ตลอดระยะเวลาการดำเนินงานของกลุ่มบีอีซี เวิลด์ นอกจากการสรรหารายการที่มีคุณภาพแล้ว กลุ่มบีอีซี เวิลด์ยังได้จัดโครงการหรือกิจกรรมหลากหลายที่เป็นการสนับสนุนและส่งเสริมความรับผิดชอบต่อสังคมและชุมชน ตลอดจนสิ่งแวดล้อมและการใช้ทรัพยากรธรรมชาติ เพื่อตอบสนองความต้องการของชุมชนและสังคมในแต่ละภาคส่วน รวมทั้งยังมีการจัดกิจกรรมร่วมกับหน่วยงานภาครัฐและเอกชนอื่นๆ ที่มีจุดมุ่งหมายเพื่อสังคมและสิ่งแวดล้อมไปในทิศทางเดียวกัน เพื่อให้การเติบโตขององค์กรและสังคมเป็นไปด้วยความยั่งยืน

As for the Station's program sourcing criteria, apart from entertainment, the Station also focuses on providing knowledge, substantive information and moral values for viewers. The Station has also created programs for women, children and youth, as well as listening to opinions and suggestions made by communities/society to the committee, in order to make further improvements.

4 Customers; Media agencies, product owners, radio or TV advertisement buyers and program sponsors ---> BEC World Group has assigned the marketing and advertising unit to be responsible for customers in an honest and sincere manner.

Customers will receive up-to-date information regarding the programs and program schedules of Channel 3 to facilitate advertisement purchase.

Additionally, BEC World Group encourages employees to have awareness of providing quality services and customer satisfaction. The broadcast of content related to the Station's programs must be efficient, fair and up-to-date. Content must contain adequate information for decision-making in order to allow agencies to plan for advertisement purchase for product owners.

5 Debtors ---> BEC World Group has assigned the debt control unit to ensure that all criteria agreed with debtors are met in a timely and correct manner in order to maintain the company's reputation, image and business relationship, as well as to avoid extra fees from fines.

In 2013, BEC World Group met all agreements made with debtors.

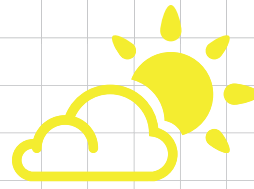
6 Business competitors ---> BEC World Group has a policy to treat all competitors with honesty and to conduct business competition in accordance with the law and with regard to moral values and justice, by developing and seeking new programs which provide knowledge as well as maintaining the broadcast signal quality. BEC World Group is aware that business competitors are an important factor pushing the organization to improve its programs and services continuously. In 2013, BEC World Group had no disputes with business competitors.

7 Communities/Society ---> responsibility for communities and society is a policy held as important by all units belonging to BEC World Group. It is considered an operational principle.

Running a public communication business, BEC World Group is profoundly aware of its responsibility to society and the environment. It is the part which allows BEC World Group to run its business throughout its operational period sustainably and with stability. Apart from seeking quality programs, BEC World Group has also carried out a wide range of projects and activities to support and develop community, social and environment responsibility, as well as the use of natural resources to serve needs of communities and society in each region. Activities with other private and governmental organizations, which have the same social and environmental direction, have also been organized in order to develop the organization and society in a sustainable way.



ประเด็นมุ่งเน้นของรายงาน



ในการดำเนินงานของกลุ่มบีอีซี เวิลด์ คำนึงถึงผู้มีส่วนได้เสียขององค์กรเป็นสำคัญ การจัดทำรายงานความรับผิดชอบต่อสังคมฉบับนี้ จึงมุ่งเน้นเนื้อหาที่อยู่ในความสนใจของผู้มีส่วนได้เสีย และยังครอบคลุมแนวทางด้านความรับผิดชอบต่อสังคมของตลาดหลักทรัพย์แห่งประเทศไทย (แนวทางฯ) โดยแบ่งเนื้อหาในการนำเสนอออกเป็น 5 หัวข้อ ตามแนวทางความรับผิดชอบต่อสังคมในด้านต่างๆ ดังนี้

- (1) การประกอบกิจการด้วยความเป็นธรรม
- (2) การต่อต้านการทุจริตคอร์รัปชัน
- (3) **“สร้างสรรค์”** รายการที่ดีมีคุณค่า และก่อประโยชน์แก่สังคม
รายละเอียดสอดคล้องกับแนวทางฯ ด้านความรับผิดชอบต่อผู้บริโภค
- (4) **“ส่งเสริม”** ด้านการดูแลพนักงานอย่างเท่าเทียมกันตลอดอายุการทำงาน
รายละเอียดสอดคล้องกับแนวทางฯ ด้านการปฏิบัติต่อแรงงาน และสิทธิมนุษยชน
- (5) **“สนับสนุน”** กิจกรรมด้านสังคมและสิ่งแวดล้อม
รายละเอียดสอดคล้องกับแนวทางฯ ด้านการพัฒนาชุมชนและสังคม และการดูแลสิ่งแวดล้อม

เนื้อหาที่กลุ่มบีอีซี เวิลด์นำเสนอในแต่ละหัวข้อนั้น รวบรวมมาจากความสนใจของผู้มีส่วนได้เสียและสังคมเป็นสำคัญ แล้วนำมาคัดกรองและเรียบเรียง จัดลำดับความสำคัญ เพื่อให้การนำเสนอเนื้อหาในรายงานความรับผิดชอบต่อสังคมฉบับนี้มีเนื้อหาที่ครบถ้วนและเหมาะสม

การดำเนินงานด้านความรับผิดชอบต่อสังคม

กลุ่มบีอีซี เวิลด์มีนโยบายในการดำเนินงานที่คำนึงถึงความรับผิดชอบต่อสังคมและสิ่งแวดล้อมมาโดยตลอด เนื่องจากมีความตระหนักรู้ว่า จะสามารถสร้างความยั่งยืนในการดำเนินธุรกิจได้อย่างมีนัยสำคัญ จากการดำเนินธุรกิจบริหารสถานีวิทยุโทรทัศนัประเทศไทยที่วิสัยช่อง 3 (สถานีฯ) ในกลุ่ม บีอีซี เวิลด์ ซึ่งถือเป็นสื่อที่มีประสิทธิภาพสูงที่สุดในการเข้าถึงประชาชนทั่วทุกภูมิภาคของประเทศ นอกจากนี้สถานีฯ จะเป็นผู้ริเริ่มโครงการหรือกิจกรรมด้วยตนเองแล้ว ยังให้การสนับสนุน ส่งเสริม และ/หรือเข้าร่วมเป็นส่วนหนึ่งของการจัดกิจกรรมหรือการรณรงค์ของหน่วยงาน/องค์กรอื่นๆ ที่มีวัตถุประสงค์ที่สอดคล้องกับทางสถานีฯ อีกด้วย

ทั้งนี้ การดำเนินงานของกลุ่มบีอีซี เวิลด์ในอนาคต ยังคงยึดมั่นนโยบายความรับผิดชอบต่อสังคมและสิ่งแวดล้อมต่อไป และจะพัฒนาการดำเนินงานด้านความรับผิดชอบต่อสังคมและสิ่งแวดล้อม ผ่านโครงการหรือกิจกรรมต่างๆ ที่จะสร้างความยั่งยืนให้กับองค์กรและสังคมต่อไปอย่างไม่หยุดยั้ง

Report Objectives



In operating the business, BEC World Group focuses on shareholders. In the creation of the social responsibility report focus is, therefore, on the content that interests stakeholders. It also covers social responsibility guidelines issued by the Stock Exchange of Thailand. Content is divided into the five following categories:

- (1) Business Operations with justice
- (2) Anti-corruption
- (3) **“Creating”** valuable programs that are benefit to society
Details in line with guidelines for consumer responsibility
- (4) **“Supporting”** equal treatment of employees throughout the employment period
Details in line with guidelines for the treatment of labor and human rights
- (5) **“Supporting”** social and environmental activities
Details in line with guidelines for community and social development and environmental maintenance.

Information BEC World Group presented in each category is mainly related to the interests of shareholders and society. It is then screened, compiled and prioritised in order to provide adequate and appropriate content in the report.

Social Responsibility Operations

BEC World Group always has a policy to conduct business that focuses on social and environmental responsibility as the company is aware that it must create a significant and sustainable business by operating Channel 3 TV Station, which is considered the most efficient media through which to communicate with the public nationwide. Besides creating its own projects and activities, the Station has also supported, promoted and/or participated in activities and campaigns run by other organizations with similar objectives.

In the future, BEC World Group will maintain its social and environmental policies and will develop social and environmental responsibility, through projects and activities, in order to maintain sustainability for the organization and society as a whole.

ประเด็นด้านความรับผิดชอบต่อสังคม ของกลุ่มบีอีซี เวิลด์



ถึงแม้ภารกิจหลักของกลุ่มบีอีซี เวิลด์ จะเป็นการให้บริการข่าวสาร ความรู้ และสาระความบันเทิง ซึ่งปรากฏอยู่ในรูปของรายการต่างๆ ผ่านบริษัท บางกอกเอ็นเตอร์เทนเมนต์ จำกัด ผู้ดำเนินกิจการสถานีวิทยุโทรทัศน์ไทยทีวีสีช่อง 3 ก็ตาม กลุ่มบีอีซี เวิลด์ยังให้ความสำคัญต่อความรับผิดชอบต่อสังคมอย่างต่อเนื่องควบคู่ไปกับการดำเนินกิจการขององค์กร ทั้งในส่วนที่ปรากฏผ่านรายการต่างๆ ที่ออกอากาศทางสถานีวิทยุโทรทัศน์ จนถึงการทำนิเวศงานในโครงการหรือกิจกรรมต่างๆ ทั้งภายในและภายนอกองค์กร

สำหรับเนื้อหาด้านความรับผิดชอบต่อสังคมของกลุ่มบีอีซี เวิลด์ ที่ปรากฏในรายงานฉบับนี้ สามารถแบ่งออกเป็นหมวดหมู่ต่างๆ ได้ดังนี้

การประกอบกิจการด้วยความเป็นธรรม

กลุ่มบีอีซี เวิลด์มีนโยบายในการปฏิบัติต่อคู่แข่งกันทุกรายด้วยความสุจริต ดำเนินการแข่งขันทางธุรกิจอย่างถูกต้องตามกฎหมาย คำนึงถึงคุณธรรมและความถูกต้อง ด้วยการพัฒนาคุณภาพรายการ สรรหารายการที่มีความแปลกใหม่ มีสาระ รวมถึงการรักษาประสิทธิภาพของสัญญาณการออกอากาศ ทั้งนี้กลุ่มบีอีซี เวิลด์ตระหนักว่าคู่แข่งทางการค้าเป็นส่วนสำคัญที่ผลักดันให้การดำเนินธุรกิจขององค์กร มีการพัฒนาทั้งในด้านการผลิตรายการและการบริการที่มีคุณภาพอย่างต่อเนื่อง ซึ่งในการดำเนินงานตลอดปี 2556 ที่ผ่านมา กลุ่ม บีอีซี เวิลด์ไม่มีข้อพิพาทกับคู่แข่งทางการค้า

ในการปลูกฝังรากฐานในการดำเนินกิจการของกลุ่มบีอีซี เวิลด์ เพื่อแสดงถึง “การประกอบกิจการด้วยความเป็นธรรม” นั้น ได้มีการจัดทำจรรยาบรรณบริษัทที่เป็นลายลักษณ์อักษร แสดงไว้ในคู่มือพนักงาน และแจกจ่ายคู่มือดังกล่าวให้แก่ผู้บริหารและพนักงานทุกคนในองค์กร เพื่อให้ผู้บริหารและพนักงานทุกคนได้เข้าใจถึงมาตรฐานการดำเนินธุรกิจอย่างมีจริยธรรมให้เป็นไปในทิศทางเดียวกันทั่วทั้งองค์กร โดยจรรยาบรรณบริษัท แบ่งออกเป็น 6 หมวดหมู่ มีแนวทางปฏิบัติที่ครอบคลุมและสามารถนำไปปฏิบัติให้เกิดประโยชน์ได้ ดังนี้

- จรรยาบรรณต่อลูกค้า
- จรรยาบรรณต่อตนเอง
- จรรยาบรรณต่อผู้ร่วมงาน
- จรรยาบรรณต่อบริษัท
- จรรยาบรรณต่อผู้บังคับบัญชา
- จรรยาบรรณต่อผู้ใต้บังคับบัญชา

ในส่วนขอแนวทางปฏิบัติของกลุ่มบีอีซี เวิลด์ต่อกลุ่มผู้จัดหาและผลิตรายการ ในการจัดหาและผลิตรายการป้อนสถานีวิทยุโทรทัศน์ไทยทีวีสีช่อง 3 (สถานีฯ) ซึ่งถือเป็นกลุ่มผู้มีส่วนได้เสียที่มีส่วนสำคัญที่สุดกลุ่มหนึ่งนั้น สถานีฯ มีนโยบายในการปฏิบัติต่อกลุ่มผู้ผลิตรายการ/ผู้จัดและนักแสดงอย่างเสมอภาคและเท่าเทียมกัน เนื่องจากจำนวนผู้ผลิตรายการ/ผู้จัด และนักแสดงมีจำนวนมาก แต่เวลาในการออกอากาศรายการมีจำกัด ดังนั้น จึงต้องมีการวางแผนและจัดสรรเวลาการออกอากาศรายการสำหรับผู้ผลิตรายการ/ผู้จัดรายการ เพื่อให้ผู้ผลิตรายการ/ผู้จัดรายการ มีโอกาสสร้างรายได้ นอกจากนี้ สถานีฯ ยังจัดสรรโอกาสในการนำเสนอผลงานของนักแสดงเพื่อรักษาระดับความนิยมในตัวนักแสดงอีกด้วย ในกรณีที่มีการทำสัญญาะหว่างกัน สถานีฯ จะควบคุมดูแลให้มีการปฏิบัติตามเงื่อนไขข้อตกลงอย่างครบถ้วน เเคร่งครัด ตลอดจนมีการชำระค่าตอบแทนอย่างครบถ้วนและตรงตามเวลาที่กำหนด เพื่อรักษาความเป็นองค์กรที่ดำเนินกิจการอย่างเป็นธรรม

BEC World Group's Social Responsibility

Although BEC World Group's key responsibility is to deliver news, knowledge and entertainment in the form of various programs through Bangkok Entertainment Co., Ltd., the operator Thailand Television Channel 3, the company has continuously focused on social responsibility, along with running organizational operations through programs broadcast on TV and radio as well as holding internal and external projects and activities.

BEC World Group's social responsibility content appears in the report and is categorised as follows:

Business operations with justice

BEC World Group has a policy to treat all business competitors with honesty and to conduct business competition in accordance with the law and with regard to moral values and justice by developing and seeking new programs which provide knowledge as well as maintaining the broadcast signal quality. BEC World Group is aware that business competitors are an important factor in pushing the organization to improve its program and services continuously. Throughout 2013, BEC World Group had no disputes with business competitors.

To support BEC World Group's operational fundamental of conducting 'Business Operations with Justice', a written corporate governance document has been created to allow all executives and employees to understand how the governance of BEC World Group works in running the business. Corporate governance is categorised into six groups, with the following extensive and practical guidelines:

- Governance for customers
- Governance for oneself
- Governance for co-workers
- Governance for company
- Governance for supervisors
- Governance for subordinates

As for the treatment guidelines for program producers and suppliers, which are one of the most important stakeholders, in procuring and producing programs for Channel 3 TV Station, the Station has a policy to treat producers/managers and actors in a fair and equal matter. Due to the large number of producers/managers and actors and the limited broadcast time, broadcast planning and scheduling are necessary in order to allow producers/managers to generate income. Additionally, the Station also provides actors with the opportunity to showcase their work to maintain their popularity. In cases where a contract is signed, the Station will ensure that all terms and criteria stated in an agreement are correctly and completely fulfilled and that all remuneration is paid within the agreed time period to maintain the organization's reputation and image.

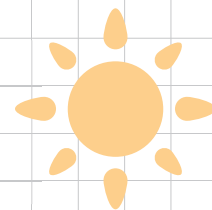


นอกจากนี้ กลุ่มบีอีซี เวิลด์ ยังสนับสนุนการฝึกอบรมหรือการให้ความรู้ในด้านต่างๆ ที่เกี่ยวข้องกับแก่กลุ่มผู้จัดและผลิตรายการ เช่น อบรมการบริหารจัดการธุรกิจสำหรับผู้จัดรายใหม่ อบรมความรู้ทางกฎหมายโดยผู้เชี่ยวชาญด้านกฎหมายลิขสิทธิ์ เพื่อการปกป้องสิทธิของนักแสดง และลิขสิทธิ์ในผลงาน ความรู้เกี่ยวกับภาษี การจัดอบรมกลุ่มผู้จัดละครและผู้กำกับเพื่อให้รับทราบนโยบายการผลิตละครและรายการประเภทต่างๆ ที่มีเนื้อหาในการป้องกันและลดปัญหาการใช้ความรุนแรงต่อเด็กและสตรี เป็นต้น

สำหรับการให้ความสำคัญแก่กลุ่มลูกค้า (เอเจนซีโฆษณา) ที่เป็นตัวแทนในการซื้อสื่อโฆษณาทางวิทยุและโทรทัศน์ให้เจ้าของสินค้า/ผู้ประกอบการ ซึ่งกลุ่มบีอีซี เวิลด์ถือเป็น “ลูกค้า” โดยตรงนั้น กลุ่มบีอีซีเวิลด์ตระหนักว่าลูกค้าพึงได้รับข้อมูลข่าวสารเกี่ยวกับรายการและผังรายการของสถานีวิทยุโทรทัศน์ไทยทีวีสีช่อง 3 (สถานีฯ) ที่ทันสมัย เพื่อประโยชน์ในการวางแผนการซื้อสื่อโฆษณาได้อย่างมีประสิทธิภาพ โดยมีนโยบายในการปฏิบัติต่อลูกค้าอย่างซื่อสัตย์และจริงใจ พนักงานต้องมีจิตสำนึกถึงงานบริการที่มีคุณภาพ ด้วยการอำนวยความสะดวกแก่ลูกค้า การบริการต้องรวดเร็ว รักษาความลับสัญญา และที่สำคัญต้องรักษาความลับของลูกค้า การกระจายข้อมูลข่าวสารเกี่ยวกับรายการของทางสถานีฯ ให้แก่ลูกค้า ต้องมีประสิทธิภาพ ข้อมูลข่าวสารต้องมีสาระสำคัญครบถ้วนเพียงพอต่อการตัดสินใจ การกระจายข่าวสารต้องทั่วถึง เท่าเทียมกัน ทันเวลา เนื่องจากเวลาโฆษณามีจำนวนจำกัด อีกทั้งอัตราผู้ชมในแต่ละช่วงเวลาแตกต่างกัน ความต้องการซื้อโฆษณาในแต่ละช่วงจึงต่างกัน และเพื่อให้ข้อมูลประกอบการซื้อสื่อโฆษณาเป็นไปอย่างเท่าเทียมกันทุกภาคส่วน ทางฝ่ายการตลาดจะจัดงานเปิดตัวรายการใหม่หรือละครที่ทางสถานีฯ เตรียมออกอากาศในช่วง 6 เดือนข้างหน้า เพื่อให้กลุ่มเอเจนซีที่มีความมั่นใจในการวางแผนการซื้อสื่อให้กับเจ้าของสินค้า/ผู้ประกอบการ

แนวทางข้างต้นถือเป็นสิ่งที่แสดงให้เห็นถึงการที่กลุ่มบีอีซี เวิลด์ได้มุ่งเพียงผลกำไรจากการดำเนินกิจการเพียงอย่างเดียว แต่ยังคงตระหนักถึงการประกอบกิจการด้วย “ความเป็นธรรม” ที่ชัดเจน ในปี 2556 การประกอบกิจการของกลุ่มบีอีซี เวิลด์ไม่ปรากฏปัญหาความขัดแย้งกับคู่แข่งทางการค้า กลุ่มผู้จัดหา และผลิตรายการ ตลอดจนกลุ่มตัวแทน (เอเจนซีโฆษณา) แต่อย่างใด

การต่อต้านการทุจริตคอร์รัปชัน



กลุ่มบีอีซี เวิลด์ตระหนักถึงประเด็นคอร์รัปชันที่สามารถเกิดขึ้นได้ในทุกภาคส่วนของประเทศ ในฐานะที่เป็นองค์กรหนึ่งที่มีบทบาทสำคัญในการรณรงค์ให้เกิดความรับผิดชอบต่อสังคมในการป้องกันและแก้ปัญหาคอร์รัปชันในทุกภาคส่วนได้

แนวทางในการสร้างความตระหนักต่อปัญหาคอร์รัปชันในองค์กร

กลุ่มบีอีซี เวิลด์ สร้างจิตสำนึกเกี่ยวกับความซื่อสัตย์และการต่อต้านทุจริตภายในองค์กรให้แก่ผู้บริหารและพนักงาน โดยกำหนดเป็นแนวทางปฏิบัติไว้ในจรรยาบรรณบริษัท ในหมวดและข้อย่อยต่างๆ ที่เกี่ยวข้อง ดังนี้

หมวดที่ 1 จรรยาบรรณต่อลูกค้า

ข้อ 1.4 “พึงรักษาความลับข้อมูลของลูกค้า และไม่นำไปแสวงหาผลประโยชน์”

ข้อ 1.5 “ไม่เรียกร้องหรือรับผลประโยชน์จากลูกค้า เพื่อเป็นการตอบแทนการทำงานในตำแหน่งหน้าที่ของตน ไม่ว่าจะโดยทางตรงหรือทางอ้อม

หมวดที่ 2 จรรยาบรรณต่อบริษัท

ข้อ 2.1 “พึงประพฤติปฏิบัติต่อกฎระเบียบ ข้อบังคับ และวินัยของบริษัทอย่างเคร่งครัด”

หมวดที่ 3 จรรยาบรรณต่อตนเอง

ข้อ 3.5 “ไม่พึงอาศัยอำนาจและตำแหน่งหน้าที่ไปแสวงหาผลประโยชน์ส่วนตัว”

The company also promotes organizing various training courses that are relevant to program managers and producers, such as business training for new producers, legal training on copyright in exports, in order to protect actors' rights and intellectual rights connected with the work, tax knowledge, as well as seminars between program directors and managers in order to inform them of Channel 3's policy regarding content related to violence against children and women in the production of series and programs.

As for the priority given to customers (advertising agencies), who represent product owners/program supporters in TV and radio advertisement purchase, considered by BEC World Group as direct customers, the company is aware that customers should receive up-to-date information regarding Channel 3 programs and schedules to facilitate efficient advertisement purchase. The company has policy to treat customers in a sincere and honest manner. Staff must be aware of providing a quality service by providing convenience and fast service to customers, as well as keeping promises and safeguarding customers' confidential information. The distribution of information regarding the Station's programs must be efficient and content must contain adequate information for decision making. Information distribution must be equal and up-to-date as advertising time is limited. As the number of viewers varies depending on different times of the day, the requirement for advertisement purchase is therefore different across the day. In order to provide equal information for advertisement purchase, the marketing unit will hold a launch event for a new program or series that the Station is preparing to air in the following six months to allow agencies to plan their media purchase for product owners/program supporters.

These guidelines are proof that BEC World Group is not only seeking operational profits, but is also aware of operating our business with justice. In 2013, BEC World Group did not have any disputes with business competitors, program suppliers and producers or advertising agencies.

Anti-corruption schemes

BEC World Group is aware that corruption can occur in any part of the country. It is also aware of its position as a public communications organization and that it is able to play an important role in campaigning against corruption at all levels.

Creating awareness for anti-corruption in organization

BEC World Group has created awareness, among executives and employees, of the need for honesty and absence of corruption in the organization. Details are listed in the guidelines for corporate governance in the following sections:

Section 1 Governance for customers

No 1.4 "Keep customers' information confidential and do not use it to seek benefits"

No 1.5 "Do not request or receive benefits from customers in return for providing services in accordance with the required responsibilities, either directly or indirectly."

Section 2 Governance for company

No 2.1 "Act strictly in accordance with the company's rules, regulations and requirements"

Section 3 Governance for oneself

No 3.5 "Do not use authority and position to seek personal benefits"

นอกจากนี้ ยังได้กำหนดอยู่ในข้อบังคับเกี่ยวกับการทำงานของ บริษัท บีอีซี เวิลด์ จำกัด (มหาชน) พ.ศ. 2546 หัวข้อ “ลักษณะ 6 ว่าด้วยวินัยและโทษทางวินัย” ซึ่งยังคงถือปฏิบัติอยู่มาจนถึงปัจจุบัน ดังนี้

ข้อ 24 เจ้าหน้าที่/พนักงาน ต้องปฏิบัติหน้าที่ด้วยความซื่อสัตย์เที่ยงธรรมและประพฤติอยู่ในความสุจริต และต้องไม่นำเอาชื่อหรือกิจการของบริษัทไปหาประโยชน์ส่วนตัวโดยมิชอบ ไม่กระทำการใดๆ อันเป็นการทุจริตต่อหน้าที่ หรือที่เป็นการกระทำผิดอย่างร้ายแรง หรือเป็นการกระทำความเสียหายให้เกิดแก่บริษัท และทั้งจะไม่กระทำโดยประการอื่นใดอันไม่สมควรแก่การปฏิบัติหน้าที่ของตนให้ลุล่วงไปโดยถูกต้องและสุจริต

ข้อ 26 เจ้าหน้าที่/พนักงาน ต้องไม่กระทำการหรือยินยอมให้ผู้อื่นกระทำการหาผลประโยชน์อย่างใดๆ อันอาจเป็นการเสียความเที่ยงธรรมและเกียรติในหน้าที่ของตน

การป้องกันความขัดแย้งทางผลประโยชน์

คณะกรรมการบริษัทได้กำหนดนโยบายป้องกันความขัดแย้งทางผลประโยชน์ โดยกำหนดให้กรรมการและผู้บริหาร รวมถึงผู้เกี่ยวข้องของกรรมการและผู้บริหาร แจ้งให้บริษัททราบเป็นการล่วงหน้าว่าจะมีการทำรายการใดๆ กับกลุ่มบริษัท ที่จะทำให้ตนและผู้เกี่ยวข้องมีส่วนได้เสียในการทำรายการนั้นๆ โดยกำหนดให้เป็นหน้าที่ของกรรมการและผู้บริหารที่จะต้องเปิดเผยข้อมูลส่วนได้เสียดังกล่าว พร้อมเอกสารหลักฐาน ต่อเลขานุการบริษัททันทีที่ทราบ เพื่อเสนอให้คณะกรรมการตรวจสอบและคณะกรรมการบริษัทได้รับทราบ และได้ทำการพิจารณานุมัติการทำรายการให้ครบถ้วนถูกต้องตามหลักเกณฑ์การทำรายการที่เกี่ยวข้องกัน ก่อนเกิดรายการ และเพื่อให้คณะกรรมการสามารถตัดสินใจเพื่อประโยชน์โดยรวมขององค์กร จึงได้กำหนดเป็นมารยาทของคณะกรรมการว่า ในการประชุมเพื่อพิจารณารายการใดๆ ที่มีกรรมการหรือผู้บริหารและผู้เกี่ยวข้อง มีส่วนได้เสียในการทำธุรกรรมนั้นๆ บุคคลนั้นไม่ควรเข้าร่วมในที่ประชุม เพื่อให้ที่ประชุมมีความเป็นอิสระในการพิจารณา และเมื่อได้ทำรายการแล้ว คณะกรรมการได้มอบหมายให้คณะกรรมการตรวจสอบ เป็นผู้พิจารณาความเพียงพอเหมาะสมในการเปิดเผยข้อมูลการทำรายการไว้ในงบการเงิน และเปิดเผยไว้ในรายงานประจำปีด้วย ภายใต้หัวข้อ รายการระหว่างกันกับบุคคลที่อาจมีความขัดแย้งทางผลประโยชน์ด้วย

การป้องกันการใช้ประโยชน์จากการเข้าถึงข้อมูลภายใน

กลุ่มบีอีซี เวิลด์ได้ตระหนักความสำคัญของการป้องกันการใช้ประโยชน์จากข้อมูลภายในในทางมิชอบ อันจะก่อให้เกิดความไม่เป็นธรรมต่อผู้ถือหุ้น คณะกรรมการจึงได้กำหนดเป็นนโยบายและทำบันทึกแจ้งเป็นลายลักษณ์อักษรให้กรรมการ ผู้บริหาร และพนักงานที่รับรู้ข้อมูลเกี่ยวกับฐานะการเงินของกลุ่มบริษัท รวมถึงข้อมูลอื่นใดที่มีผลกระทบต่อราคาซื้อขายหุ้นขององค์กรที่ยังไม่ได้เผยแพร่เป็นการทั่วไป ให้ความร่วมมือที่จะไม่ทำการซื้อขายหลักทรัพย์ของบริษัทในช่วงระยะ 2 สัปดาห์ ก่อนและหลังการประกาศผลการดำเนินงานขององค์กรในแต่ละไตรมาส หรือก่อนแจ้งสารสนเทศที่มีผลกระทบต่อราคาหุ้นขององค์กร นอกจากนี้ ได้กำหนดให้กรรมการและผู้บริหารที่มีหน้าที่รายงานการถือครองหลักทรัพย์ต่อสำนักงาน ก.ล.ต. ต้องจัดส่งสำเนารายงานฯ ดังกล่าวให้แก่เลขานุการบริษัท เพื่อรายงานการเปลี่ยนแปลงการถือครองหลักทรัพย์ต่อที่ประชุมคณะกรรมการเพื่อทราบทุกครั้งที่มีการประชุม ซึ่งในปี 2556 พบว่ากรรมการ ผู้บริหาร และพนักงานทุกท่านให้ความร่วมมือและปฏิบัติตามนโยบายขององค์กรทุกประการ

การนำเสนอข้อมูลข่าวสารเพื่อสร้างความตื่นตัวแก่สังคมต่อประเด็นปัญหาคอร์รัปชันที่เกิดขึ้นในประเทศ

กลุ่มบีอีซี เวิลด์มีความเชื่อมั่นในศักยภาพของความเป็นองค์กรสื่อสารมวลชนในอันที่จะสร้างความตื่นตัวต่อสังคมในการต่อต้านทุจริตและคอร์รัปชันที่เกิดขึ้นในประเทศ จึงมีการนำเสนอเนื้อหาข่าวรายการข่าวที่สะท้อนหรือตีแผ่ปัญหาคอร์รัปชันในกรณีต่างๆ ที่เกิดขึ้นในสังคม ผ่านทางสถานีวิทยุโทรทัศน์ไทยทีวีสีช่อง 3 (สถานีฯ) ถึงแม้บางครั้งกระบวนการแสวงหาข้อมูลจะเป็นไปด้วยความยากลำบาก แต่สถานีฯ ยังคงมุ่งมั่นที่จะเดินหน้าต่อไป เพื่อให้ได้ข้อมูลข่าวสารมานำเสนอต่อประชาชน

การนำเสนอสcoopข่าว (Scoop) เกี่ยวกับการต่อต้านทุจริตและคอร์รัปชันในปี 2556 อาทิ

- การสกัดจับกุมขบวนการลักลอบนำข้าวสารจากประเทศเวียดนามที่ชายแดน จังหวัดสระแก้ว
- กรมศุลกากรปฏิบัติภารกิจจับน้ำมันเถื่อนกลางทะเล
- สกู๊ปข่าววันใหม่ ออกอากาศเมื่อวันที่ 11 สิงหาคม 2556 กรณีคนงานลักลอบถ่ายแก็สระหว่างทางส่งลูกค้า
- ติดตามสถานการณ์ลักลอบค้าางาช้าง กับข่าวที่ยังวันทันเหตุการณ์

Additionally, it is also listed in the Procedural Requirements of BEC World Public Company Limited B.E. 2546, entitled “Feature 6 regarding discipline and disciplinary punishment”, which is in force to the present day, as follows:

No 24: Staff/employees must undertake their duty with justice and equity and must not use the company’s name or operations to illegitimately seek personal benefits. Staff/employees must not engage in any activities that are deemed corrupt or ethically wrong, or those that cause harm to the company. He or she must also not carry out any acts that do not benefit the fair and honest success of the mission.

No 26: Staff/employees must not allow other individuals to seek any benefits that threaten his or her prestige and morality.

Conflict of interest prevention

The committee has set a policy to prevent conflict of interests by assigning committee members and executives, along with concerned individuals, to inform the company in advance of any transactions with the company group that could affect themselves or other individuals concerned. It is the duty of committees and executives to disclose such information and present evidence to the company’s secretary immediately and to keep the audit committee and the company’s committee informed and to prepare for the approval of transactions in accordance with regulations for undertaking relevant transactions before such transactions occur, as well as to allow the committee to make a decision in the best interest of the organization. It is also committee etiquette that, in a meeting regarding a transaction in which a committee member, an executive, or a concerned individual is involved, the person should not be present at the meeting in order to allow freedom of consideration. When the transaction is completed the committee assigns the audit committee to consider the appropriateness of revealing the information of such transaction in the company’s budget and the annual report under the transactions among persons that could trigger conflict of interest section.

Internal data utilization prevention

BEC World Group is aware of the importance of preventing the illegitimate use of internal information which would result in unfairness toward shareholders. The committee has therefore set a policy and issued a written memorandum to ask committees, executives and employees, who are aware of company’s financial status and other information that has an impact on the company’s stock price and that is not in the public domain, to cease any stock transactions for two weeks prior to and after the announcement of the company’s operating results in each quarter, or prior to the announcement of information that affects the company’s stock price. Additionally, committees and executives are also required to inform the Stock Exchange of Thailand (SET) of their assets and send a copy of the report to the company’s secretary to inform the committee of any changes in asset value during each meeting. In 2013, it was discovered that all committee members, executives and employees collaborated and followed all of the company’s policies.

Presentation of news and information to create awareness of corruption in Thailand

BEC World Group believes in the ability of a public communication organization to create awareness against corruption in the country. Therefore, news content that reflects or publicises corruption cases has been broadcast on Channel 3. Although it is sometimes difficult to find such information, the Station is determined to proceed with its mission in order to provide information for the public.

Examples of news items regarding anti-corruption activities in 2013 are as follows:

- The arrest of rice smugglers smuggling rice from Vietnam on the border of Sa Kaeo Province
- The Customers Department confiscation of illegal crude oil off shore
- Scoop Wan Mai broadcast, on 11th August 2013, a story about illegal gas transfer while en route to client.
- Monitoring the illegal ivory trade with Tiang Wan Tan Hed Karn mid-day news

“สร้างสรรค์” รายการที่ดีมีคุณค่า และก่อประโยชน์แก่สังคม

รายการต่างๆ ที่นำเสนอผ่านทางสถานีวิทยุโทรทัศน์ไทยทีวีสีช่อง 3 (สถานีฯ) มีความหลากหลายรูปแบบ ไม่ว่าจะเป็นละคร รายการข่าว เกมโชว์ ฯลฯ ซึ่งมีเนื้อหาไม่เพียงให้ความบันเทิงเท่านั้น แต่ยังมีสอดแทรกสาระ ความรู้ และ/หรือการปลูกฝังจิตสำนึกที่ดีให้แก่ผู้ชมอีกด้วย ทั้งนี้ รายการต่างๆ ที่นำเสนอผ่านสถานีฯ ในรอบปี 2556 สามารถแบ่งเป็นประเภทต่างๆ ดังนี้

(1) รายการสะท้อนสังคม และส่งเสริมคุณธรรม และ จริยธรรม

ละครเรื่อง ทองเนื้อเก้า

“ทองเนื้อเก้า” นั้น ต่อให้ถูกไฟไหม้เผาผลาญจนหลอมละลาย ก็ยังคงคุณค่าความเป็นทองได้จั่นใด หัวใจอันแข็งแกร่งของคน ซึ่งไม่ย่อห่อ้มต่อความทุกข์ยากแสนสาหัสของชีวิต ก็คือ เครื่องพิสูจน์คุณค่าของความเป็นคนจั่นนั้น”



“ทองเนื้อเก้า” คือละครสะท้อนสังคมไทยสุดคลาสสิก ถ่ายทอดชีวิตแปลกแหวของหญิงสาวชนชั้นล่าง “ลำยอง” มีเนื้อหาที่ให้ออกคิดผ่านตัวละคร ดังนี้

- การใช้ชีวิตอย่างมีคุณค่า

ตัวละครเอกอย่างลำยองในเรื่องนี้เป็นคนไม่ดี หลายอย่างในชีวิตพัวพันแต่กิเลสด้านมีตราบด้าน สิ่งใดที่ดีเธอไม่ทำไม่รับเอาใส่ตัว แต่สิ่งใดที่ไม่ดี ไม่ว่าจะเป็นพฤติกรรมกินเหล้าเมายา ติดยาตองหนักรุนแรง พุดจាក้าวร้าวแม่แต่กับแม่ผู้บังเกิดเกล้า ตลบแตลง ต่ำว่าคนอื่น ติดการพนันและอบายมุข ชีวิตดำเนินอยู่อย่างขาดศีลธรรมและก้าวร้าวกับลูก รวมทั้งพฤติกรรมหลายอย่างที่สื่อแวให้เห็นว่าเธอหลงมกมายวิถีชีวิตด้านต่ำๆ ทำให้ตัวเองไร้ซึ่งคุณค่า แม้ต่อให้พบคนรักที่ดี พร้อมที่จะแต่งงานเลี้ยงดูเธอ แต่ลำยองก็ยังคงโหยหาการใช้วิถีชีวิตแบบคนต่ำๆ ที่ไม่ยกจิตใจและมุมมองความคิดของตัวเองให้สูง หากลำยองทำตัวดี เธอย่อมกลายเป็นคนที่มีคุณค่า ทำให้มีคนที่รักและดูแลเธอไปตลอดชีวิตได้อย่างมีความสุขได้อย่างแน่นอน

- แบบอย่างที่ดีของวันเฉลิม

เยาวชนไทยที่กำลังตกอยู่ในอำนาจด้านมืด ไม่ว่าจะเป็นติดเพื่อน เกมส์ สังคม กินเหล้าเมายา หาเรื่องทะเลาะวิวาท ส่วนหนึ่งก็เนื่องจากพื้นฐานการใช้ชีวิตในตอนเด็กๆ ที่ไม่ดี อาจจะมาจกครอบครัวที่ขาดความอบอุ่น ไม่มีพ่อแม่หรือผู้ปกครองดูแลเอาใจใส่ สำหรับละครเรื่องนี้ต้องยกความดีของเด็กชายวันเฉลิม นับว่าเป็นต้นแบบของเด็กๆ ที่กำลังเติบโตเป็นเยาวชนไทยและเป็นคนดีของสังคมในอนาคต จากสภาพชีวิตความเป็นอยู่ที่แม่เป็นคนไม่ดี แท้จริงแล้ววันเฉลิมจะต้องกลายเป็นเด็กก้าวร้าว มีปมต่ออยทางหัวใจและความคิด การเรียนแย่ๆ นิสัยไม่ดี เกเรอันธพาล แต่วันเฉลิมกลับกลายเป็นเด็กดี กตัญญูต่อแม่ เคารพรักแม่และทุกคน รักการเรียน ขยันทำงาน เข้าใจความรู้สึกของผู้อื่น หากสังคมไทยให้การอบรมเลี้ยงดูบุตรหลานของตนให้เป็นได้ตั้งเช่นวันเฉลิม วันหน้าย่อมเต็มไปด้วยคนดีแน่นอน

“Create” valuable programs that benefit society

Programs broadcast on Channel 3 are of various kinds. There are series, news programs, game shows etc., which not only keep viewers entertained, but also provide knowledge and promote awareness among viewers. Programs aired on the Station in 2013 can be categorised as follows:

(1) Programs that reflect society and promote ethics and virtues

Thong Nue Klao Series

Real gold is capable of maintain its value despite being burnt or melted. The strong heart of humans, which does not surrender to the miseries of life, is the proof of human values.



“Thong Nue Klao” is a series that reflects classic Thai society, presenting the debauched life of a low-class woman known by the name of “Lamyong”. Thoughts promoted through the characters are as follows:

- Living life worthily

The main Lamyong character is a bad person whose life is engaged with many kinds of debauchery. She does not do any good, only things deemed to be bad, such as drinking. She is severely addicted to ‘Ya Dong’ (home-made alcoholic beverage) and uses offensive words even when talking to her mother. She is a liar and always offends other people. She is an avid gambler, living an immoral life. She is aggressive with her children. A number of her actions show that she is drowning in a debauched life, making herself worthless. Although she has met a good partner who is ready to marry and take care of her, Lamyong longs for the life of a sinner, which does not help lift her moral standards. If Lamyong turned to good things in life, she would become a valuable person. She would be loved and taken care of for the rest of her life.

- Wanchalerm’s good examples

The reason some Thai youths are stuck in the darkness of life maybe their friends, games, society, drinking or fighting. This is an inappropriate background. They might come from a broken family, having no parents to take care of them. The series is about the goodness of Wanchalerm. He is a good boy, considered an example of a Thai child who is becoming a youth and will be a good member of society in the future. Coming from a broken family with a tough mother, Wanchalerm would usually have become an underprivileged and aggressive boy with moral defects and poor education. However, Wanchalerm turns out to be a good boy who is grateful and loves his mother and everyone. He loves studying, understands people’s feelings and is a hard-working person. If Thai society brings up their children and relatives to be like Wanchalerm, the country will be full of good people in the future.

นอกจากคุณค่าที่ปรากฏจากการแสดงของตัวละครแล้ว ละคร “ทองเนื้อเก้า” ยังได้มีการสอดแทรกคติสอนใจ จากท่าน ว.วชิรเมธี ซึ่งปรากฏอยู่ในทุกตอน อาทิ

- สุรยาตองของงา ใครลืมนองเข้าไม่เข้าเสียคน
- ความเลวที่พ่อแม่กระทำ อาจกลายเป็นมรดกกรรมของบุตรธิดา
- รสร้อยของสุรา ไม่ต่างอะไรกับน้ำผึ้งที่ฉาบบนคมมีดโกน
- ให้กำเนิด ให้ความรัก ให้การศึกษา จึงจะนับว่าเป็นมารดาบังเกิดเกล้า
- รักลูกแต่ไม่รู้จักสอน ก็เหมือนไฟสุ่มขอนที่รอวันลุกโชน
- คบคนเช่นใดเป็นมิตร เสพสนทกับคนเช่นใด ก็จะกลายเป็นคนเช่นนั้น
- ลูกจะเป็นโจรหรือบัณฑิต พ่อแม่มีส่วนลิขิตอยู่ไม่น้อย
- ทิฐิ์ต้นหาแน่น ยากเหลือแสนที่จะพัฒนา
- ดีชั่วอยู่ที่ตัวทำ สูงต่ำอยู่ที่ทำตัว

ละครชุดสภาพบุรุษจุกทาเทพ



ภายใต้สถานภาพทางสังคม กรอบจารีต วัฒนธรรมและประเพณีที่ปรากฏในเรื่องของละครชุด “สภาพบุรุษจุกทาเทพ” สามารถส่งต่อถึงคุณค่าหรือค่านิยมในด้านต่างๆ ได้ดังนี้

- (1) ยึดมั่นในความดี ความซื่อสัตย์ ความกตัญญู
- (2) สภาพบุรุษและสภาพสตรีควรปฏิบัติและให้เกียรติต่อกันอย่างจริงจัง
- (3) ทนในศักดิ์ศรีของตนเองเป็นสำคัญ
- (4) หากเป็นกุลสตรี ให้เพียบพร้อมงานบ้าน งานเรือน การบ้าน การเมือง
- (5) หากเป็นกุลสตรี เป็นแม่ศรีเรือน มีเสน่ห์ปลายจวัก และรู้จักกาลเทศะ
- (6) หากเป็นกุลสตรี ให้เป็นคู่คิด คู่ครองที่ดีเสมือนเหมือนชุน้ำชุตาสามี
- (7) รักผู้อื่น เห็นแก่ประโยชน์ส่วนรวม รักความถูกต้อง ความกล้าหาญ ความซื่อตรง
- (8) มีความมูมานะ อดทน ไม่ย่อท้อต่อความลำบาก
- (9) มีการศึกษา เรียนรู้ และวิชาเป็นปัญญาวุธ
- (10) มีความยึดมั่นในความรักแท้ บริสุทธิ์ และศรัทธาในบุคคลอันเป็นที่รัก

คุณค่าหรือค่านิยมดังกล่าว เป็นคุณสมบัติของ “คนดี” แม้ว่า “สภาพบุรุษจุกทาเทพ” จะเป็นละครแนวย้อนยุคที่นำเสนอความคิดและคติในเรื่องของอนุรักษ์นิยม แต่ถือว่าเป็นสิ่งที่ผู้ชมทุกคน ทุกเพศทุกวัย สามารถนำมาปรับใช้ในชีวิตประจำวันได้เช่นกัน

Besides values that are presented through the characters, some thoughts from Wor Wachirametee (Monk) have also been added to all episodes of Thong Nue Klao, such as:

- Those who try alcoholic beverages will be taking a wrong path
- Bad deeds performed by parents could affect children
- The tasty sip of alcoholic beverage is like a honey-coated razor
- A person who gives birth, love and education is to be considered a great mother
- To love your children without providing any teaching is similar to a failed attempt to light a fire
- You are what your friends are
- Parents play a big role in deciding whether their children are going to be an educated person or a gangster
- It's difficult for stubborn people to improve
- We decide whether we will be a good or a bad person, and whether we will be an honourable person

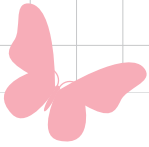
Suphap Burut Juthathep Series



The social status, regulations regarding customs, tradition and culture shown in the series reflect the following social values:

- (1) Holding on to goodness, honesty and gratefulness
- (2) Men and women should honour each other with sincerity
- (3) Be proud of your prestige
- (4) If you are a lady, you should know all about household work and politics
- (5) If you are a lady, you should know how to cook and act appropriately
- (6) If you are a lady, you should act as a thoughtful partner to enhance the reputation of your husband
- (7) Love other people and justice, think about the interest of the public, and be brave and honest
- (8) Be patient and do not surrender to hardship
- (9) Be educated and use wisdom as your weapon
- (10) Hold on to true and pure love and have faith in your loved ones.

The afore-mentioned social values are the qualities of good people. Although Suphap Burut Juthathep is a period series which presents conservative attitudes and values, they are something viewers can apply to daily life.



ที่สำคัญอย่างยิ่งสำหรับละครชุด “สุภาพบุรุษจุฑาเทพ” คือการเน้นย้ำในประเด็นเรื่อง “ความดี” ที่จะนำพาผู้คนให้มีจริยธรรมค้ำจุนใจ และนำไปสู่การกระทำในชีวิตจริงที่ควรยึดถือเป็นแบบอย่างสืบต่อไป



ละครเรื่อง ฟ้ากระจ่างดาว

“ฟ้ากระจ่างดาว” เป็นละครเรื่องสุดท้ายของละครชุดสามทหารเสือสาว โดยมีเนื้อหาที่ “หนัก” ที่สุดในชุดสามทหารเสือสาว แต่ถือเป็นละครนำดีที่สะท้อนสังคมในรูปแบบต่างๆ ทั้งในเรื่องสังคม ครอบครัว การอบรมเลี้ยงดูสั่งสอนเด็กและเยาวชน ฯลฯ



ละครเรื่องนี้สะท้อนถึงสังคมไทยในเรื่องสิทธิมนุษยชนของสตรีที่ปัจจุบันยังคงมีการค้าประเวณี โดยจำลองภาพเหตุการณ์ในหมู่บ้านแห่งหนึ่ง ผู้หญิงในหมู่บ้านที่พอเริ่มแตกเนื้อสาว ก็จะถูกส่งตัวไปขายบริการ โดยทัศนคติของคนในหมู่บ้านเห็นว่า การให้ลูกสาวขายตัวเป็นการแสดงความกตัญญู “มีคณา” ตัวละครเอกของเรื่อง หนึ่งในนักข่าวสามทหารเสือสาวประจำหนังสือพิมพ์สยามสาร ซึ่งเติบโตมาในหมู่บ้านแห่งนี้ ไม่ชอบการกดขี่ข่มเหงของเพศตรงข้าม จึงได้หาทางช่วยเหลือหญิงสาวเหล่านั้น รวมถึงน้องสาวของเธอด้วย นอกจากการดำเนินเรื่องเกี่ยวกับการขายบริการทางเพศแล้ว ละครเรื่องนี้ยังให้ข้อคิดเรื่องการอบรมเลี้ยงดูเด็ก ตั้งตัวละครชื่อ “สันติ” หลานชายคนเดียวของมีคณา ซึ่งเป็นเด็กที่มีนิสัยก้าวร้าวอันเนื่องมาจากการอบรมเลี้ยงดู แต่เมื่อสันติได้รับการสั่งสอนที่ดีก็ค่อยปรับตัวเข้ากับสังคมใหม่ จนกระทั่งมีพฤติกรรมที่ดีขึ้น

แม้เนื้อหาละครจะมีความเข้มข้น ชับซ้อน และสะท้อนปัญหาสังคมในเชิงลึก แต่อาจกล่าวได้ว่า ละครเรื่องฟ้ากระจ่างดาวเป็นละครที่ดีมีคุณค่า น่าประทับใจ สร้างความซาบซึ้งแก่ผู้ชม และอยู่บนพื้นฐานความเป็นจริงของชีวิตคน ตลอดจนช่วยให้ข้อคิด และสามารถปลูกจิตสำนึกที่ดีแก่ผู้ชมได้อย่างแท้จริง

Most importantly, Suphap Burut Juthathep underlines the goodness issue, which will encourage viewers to live a moral life.



Fah Krajang Dao Series

Fah Krajang Dao is the last series of the Sam Taharn Sua Sao trilogy. It is the one with the toughest content, yet it is a series that reflects life in different aspects, including society, family and child rearing.



The series reflects Thai society in terms of women's rights, and where prostitution still exists. The series models a scene of a village where young ladies are sent to provide services. Such an act is received gratefully by the elderly in the village. Meekhana, the main character, is one of the three Sam Taharn Sua reporters working at Siam Sarn Newspaper. She grew up in the village and does not like such sexual exploitation. She therefore attempts to help those ladies, including her sister. Apart from telling a story about prostitution, the series also provides thoughts about upbringing. Santi, the only cousin of Meekhana, is an aggressive boy due to his upbringing. However, when he later receives appropriate nurture, he slowly adjusts to society and his behavior improves.

Despite intense and complicated content, which represents deep social problems, Fah Krajang Dao is a valuable and impressive series, based on real life. It also provides a new way of thinking and instills positive awareness among viewers.

(2) รายการด้านธรรมะและส่งเสริมศีลธรรม

ละครชีวิตคอม เรื่องหลวงตามหาชน

หลวงตา (นำแสดงโดย สรพงษ์ ชาตรี) ออกจุดดงไปในที่ต่างๆ เพื่อแสวงหาความสงบ โดยมีเนรอาคม (ค่อม ชวนชื่น) นายทวน (โย่ง เชิญยิ้ม) และยอด (เจี๊ยบ เชิญยิ้ม) ติดตามไปด้วย เกือบทุกครั้งที่หลวงตาไป ก็จะพบกับเรื่องราววุ่นวาย ด้วยความเป็นพระสงฆ์จึงต้องให้ความช่วยเหลือ เพื่อแก้ไขปัญหาต่างๆ ด้วยธรรมะ ซึ่งธรรมะที่ปรากฏเป็นคำสอนของหลวงตาในแต่ละตอนของละคร ล้วนเป็นข้อคิดที่เป็นประโยชน์แก่ผู้ชมได้อย่างดียิ่ง

ละครบันทึกกรรม

กรรม คือ การกระทำที่เกิดจากกาย (กายกรรม) วาจา (วจีกรรม) และ จิตใจ (มโนกรรม) ทั้งที่เป็นกรรมดีหรือกรรมชั่ว ย่อมได้รับผลตอบแทนแก่ผู้กระทำ ไม่เร็วก็ช้า เวลาใดเวลาหนึ่ง ดังนั้นหลักการตามพระพุทธศาสนาจึงกล่าวได้ว่า ผู้กระทำกรรมดี ย่อมได้รับผลดี และผู้ทำกรรมชั่วย่อมได้รับผลตอบแทนในทิศทางเช่นเดียวกัน

“ละครบันทึกกรรม” ถือเป็นละครที่จะสะท้อนสิ่งที่กล่าวมาข้างต้น และสร้างข้อคิดให้แก่ผู้ชมได้พึงระลึกไว้เสมอว่า “ทำดีได้ดี ทำชั่วได้ชั่ว” นั้นจริงแท้แน่นอน

ระเบียบบุญ

“ระเบียบบุญ” เป็นรายการธรรมะครบสาระสำหรับคนชอบธรรมะ ออกอากาศทุกวันอาทิตย์ 04.45-05.10 น. ทางสถานีวิทยุโทรทัศน์ไทยทีวีสีช่อง 3 ตั้งแต่เดือนเมษายน 2553

จากการที่ผู้จัดฯ ได้ดำเนินกิจกรรมเผยแผ่พุทธศาสนาเกือบ 20 ปี จึงมีความตั้งใจสูงที่จะทำทุกวิถีทางให้ผู้ชมรายการได้รับประโยชน์สูงสุด โดยเป็นรายการแรกและรายการเดียวในช่องฟรีทีวีขณะนี้ที่นำผู้ชมทุกท่านร่วมประพฤติปฏิบัติธรรมไปด้วยขณะรับชมรายการ และเชิญชวนให้นำความรู้ในแต่ละครั้งไปพิจารณาประพฤติปฏิบัติเองในชีวิตประจำวัน เพื่อเป็นการช่วยกันสร้าง “ระเบียบบุญ” ที่แท้จริงให้เกิดขึ้นภายในบ้านเรือนของตนและสังคมโดยส่วนรวม

รูปแบบรายการ :

ธรรมะครบวงจรรายการแรกและรายการเดียวในประเทศไทย

- ช่วงบุญญาภาวณา สวดมนต์ไหว้พระสโตลคาราโอเกะเพื่อความเป็นสิริมงคล
- ช่วงบุญญาภิรมย์ รับฟังธรรมะบรรยายหลากหลายหัวข้อจากพระอาจารย์ชื่อดังทั่วประเทศ
- ช่วงบุญญาภิวัฒน์ ส่งสิ่งส่งสัยและใส่ใจการแผ่เมตตาอุทิศส่วนกุศล

วัตถุประสงค์ของรายการ :

- เป็นการช่วยจรรโลงและประกาศพระพุทธศาสนา
- เป็นการเพิ่มสติปัญญาให้แก่ผู้รับชม
- เปิดโอกาสให้ได้บำเพ็ญบุญแบบครบวงจร
- ช่วยเสริมสร้างลักษณะนิสัยให้สังคมอยู่ในคุณธรรม จริยธรรม และศีลธรรมอันดีงาม
- ได้ถวายบุญญาภิรมย์แด่พระสยามเทวาริราชและพระมหากษัตริย์ เพื่อให้ประเทศชาติและสังคมไทยอยู่เย็นเป็นสุข

รายการธรรมะในใจ

รายการธรรมะรูปแบบใหม่ โดยการนำเอาหลักธรรมขององค์พระสัมมาสัมพุทธเจ้า มานำเสนอให้เป็นรูปธรรมที่สามารถสัมผัสและจับต้องได้จริง

รายการชีวิตไม่สิ้นหวัง

สังคมสมัยใหม่ในโลกยุคไอที อันเพียบพร้อมไปด้วยเทคโนโลยีที่ทันสมัย เอื้ออำนวยต่อความสะดวกสบายในการดำรงชีวิตท่ามกลางความเจริญก้าวหน้าทางวิทยาการ และความเจริญทางวัตถุที่ก้าวไปอย่างไม่หยุดยั้ง แต่ถ้ากลับมาดูความมั่นคงในจิตใจ คุณธรรม และจริยธรรม กลับลดลงอย่างน่าใจหาย หลายชีวิตที่พบกับความล้มเหลว ต่างท้อแท้ สิ้นหวัง หมดอาลัยในชีวิต ขณะที่บางชีวิตประสบความสำเร็จ แต่กลับไม่มีความสุข

(2) Dharma programs that promote morality

Luang Ta Mahachon sitcom

Luang Ta (senior monk – played by Sorapong Chatree) went to seek solitude. He was accompanied by Novice Akom (Kom Chuanchuen), Nayok Win (Yong Chernyim) and Yod (Jiab Chernyim). Almost everywhere Luang Ta went he encountered trouble. Being a monk, he had to help solve the problems through Dharma. All Dharma advice in each episode is useful for viewers.

Ban Tuek Karma (Karma Report) Series

Karma is an act performed with the body, words and heart. Both good karma and bad karma will return to doers sooner or later. Therefore, Buddhism says that those who perform good karma will receive good things in return, while those performing bad karma will receive bad things in return.

“Ban Tuek Karm” is a series reflecting these concepts as well as encouraging viewers to think that the ‘What goes around comes around’ saying is true.

Rabieng Boon (Good Karma Balcony)

Rabieng Boon is a comprehensive Dharma program for Dharma lovers. The program is being broadcast on Sunday mornings from 04:45 to 05:10 on Channel 3 since April 2010.

After running Buddhist activities for almost 20 years, the organizer is determined to do everything possible to provide the most useful content for viewers. It is the first and only program on a free TV channel to allow viewers to practice Dharma while viewing the program. Viewers are also encouraged to put the knowledge into practice in real life in order to create a real ‘Rabieng Boon’ in their homes and in society.

Program platform :

Thailand’s first and only comprehensive Dharma program

- Bunya Paowana section – Praying in karaoke style for auspicious purposes
- Bunya Pirom section – Listening to Dharma lectures on various issues given by famous monks from around the country
- Bunya Piwat – Monitoring suspicious entities and sharing love and kindness

Program objectives :

- Soothing the soul and following Buddhism
- Increasing wisdom among viewers
- Allowing viewers to make merit in an appropriate manner
- Encouraging society to maintain morality and ethics
- Making merit for Pra Siam Tewa Tirach and the King, and for the peace in Thailand

Dharma Nai Jai (Dharma Inside) program

Dharma Nai Jai is a modern Dharma program presenting Buddha’s principles in a realistic form.

Cheewit Mai Sin Wang (Life is not hopeless) program

The new-generation IT society is full of advanced technology, convenience and material and scientific progress. However, the levels of morality, ethics and mental stability have drastically decreased. Many have faced failure. Many are depressed, hopeless and do not have any will to live, while many others are successful but still fail to attain happiness.

ธรรมะ จึงเป็นคำตอบให้กับทุกปัญหา เพราะธรรมะเปรียบเสมือนแสงประทีป ส่องทางให้ผู้คน ไม่ว่าจะประสบความสำเร็จหรือล้มเหลวในชีวิตส่วนตัว ครอบครัว และการทำงาน ให้สามารถลุกขึ้นต่อสู้ ยืนหยัดได้ ไม่ท้อแท้ หรือสิ้นหวัง และธรรมะไม่เพียงแต่จะเป็นทางออกของชีวิตสำหรับคนทุกเพศทุกวัยเท่านั้น แต่ธรรมะยังเปรียบเสมือนภูมิคุ้มกันความชั่วและอบาย หากเราปลูกฝังให้เด็กและเยาวชน มีคุณธรรม รู้จักแยกแยะความดี ความชั่ว รู้จักผลของบาป บุญ คุณ และโทษ ความมีกตัญญูตเวทิตา การไม่เบียดเบียน และการช่วยเหลือเพื่อนมนุษย์ เด็กและเยาวชนในวันนี้ก็จะเติบโตขึ้นเป็นผู้ใหญ่ที่ดี มีคุณภาพ จึงนับได้ว่าธรรมะเป็นยาวิเศษที่ใช้รักษาโรค รักษาสังคม และรักษาประเทศชาติ ได้ดีกว่ายาขนานอื่นๆ อย่างแท้จริง

วัตถุประสงค์ของรายการ :

1. เพื่อให้กำลังใจแก่คนที่ท้อแท้ เสียขวัญ หรือสิ้นหวังในชีวิต ให้กลับเข้มแข็ง มีพลังที่จะดำเนินชีวิต เห็นทางออก พบทางแก้ปัญหา เห็นคุณค่าของชีวิต และการได้เกิดเป็นมนุษย์
2. เพื่อสร้างจิตสำนึก และปลูกฝังคุณธรรมแก่เด็กตั้งแต่วัยเยาว์ เพื่อจะได้เติบโตเป็นผู้ใหญ่ที่มีคุณภาพ ไม่เป็นภาระต่อสังคม
3. เพื่อเปลี่ยนทัศนคติของคนที่ว่า “ธรรมะมีไว้สำหรับคนแก่ คนสิ้นหวัง คนพ่ายแพ้ หรือคนที่ไม่มีอะไรจะทำ”
4. เพื่อแนะนำสถานที่ปฏิบัติให้กับผู้สนใจ และเข้าร่วมกิจกรรมทางธรรม

(3) รายการด้านการส่งเสริมเยาวชนและการศึกษา

รายการทุ่งแสงตะวัน

เป็นรายการที่เสนอเรื่องราวความสัมพันธ์ระหว่างเด็กกับธรรมชาติและวัฒนธรรม โดยมีความเชื่อว่ามนุษย์ต้องพึ่งพาทรัพยากรธรรมชาติ ในขณะที่เดียวกันมนุษย์เป็นสัตว์สังคม การอยู่ร่วมกันจึงต้องมีการจัดการทรัพยากรธรรมชาติที่เหมาะสมในรูปแบบกฎหมาย กฎหมาย วัฒนธรรมประเพณี ธรรมเนียมปฏิบัติ การพึ่งพาทรัพยากรธรรมชาติของมนุษย์มีทั้งการพึ่งพาโดยตรง เช่น หางของปลา ล่าสัตว์ จับปลา ฯลฯ และการพึ่งพาเพื่อการผลิต ธรรมชาติมีทั้งความงามและประโยชน์ การเรียนรู้ความสัมพันธ์ระหว่างมนุษย์กับธรรมชาติและสิ่งแวดล้อม ทำให้เกิดความจรรโลงใจ เห็นคุณค่าของธรรมชาติ รายการทุ่งแสงตะวันมีความประสงค์จะให้ผู้ชมหันกลับมาให้ความสนใจเกี่ยวกับอารยธรรมธรรมชาติและให้ความสำคัญในการส่งเสริมให้เด็กๆ ทั้งในเมืองและชนบทได้เรียนรู้และสัมผัสธรรมชาติมากขึ้น นอกจากนี้ การเดินทางสำรวจและถ่ายทำรายการในพื้นที่ต่างๆ และมีกิจกรรมในเชิงบวรระดับครอบครัว โรงเรียน และชุมชน ทำให้ผู้ผลิตคาดหวังการสร้างความสัมพันธ์ภายในครอบครัวให้ดีขึ้น การเรียนการสอนไม่คับแคบเฉพาะในตำราและห้องเรียน รวมทั้งให้เด็กและผู้ชมรายการมีความภาคภูมิใจในชุมชนท้องถิ่นและภูมิปัญญาไทย

รายการสมรภูมิไอเดีย : เกมโชว์ประลองไอเดียสิ่งประดิษฐ์

เมื่อ พ.ศ. 2549 บริษัทบีอีซี-เทโร เอ็นเตอร์เทนเมนท์ จำกัด (มหาชน) ได้เกิดแนวคิดสร้างเวทีสำหรับนำเสนอผลงานไอเดียหรือสิ่งประดิษฐ์สำหรับเยาวชน จึงได้สร้างรายการเกมโชว์แข่งขันสิ่งประดิษฐ์ขึ้น โดยให้ชื่อว่า “สมรภูมิไอเดีย” และให้ชื่อภาษาอังกฤษว่า “BRAINCHILD” เริ่มออกอากาศตั้งแต่เดือนตุลาคม 2552 เป็นต้นไป

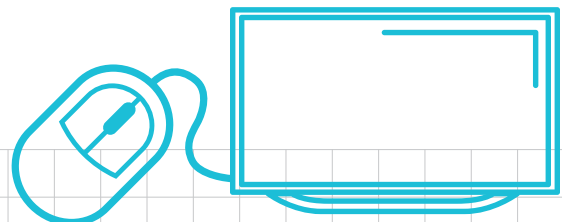
รูปแบบรายการสมรภูมิไอเดียทั่วประเทศ จะเน้นการนำเสนอสิ่งประดิษฐ์จากทั่วประเทศ โดยการลงพื้นที่จริงของพิธีกรภาคสนาม นำเสนอผ่าน 3 ช่วงวัย ตั้งแต่ “ไอเดียตั้งไข่” เปิดความคิดของเด็กตั้งแต่อนุบาล-มัธยม มาสู่ “ไอเดียต้นกล้า” ของเยาวชนระดับอุดมศึกษา และสุดท้ายกับ “ไอเดียภูมิปัญญา” ที่เปิดกว้างรับทุกความคิดสร้างสรรค์ของคนไทย

รายการ English on Tour

เป็นรายการสอนภาษาอังกฤษให้กับเด็กและเยาวชน ตลอดจนผู้ชมทุกเพศทุกวัย ในสถานการณ์ต่างๆ หรือเหตุการณ์ประจำวันทั่วไป

รายการศัพท์สอนรอย

เป็นรายการสอนภาษาอังกฤษ ที่เน้นศัพท์ทางด้านเศรษฐศาสตร์ เพื่อเป็นประโยชน์ต่อการก้าวสู่อาเซียนในอนาคต ดำเนินรายการโดย อวิสดา ปกมนตรี



Dharma is the answer to all problems because it is the light that shines upon people, be it those who are successful in their personal life, family and work, and those who are not. It is the light that allows people to stand up and fight. Dharma is not only the way out for people from all walks of life, but also a protection from evil and deception. If we raise children to be moral and to be able to differentiate good from bad, to be grateful, to help people and not to take advantage of others, today's children and youth will grow up to be good adults. Dharma is therefore a magic remedy that cures social illness and can save the country.

Program objective :

1. To strengthen those who are weary and depressed about life, to empower them to continue living, to see the way out of their troubles and understand the meaning of life and being human.
2. To create awareness and morality in children in order to pave way for them to become quality adults
3. To change the attitude that Dharma is only for the elderly, depressed people, losers, or those who have nothing else to do
4. To provide those interested with venues

(3) Programs supporting youth and education

Thung Sang Tawan program

Thung Sang Tawan is a program presenting the relationship between children, nature and culture, believing that humans are dependent on nature and are social animals and, therefore, environmental management, which is suitable for communal rules, laws, culture and traditions and local customs is necessary. Humans rely directly on the environment for food, hunting, fishing, etc. Nature is beautiful and useful. To learn about the relationship between humans, nature and the environment allows viewers to understand the value of nature. Thung Sang Tawan is aimed to urging the public to care about environmental preservation and focus on encouraging children, both in the city and the provinces, to learn more about nature. Additionally, with exploration and shooting in many different areas, alongside families, schools and community-level activities, the producer expects to generate good relationships in families. It is also expected that the program will help expand study and allow students to study something outside of books and classrooms. Children and viewers are also expected to develop pride in their local communities and traditional Thai wisdom.

Samoraphum Idea (Brainchild) program: Game show for creative ideas

In 2006, BEC-Tero Entertainment Public Company Limited came up with an idea to launch a stage to allow youth to showcase their creative ideas and inventions. A game show was therefore created and called Samoraphum Idea or Brainchild. It was first broadcast in October 2009.

Samoraphum Idea Thua Thai focuses on presenting inventions from around the country, with a field host going to the site. The program is presented in three stages – Idea Tang Kai, showcasing ideas of children in kindergarten and high school; Idea Ton Kla, showcasing ideas from youths of university age; and Idea Phum Bhanya, showcasing ideas from everyone.

English on Tour program

English on Tour is a program teaching everyday English to children, youth and all viewers.

Sap Son Ruay program

Sap Son Ruay is an English-teaching program focusing on economic terms, to facilitate the transition to the ASEAN Economic Community. The program is hosted by Avasada Pokamontree.



ช่องทางการสื่อสารจากประชาชน/ผู้บริโภค มาสู่องค์กร

กลุ่มบีอีซี เวิลด์ ตระหนักดีว่า แม้สถานีวิทยุโทรทัศน์ไทยทีวีสีช่อง 3 (สถานีฯ) ในกลุ่ม บีอีซี เวิลด์ จะเทียบพร้อมด้วยบุคลากรที่มีความรู้ ความสามารถ และเครื่องมือ อุปกรณ์ที่ครบถ้วนและทันสมัยเพียงใดก็ตาม ก็ไม่สามารถนำเสนอข่าวสารที่ครอบคลุม และตอบสนองต่อความต้องการของประชาชน/ผู้บริโภคได้อย่างสมบูรณ์ การที่ให้ประชาชน/ผู้บริโภคที่เป็นผู้ชมได้เป็นส่วนหนึ่งของการเป็นผู้นำเสนอข้อมูล ข่าวสารต่างๆ ด้วยตนเอง ย่อมสร้างความรู้สึกผูกพันให้เกิดขึ้น จึงนำมาสู่การเป็น “ครอบครัวข่าว 3” ที่สามารถครองใจประชาชน/ผู้บริโภคที่รับชมรายการข่าวของสถานีฯ มาอย่างยาวนาน

“ครอบครัวข่าว 3” นอกจากจะเป็นสื่อกลางให้ผู้ชมร่วมเสนอข่าวสาร ข้อมูล เหตุการณ์ต่างๆ ที่เกิดขึ้นในท้องถิ่น มายังสถานีฯ แล้ว ยังทำหน้าที่เป็นศูนย์กลางรับเรื่องราวร้องทุกข์ของประชาชน ถึงแม้สถานีฯ จะไม่สามารถดำเนินการช่วยเหลือแก้ไขปัญหา เรื่องราวร้องทุกข์ที่ส่งเข้ามาได้โดยตรง แต่สถานีฯ มีความเชื่อมั่นในพลังของ “สื่อ” ที่จะเป็นกระบอกเสียงในการส่งต่อปัญหา เรื่องราวร้องทุกข์ต่างๆ ไปยังผู้มีอำนาจทั้งภาครัฐและเอกชน ตลอดจนสังคมไทย และนำมาซึ่งการคลี่คลายหรือแก้ไขปัญหาในที่สุด

สำหรับช่องทางในการนำเสนอทั้งข้อมูล ข่าวสาร และเรื่องราวร้องทุกข์นั้น ได้จัดทำขึ้นหลากหลายช่องทาง ดังนี้



ทางสายด่วน
Call Center 02-262-3331



ทางไปรษณีย์
ที่ ตู้ ปณ. 3333 ปตส. บางรัก 10500



ทางเว็บไซต์ ครอบครัวข่าว 3 ที่
www.krobkruakao.com
โดยคลิกเลือกที่ไอคอน “ตู้ ปณ ข่าว 3”



ทาง Application “ครอบครัวข่าว”
ใน Smartphone

การดูแลตรวจสอบคุณภาพของรายการ

กลุ่มบีอีซี เวิลด์ให้ความสำคัญกับการดูแลตรวจสอบคุณภาพ และความเหมาะสมของรายการที่จะเผยแพร่ทางสถานีวิทยุโทรทัศน์ไทยทีวีสีช่อง 3 (สถานีฯ) เป็นอย่างยิ่ง จึงได้กำหนดให้ผู้จัดรายการ/ละครทุกรายต้องส่งเทปรายการที่พร้อมที่จะนำออกอากาศมายังสถานีฯ ซึ่งจะมี “หน่วยงานเซ็นเซอร์” ของสถานีฯ ประกอบด้วยคณะผู้ปฏิบัติงานที่มีความรู้ ความเชี่ยวชาญ และประสบการณ์ กลุ่มฯ ละ 3-4 คน ทำหน้าที่ในการตรวจสอบรายการทั้งภาพและเสียงอย่างละเอียด ให้เป็นไปตามระเบียบของคณะกรรมการกิจการกระจายเสียง กิจการโทรทัศน์ และกิจการโทรคมนาคมแห่งชาติ (กสทช.) โดยหน่วยงานเซ็นเซอร์ของทางสถานีฯ มีอำนาจในการพิจารณาตัดภาพและเสียงที่ไม่เหมาะสม ก่อนที่สถานีฯ จะนำรายการ/ละครนั้นๆ ไปออกอากาศต่อไป

Communications channels between the public/the consumer and Channel 3

BEC World Group is aware that, although Channel 3 is full of knowledgeable and educated personnel, as well as advanced materials and equipment, it cannot present news and information that completely covers and serves needs of all consumers. Therefore, to allow the general public/the consumer to become part of news and information presentation process will create a bond, resulting in the creation of the “Krobkrua Kao 3” (Channel 3 News Family) that has been winning the hearts of Channel 3’s news viewers for a long time now.

Apart from being a medium to allow viewers to participate in presenting local news, information and events, it is also a medium that allows people to file complaints. Although the Station does not have the direct authority to help and solve problems, the Station believes in the power of the media to help pass on complaints to authorized individuals in the private and government sectors, and Thai society, in the hope of eventually solving the problems.

Channels that allow viewers to present news, information and file complaints are as follows:



Call Center 02-262-3331



Post: 3333 Bankrak 10500



Website: www.krobkruakao.com,
clicking on Tu Por Nor Kao 3 icon



Krobkrua Kao Smartphone Application

Program Quality Control

BEC World Group focuses on controlling the quality and appropriateness of programs that are to be broadcast on Channel 3. All programs/series producers are required to send a copy of the tape that is ready to be aired to the Station. The Station’s censorship unit, comprising groups of three to four knowledgeable and experienced personnel, are responsible for checking the programs in terms of sound and picture, to ensure that they are in accordance with the regulations imposed by the National Broadcasting and Telecommunications Commission (NBTC). The censorship unit has the authority to cut sound and pictures deemed inappropriate before the programs/series are broadcast by the Station.

“ส่งเสริม” อย่างจริงจังด้านการดูแล ให้มีความรู้ ความสามารถ ก้าวหน้าตามภารกิจหน้าที่ ตลอดจนเกิดความรัก และผูกพันองค์กร ตลอดอายุการทำงาน

กลุ่มบีอีซี เวิลด์ตระหนักดีว่าทรัพยากรที่สำคัญและมีค่ามากที่สุด หาใช่ทรัพย์สินหรือวัสดุ อุปกรณ์ใดๆ หากเป็น “พนักงาน” ซึ่งเป็นฟันเฟืองสำคัญที่จะนำพาองค์กรไปสู่ความสำเร็จ องค์กรจึงให้ความสำคัญกับการดูแลพนักงานเสมือนเป็นสมาชิกในครอบครัวเดียวกัน เพื่อให้สมาชิกทุกคนมีความสุขกับการทำงานและช่วยกันสร้างสรรค์ผลงานที่มีคุณภาพ

การสรรหาพนักงานใหม่ที่มีความเท่าเทียมและเป็นธรรม ไม่กีดกันทางเพศและสถาบันการศึกษา

ในการรับสมัครเพื่อคัดเลือกสรรหาพนักงานใหม่ที่จะเข้ามาร่วมงานกับกลุ่มบีอีซี เวิลด์นั้น ทุกตำแหน่งงานจะมุ่งเน้นไปที่ความรู้ ความสามารถ และประสบการณ์ของผู้สมัครเป็นหลัก ภายใต้เงื่อนไขของอายุและคุณวุฒิทางการศึกษาที่เหมาะสมกับงานที่เปิดรับเท่านั้น โดยไม่จำกัดสถาบันการศึกษา และไม่กีดกันทางเพศ เว้นแต่บางประเภทที่จำเป็นต้องใช้ลักษณะของความเป็นชายหรือหญิง เพื่อให้สอดคล้องเหมาะสมกับงานที่ปฏิบัติ ซึ่งการสรรหาพนักงานใหม่โดยพิจารณาคุณสมบัติและประสบการณ์ที่เหมาะสมของผู้สมัครเป็นหลัก นับได้ว่าองค์กรมีการบริหารงานบุคคลด้วยความตระหนักถึง “สิทธิมนุษยชน” เป็นสำคัญ

วันและเวลาทำงานปกติ วันหยุด และวันลา

เจ้าหน้าที่หรือพนักงานที่ปฏิบัติหน้าที่ซึ่งไม่เกี่ยวข้องกับกรออกอากาศของสถานีวิทยุโทรทัศน์ไทยทีวีสีช่อง 3 (สถานีฯ) ของบริษัท บางกอกเอ็นเตอร์เทนเมนต์ จำกัด บริษัทในกลุ่มบีอีซี เวิลด์ มีวันทำงานปกติในวันจันทร์ถึงวันศุกร์ โดยมีเวลาทำงานปกติระหว่าง 9.00-17.30 น. พักได้ระหว่างเวลา 12.00-13.00 น. และกำหนดให้วันเสาร์และวันอาทิตย์เป็นวันหยุดประจำสัปดาห์

สำหรับเจ้าหน้าที่และพนักงานที่เกี่ยวข้องกับการออกอากาศของสถานีฯ กำหนดให้ทำงานสัปดาห์ละ 6 วัน มีวันหยุดประจำสัปดาห์ ละ 1 วัน โดยให้หัวหน้าหน่วยงานเป็นผู้กำหนดเวลาทำงาน ทั้งนี้ กำหนดให้ทำงานวันละ 7 ชั่วโมง มีเวลาพัก 1 ชั่วโมง และจะกำหนดวันปฏิบัติงานหรือวันหยุดประจำสัปดาห์ล่วงหน้าประจำเดือนในแต่ละเดือน

นอกจากนี้ กลุ่มบีอีซี เวิลด์ยังได้กำหนดให้มีวันลาในประเภทต่างๆ ทั้งที่เป็นไปตามที่กฎหมายกำหนด และที่มากกว่ากฎหมายกำหนด อาทิ ลากิจ ลาเพื่อไปปฏิบัติวิปัสสนากรรมฐาน ลาอุปสมบท ลาเพื่อฝึกอบรมหรือพัฒนาความรู้ความสามารถ ฯลฯ

ค่าจ้าง ค่าตอบแทน ค่าล่วงเวลา ค่าทำงานในวันหยุด และค่าล่วงเวลาในวันหยุดที่เหมาะสม เท่าเทียม และเป็นธรรมต่อพนักงาน

กลุ่มบีอีซี เวิลด์จ่ายค่าจ้างหรือค่าตอบแทนให้แก่เจ้าหน้าที่หรือพนักงานอย่างเท่าเทียมและเป็นธรรม ตลอดจนมีอัตราที่สูงกว่าอัตราค่าจ้างโดยเฉลี่ยของธุรกิจในกลุ่มเดียวกันภายในประเทศ

ตามปกติกลุ่มบีอีซี เวิลด์ไม่ประสงค์ที่จะให้เจ้าหน้าที่หรือพนักงานปฏิบัติหน้าที่เกินวันและเวลาตามปกติที่กำหนด หากมีความจำเป็นที่หน่วยงานใดต้องจัดให้เจ้าหน้าที่หรือพนักงานปฏิบัติหน้าที่ในวันหยุดหรือล่วงเวลาในวันทำงานหรือวันหยุด ให้หัวหน้าหน่วยงานพิจารณาขออนุมัติปฏิบัติงานล่วงหน้าต่อผู้จัดการฝ่ายทุกครั้ง และแจ้งเจ้าหน้าที่หรือพนักงานผู้ได้รับอนุมัติให้ทราบก่อน โดยกลุ่มบีอีซี เวิลด์จะจ่ายค่าตอบแทน ค่าทำงานล่วงเวลา และค่าทำงานในวันหยุดไม่น้อยกว่าหลักเกณฑ์ที่กำหนดไว้ในพระราชบัญญัติคุ้มครองแรงงาน

Sincere support for employee care to assist them to obtain knowledge and improve capabilities and career advancement in accordance with their responsibilities, which consequently creates love and commitment to the organization throughout their employment period

BEC World Group is aware that the most valuable resource is neither assets nor materials, but our employees. Our workforce is the all important element that will lead the company to future continued success. The organization therefore focuses on taking care of our employees, as if we were all family members, in order to make everyone happy at work and to help create quality television.

Fair and equal recruitment of new employees, without gender or institutionalized discrimination

In the process of seeking new employees to join BEC World Group, all appointments are focused on capabilities, knowledge, experience, age and appropriate education of candidates applying for open positions, regardless of educational institute or gender. This is exempted for some positions that specifically require a male or female employee. Recruitment is mainly based on the qualifications and experience of candidates. It can be said that the organization's personnel management is based on human rights.

Normal work days and hours, holidays, annual leave

Staff or officers, whose work is not related to the broadcast of Channel 3 TV Station by Bangkok Entertainment Co., Ltd., under BEC World Group, are required to work from Monday to Friday, from 09:00 to 17:30, with lunch break from 12:00 to 13:00. Saturdays and Sundays are holidays.

As for those whose work is related to the broadcast of the Station, they are required to work six days a week and one day off. The supervisor is the person in charge of setting work hours. Employees are required to work seven hours a day with a one hour lunch break. Holidays and work days will be announced one month in advance.

Additionally, BEC World Group also provides different kinds of leave in accordance with the labor laws and additional leave for business leave, meditation leave, ordination leave, training leave, etc.

Wages, remuneration, overtime pay, holiday pay, overtime holiday pay that are appropriately determined, fair and equitable for all employees

BEC World Group pays wages and remuneration to its employees on a fair and equitable basis. The rate of payment is higher than the average paid by other companies in the same industry in the country.

Normally, BEC World Group has no policy for its employees to work on days and hours other than scheduled. If a unit requires its employees to work on a holiday or work overtime on a holiday, the head of the unit must always obtain approval in advance from the department manager and notify the affected officers and employees in advance. In such cases, BEC World Group will pay remuneration, overtime pay and holiday pay at no less than the rate specified in the Labor Protection Act.

การประเมินผลการปฏิบัติงานด้วยความเท่าเทียมและเป็นธรรม

การประเมินผลการปฏิบัติงาน เป็นเครื่องมือที่สำคัญในการบริหารงานบุคคล ทำให้ผู้บริหารและองค์กรได้รับทราบข้อมูลสมรรถภาพของกำลังคนโดยรวม เพื่อเป็นแนวทางในการแก้ไขปัญหา การพัฒนาบุคลากร การจัดวางบุคลากร และการวางแผนบุคลากรได้อย่างเหมาะสม โดยในการประเมินบุคลากรนั้น ผู้บังคับบัญชาจะประเมินจากผลการปฏิบัติงานของผู้ใต้บังคับบัญชาโดยพิจารณาจากการปฏิบัติหน้าที่ในความรับผิดชอบอย่างมีประสิทธิภาพ ประสิทธิภาพ และเป็นประโยชน์ต่อหน่วยงาน ตามกรอบการพิจารณา ดังนี้

- คุณภาพของงานที่ทำ ว่าสามารถบรรลุเป้าหมายและวัตถุประสงค์ขององค์กรได้เพียงใด
- ปริมาณงานที่ทำ ว่าสามารถบรรลุเป้าหมายและวัตถุประสงค์ขององค์กรได้เพียงใด
- คุณลักษณะที่ผู้ปฏิบัติงานพึงมีและใช้ในการปฏิบัติงานนั้น

กลุ่มบีอีซี เวิลด์ได้จัดให้มีการประเมินผลการปฏิบัติงานปีละ 2 ครั้งในเดือนเมษายนและเดือนตุลาคมของทุกปี บนระบบอินทราเน็ต (Intranet) ของบริษัท โดยกำหนดให้มีการแจ้งผลการประเมินแก่ผู้รับการประเมินได้รับทราบทุกครั้ง

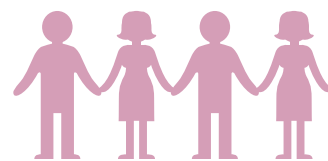
การประเมินผลการปฏิบัติงานนั้น ผู้บังคับบัญชาพึงรับผิดชอบต่อผลการประเมินการปฏิบัติงานผู้ใต้บังคับบัญชา ด้วยใจเป็นกลาง ปราศจากอคติใดๆ ทั้งสิ้น เพื่อให้องค์กรได้รับข้อมูลที่ถูกต้อง ตรงกับความเป็นจริง และนำไปใช้ให้เกิดประโยชน์สูงสุดแก่องค์กรสืบต่อไป

สวัสดิการของพนักงาน

กลุ่มบีอีซี เวิลด์ให้ความสำคัญกับการดูแลพนักงานในสังกัด โดยคำนึงถึง “สวัสดิการ” ที่จะสร้างแรงจูงใจในการทำงานของพนักงาน ไม่ยิ่งหย่อนไปกว่าค่าตอบแทนปกติจากการทำงาน ดังนั้น จึงได้จัดสวัสดิการให้แก่พนักงานในรูปแบบต่างๆ ทั้งที่เกี่ยวข้องและไม่เกี่ยวข้องกับการทำงาน เพื่อให้มีความครอบคลุม และสร้างความพึงพอใจสูงสุดแก่พนักงาน โดยสวัสดิการทั้งหมดจะจัดสรรให้พนักงานอย่างเท่าเทียมกัน ไม่มีการแบ่งแยกเพศ ตำแหน่งงาน หรือหน่วยงานของพนักงาน สวัสดิการของพนักงานแบ่งเป็น 7 กลุ่ม ซึ่งเป็นไปตามที่กฎหมายแรงงานกำหนด ดังนี้

กลุ่มที่ 1 กลุ่มสวัสดิการประกันสังคม

- 1) สวัสดิการในกรณีเจ็บป่วย หรือประสบอันตรายที่ไม่เกี่ยวกับการทำงาน
- 2) สวัสดิการในกรณีคลอดบุตร
- 3) สวัสดิการในกรณีทุพพลภาพ
- 4) สวัสดิการในกรณีตาย
- 5) สวัสดิการในกรณีสงเคราะห์บุตร
- 6) สวัสดิการในกรณีชราภาพ
- 7) สวัสดิการในกรณีว่างงาน
- 8) กลุ่มกองทุนเงินทดแทน ซึ่งจะจ่ายเมื่อพนักงานเกิดการเจ็บป่วยอันเนื่องมาจากการทำงาน



Fair and equitable performance appraisal

Performance appraisal is an important tool in human resource management that informs management and the company of the capabilities of its personnel in general and serves as a guideline for appropriate problem solving, personnel development, placement and planning. During performance appraisal, a supervisor will appraise the performance of their subordinates by considering whether they have carried out their duties and responsibilities efficiently, effectively and in ways that are beneficial to the organization. The appraisal is made under this framework as follows :

- *The quality of work done: To what extent has it achieved the goals and objectives of the organization?*
- *The quantity of work done: To what extent has it achieved the goals and objectives of the organization?*
- *The desired qualifications of an employee*

BEC World Group conducts performance appraisals twice a year: in April and October of each year. The performance appraisals are conducted on the company's Intranet. Employees will be informed of the results of each performance appraisal.

The appraiser shall conduct a performance appraisal of their subordinates on an unbiased basis, in order that the company will receive correct and accurate information and use it to improve the company's performance.

Employee benefits

BEC World Group deems it important to take care of its employees by providing "employee benefits" to serve as an incentive, in addition to their normal remuneration. As a result, it offers various types of comprehensive benefits to employees, both work and non-work-related, with the aim of providing maximum satisfaction to employees. All employees enjoy the same benefits regardless of gender, position or department where they are employed. Employee benefits, in accordance with to the labor laws, are divided into the following seven categories:

Category 1 : Social security

- 1) Benefits in case of non-work-related illness or injury
- 2) Benefits in case of childbirth
- 3) Benefits in case of disability
- 4) Benefits in case of death
- 5) Child allowance benefit
- 6) Old-age benefit
- 7) Unemployment benefit
- 8) Workmen's compensation fund, payable in cases of work-related injuries



กลุ่มที่ 2 กลุ่มประกันชีวิต ประกันอุบัติเหตุ และประกันสุขภาพ

พนักงานทุกคนของกลุ่มบีอีซี เวิลด์จะได้รับบัตรประกันสุขภาพ (ทั้งกรณีผู้ป่วยนอกและผู้ป่วยใน) เป็นสวัสดิการประกันสุขภาพกลุ่ม กับบริษัทกรุงเทพประกันชีวิต จำกัด (มหาชน) โดยพนักงานสามารถรับการรักษาพยาบาลจากโรงพยาบาลที่มีสัญญา กับ บริษัทกรุงเทพประกันชีวิต จำกัด (มหาชน) ได้โดยไม่ต้องเสียค่าใช้จ่ายภายใต้วงเงินที่กำหนด

กลุ่มที่ 3 กลุ่มเครื่องแบบพนักงาน

เมื่อบรรจุเป็นพนักงานแล้ว จะได้รับการแจกผ้าสำหรับตัดชุดเครื่องแบบพนักงาน ซึ่งครอบคลุมทั้งพนักงานชายและหญิง

กลุ่มที่ 4 กลุ่มสวัสดิการช่วยเหลือในกรณีที่ พนักงาน บิดา มารดา หรือคู่สมรสของพนักงานนั้นเสียชีวิต

กรณีพนักงานหรือบิดา มารดา คู่สมรส บุตร ธิดา เสียชีวิต กลุ่มบีอีซี เวิลด์จะช่วยเหลือค่าสวดพระอภิธรรมจำนวน 10,000 บาท สำหรับเจ้าหน้าที่หรือพนักงานที่ปฏิบัติงานเกินกว่า 5 ปี บริษัทจะจ่ายเงินเดือนกึ่งอัตราให้แก่ทายาท เป็นระยะเวลา 6 เดือน

กลุ่มที่ 5 กลุ่มการตรวจสุขภาพ

กลุ่มบีอีซี เวิลด์จะจัดให้มีการตรวจสุขภาพประจำปีพนักงานปีละ 1 ครั้ง และอาจมีการตรวจหรือการดูแลสุขภาพพนักงานในรายการอื่นๆ ด้วย

ในปี 2556 ได้มีการจัดตรวจสุขภาพและฉีดวัคซีนให้แก่พนักงาน ดังนี้



▲ 1) ตรวจสุขภาพเบื้องต้น
ในวันที่ 20 มิถุนายน 2556



▲ 2) ฉีดวัคซีนป้องกันไข้หวัดใหญ่
ในวันที่ 20-21 มิถุนายน 2556



◀ 3) ตรวจสุขภาพประจำปี
ในวันที่ 30 กันยายน-4 ตุลาคม 2556



Category 2 : Life insurance, accident insurance and health insurance

All employees at BEC World Group will receive a health insurance card (which can be used for both out and in-patient care) as part of group insurance with Bangkok Life Insurance Co., Ltd. Employees may receive medical services and treatment at any hospital that has a contract with Bangkok Life Insurance Co., Ltd. All expenses are paid within the set limits.

Category 3 : Employee uniforms

Upon becoming employees at BEC World Group, all male and female employees will be given clothing which will form all or part of their uniform.

Category 4 : Allowance in cases of death of employee, parent or spouse

In the case of the death of an employee, or that of their parent, spouse or child, BEC World Group will grant a funeral allowance of THB 10,000. If the employee has worked for the company for more than five years, the company will also pay to their family 50 percent of their salary for a period of six months.

Category 5 : Health check-up

Employees at BEC World Group are entitled to receive an annual health check-up package, to which other medical examinations may be added.

Health check-up program and vaccinations in 2013 were as follows:



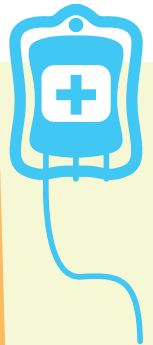
▲ 1) A preliminary health examination on 20th June 2013



▲ 2) Vaccination against influenza between 20th and 21st June 2013



◀ 3) Annual health check-up from 30th September to 4th October 2013



กลุ่มที่ 6 กลุ่มสวัสดิการผู้ยืมเงินเพื่อที่อยู่อาศัยกับธนาคารอาคารสงเคราะห์

กลุ่มบีอีซี เวิลด์จัดให้พนักงานมีสิทธิผู้ยืมเงินเพื่อซื้อที่อยู่อาศัยภายใต้เงื่อนไขที่กำหนดไว้

กลุ่มที่ 7 กลุ่มการรักษาพยาบาลเบื้องต้น ในสถานที่ปฏิบัติงาน

กลุ่มบีอีซี เวิลด์จัดให้มีห้องพยาบาลไว้ที่ชั้น 8 อาคารมาลีนนท์ ทาวเวอร์ พร้อมห้องพักรักษาตัวสำหรับพนักงานที่จำเป็นต้องนอนพักยามเจ็บป่วย และอุปกรณ์การแพทย์และเวชภัณฑ์ที่เทียบเท่าสถานพยาบาล ทั้งนี้ ได้จัดให้มีแพทย์และพยาบาลจากโรงพยาบาลกล้วยน้ำไทมาประจำที่ห้องพยาบาลอย่างสม่ำเสมอ โดยค่ายาและเวชภัณฑ์จากการรักษาพยาบาลของพนักงาน บริษัท ประกันชีวิตที่รับประกันสุขภาพกลุ่ม จะเป็นผู้รับผิดชอบค่าใช้จ่ายตามเงื่อนไขที่ตกลงไว้

กลุ่มที่ 8 กลุ่มกองทุนสำรองเลี้ยงชีพ

กลุ่มบีอีซี เวิลด์จัดให้มีกองทุนสำรองเลี้ยงชีพ (Provident Fund) ให้แก่พนักงานทุกคน โดยบริษัทจะจ่ายเงินสมทบให้พนักงานในอัตราร้อยละ 3 ของฐานเงินเดือนเท่ากันทุกคน และพนักงานสามารถเลือกจ่ายเงินสะสมในอัตราร้อยละ 2 หรือ 3 ของฐานเงินเดือน

ทั้งนี้ พนักงานจะได้รับเงินสมทบและผลประโยชน์ของเงินสมทบ เมื่อพ้นจากสภาพการเป็นพนักงานของบริษัท เสียชีวิต หรือ ลาออกจากการเป็นสมาชิกภาพของกองทุน

การอบรมให้ความรู้แก่พนักงาน

กลุ่มบีอีซี เวิลด์ ไม่เพียงให้ความสำคัญต่อการดูแลพนักงานในด้านการทำงาน ค่าตอบแทน และสวัสดิการเท่านั้น แต่บริษัท ยังมุ่งหวังให้พนักงานมีการพัฒนาทักษะ ความรู้ ความเข้าใจ และความสามารถ ทั้งในส่วนที่ส่งเสริมต่อการปฏิบัติงาน และการดำเนินชีวิตประจำวัน กลุ่มบีอีซี เวิลด์จึงได้จัดให้มีการอบรมในหลักสูตรต่างๆ แก่พนักงานอย่างสม่ำเสมอ โดยในปี 2556 ได้มีการจัดการอบรมแก่พนักงานในหลักสูตรต่างๆ สรุปเป็นภาพรวมได้ดังนี้

- หลักสูตรทั้งสิ้น 23 หลักสูตร
- จำนวนชั่วโมงทั้งสิ้น 14,064 ชั่วโมง
- พนักงานที่เข้ารับการอบรมทั้งสิ้น 1,251 คน

เฉลี่ยชั่วโมงการอบรมพนักงานคิดเป็น 11.24 ชั่วโมง / คน / ปี

* ข้อมูลการอบรมในหลักสูตรต่างๆ ณ เดือนตุลาคม 2556



ตัวอย่างหลักสูตรการอบรมพนักงานของบริษัท ประจำปี 2556



- 1) หลักสูตรภาวะผู้นำ (Leadership) เมื่อวันที่ 24 ตุลาคม 2556

Category 6 : Home loan with the Government Housing Bank

Employees at BEC World are entitled to apply for a home loan under specified conditions.

Category 7 : First aid in the workplace

There is a first-aid room located on the eighth floor of Maleenont Tower, complete with beds for sick employees who need rest time and the necessary medical equipment and medication. There are physicians and nurses from Kluaynamthai Hospital stationed in the first-aid room. Expenses for the medication and other treatment are paid for by the aforementioned group insurance policy under specified conditions.

Category 8 : Provident fund

BEC World Group provides a provident fund for all employees. The company will make contributions at a rate of three percent of base salary for all employees, while employees may choose to make contributions at either two or three percent of their base salary.

Employees will receive the provident fund pay-out and interest thereon upon termination of employment, death or withdrawal of membership from the fund.

Employee training

Not only does BEC World Group deem it important to take care of its employees in respect of working conditions, remuneration and other benefits, but it also aims to improve its employees' skills, knowledge and capabilities that will both prove beneficial to their work and enable them to lead a life in general. Therefore, the company regularly holds training programs for employees in several areas. Training programs in 2013 can be summarized as follows:

- There were a total of 23 training programs.
- The total number of hours of all training programs was 14,064.
- The total number of employees taking part in the training programs was 1,251.

The average number of hours of training was 11.24 per employee per year

* Data as at October 2013

Examples of training programs in 2013 include:



- 1) Program on "Leadership Development", held on 24th October 2013



2) หลักสูตร Digital TV Transmission เมื่อวันที่ 19-21 เมษายน 2556



3) หลักสูตร ก้าวต่อไปของครอบครัวข่าว ปีที่ 6 “ครอบครัวข่าวสู่มาตรฐานสากล” เมื่อวันที่ 24 มีนาคม 2556



4) หลักสูตร การแต่งหน้า แบบ HD เมื่อวันที่ 4 มกราคม 2556



5) หลักสูตร อบรมผู้สื่อข่าวรุ่นใหม่ เมื่อวันที่ 16 กรกฎาคม 2555 ถึง 15 มกราคม 2556



2) Program on “Digital TV Transmission”, held between 19th and 21st April 2013

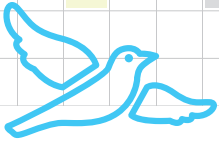


3) Program on “What’s Next for Krobkrua Kao (News Family), Year Six: toward International Standards”, held on 24th March 2013

4) Program on “HD Make-up”, held on 4th January 2013



5) Training for new reporters, held from 16th July 2012 to 15th January 2013



นอกจากนี้ ยังมีหลักสูตรอีกมากมาย อาทิ

- การกำหนดมาตรฐานครอบครัวข่าว
- บัญญัติ 10 ประการของนักบัญชียุค AEC
- เสริมพลังชายด้วย CRM
- การถ่ายภาพและการตัดต่อภาพข่าวในมุมมองที่แตกต่าง
- อัปเดตกฎหมายภาษีใหม่และประเด็นปัญหาที่น่าสนใจ
- อ่านข่าวมืออาชีพ
- ฯลฯ

การดูแลด้านความปลอดภัยในสถานที่ทำงาน

กลุ่มบีอีซี เวิลด์ให้ความสำคัญต่อการดูแลด้านความปลอดภัยในสถานที่ทำงานเป็นอย่างยิ่ง จึงได้ดำเนินการในส่วนต่างๆ เพื่อส่งเสริมให้พนักงานเกิดความเชื่อมั่นในด้านความปลอดภัยภายในสถานที่ทำงาน ดังนี้

1. มีการจัดเตรียมอุปกรณ์เพื่อความปลอดภัยติดตั้งทุกชั้น ทุกพื้นที่ ดังนี้
 - อุปกรณ์ตรวจจับความร้อน (Heat Detector)
 - อุปกรณ์ตรวจจับควัน (Smoke Detector)
 - Sprinkle แบบ สเปรย์ (Spray)
2. มีการจัดเตรียมอุปกรณ์ดับเพลิงติดตั้งทุกชั้น ได้แก่ ตู้ดับเพลิง ประกอบด้วย ถังดับเพลิง หัวและสายฉีดน้ำ
3. มีการตรวจเช็คอุปกรณ์เพื่อความปลอดภัยโดยเจ้าหน้าที่ฝ่ายอาคารและสถานที่ทุกเดือนและมีการตรวจเช็คโดย Third Party ปีละ 1 ครั้ง
4. กลุ่มบีอีซี เวิลด์มีแผนการป้องกันอัคคีภัย และมีการซ้อมอพยพหนีไฟทุกปีๆ ละ 1 ครั้ง ตามกฎหมาย ทั้งที่อาคารมาลีนนท์ ถนนพระราม 4 และสถานีวิทยุโทรทัศน์ไทยทีวีสีช่อง 3 หนองแขม โดยจัดประมาณเดือนตุลาคม-เดือนพฤศจิกายน ในปี 2556 มีการอบรมก่อนการซ้อมหนีไฟ ในวันที่ 19 พฤศจิกายน 2556 และมีแผนซ้อมอพยพหนีไฟ ในวันที่ 26 พฤศจิกายน 2556



▲ ภาพแสดงการซ้อมการป้องกันอัคคีภัย และอพยพหนีไฟ ในวันที่ 8 กุมภาพันธ์ 2556 ณ สถานีวิทยุโทรทัศน์ไทยทีวีสีช่อง 3 หนองแขม

ช่องทางการติดต่อสื่อสารระหว่างพนักงาน และพนักงานถึงผู้บริหาร

ในส่วนของการสื่อสารระหว่างพนักงาน และพนักงานถึงผู้บริหารนั้น นอกจากการสื่อสารทางโทรศัพท์ผ่านหมายเลขภายในหน่วยงาน และป้ายประชาสัมพันธ์ (Board) ประจำชั้นแล้ว กลุ่มบีอีซี เวิลด์ยังจัดช่องทางอินเทอร์เน็ต (Intranet) ให้แก่พนักงานใช้ในการสื่อสาร สอบถามข้อมูล แลกเปลี่ยนความคิดเห็น ประชาสัมพันธ์ข้อมูลข่าวสาร ผ่านเว็บบอร์ดขององค์กร ซึ่งฝ่ายทรัพยากรบุคคลเป็นผู้ควบคุมดูแลการสื่อสารผ่านช่องทางอินเทอร์เน็ตนี้

In addition, there were several other notable training programs, including but not limited to those on

- Setting reporting standards for Krobkrua Kao (News Family)
 - Photography and photo editing
 - The 10 commandments for accounts in the age of the ASEAN Economic Community (AEC)
 - New tax laws and interesting issues
 - Boosting sales using CRM
 - Professional news presentation
- etc.

Workplace safety

BEC World Group takes workplace safety very seriously and, therefore, has implemented the following measures to ensure safety in the workplace for employees.

1. The following safety equipment is installed in several areas of each floor:
 - Heat detectors
 - Smoke detectors
 - Fire sprinklers
2. Fire cabinets, each containing a fire extinguisher, a spray nozzle and a fire hose, are located on every floor.
3. All safety equipment is checked and maintained by the building and facilities maintenance department on a monthly basis and by a third-party company on an annual basis.
4. BEC World Group has fire prevention plans in place and conducts a fire drill once a year as required by law, both at the Maleenont Tower on Rama IV and at the Channel 3 TV Station in Nong Khaem district. The drill normally takes place in October or November each year. In 2013, a fire safety training session was held on 19th November, and a fire drill on 26th November.



▲ Pictures showing the fire drill on 8th February 2013 at the Channel 3 TV Station in Nong Khaem

Communication channels among employees and between employees and management



In terms of communication channels between employees and between employees and management, in addition to the internal telephone lines and bulletin boards on each floor, BEC World Group provides an Intranet for employees as an additional channel for communication, exchange of ideas and to pass on information via the company's Web Board. The discussions on the Web Board are overseen by the human resources department.

“สนับสนุน” ให้มีการจัดกิจกรรมที่แสดงออกถึงความรับผิดชอบต่อสังคมและสิ่งแวดล้อม

ตลอดระยะเวลากว่า 44 ปี สถาบันวิทยุโทรทัศน์ไทยทีวีสีช่อง 3 โดยบริษัท บางกอกเอ็นเตอร์เทนเมนต์ จำกัด (บริษัทฯ) บริษัทในกลุ่มบีอีซี เวิลด์ มีความมุ่งมั่นที่จะทำหน้าที่ในฐานะองค์กรสื่อสารมวลชนด้านวิทยุโทรทัศน์ที่ดีด้วยการสร้างสรรค์รายการที่สร้างคุณค่า และก่อให้เกิดประโยชน์แก่ผู้ชมอย่างต่อเนื่อง กลุ่มบีอีซี เวิลด์ยึดมั่นที่จะประกอบธุรกิจตามหลักธรรมาภิบาลที่ดี และยังตระหนักถึงความรับผิดชอบต่อสังคม โดยถือเอาความรับผิดชอบต่อสังคมเป็นหนึ่งในนโยบายหลักขององค์กร ผ่านการตอบแทนสังคมด้วยการดำเนินกิจกรรมหรือโครงการต่างๆ เพื่อสร้างประโยชน์ต่อสังคมส่วนรวมเสมอมา นอกจากนี้ ยังส่งเสริมให้ผู้บริหารพนักงาน ดารานักแสดงในสังกัดได้เข้ามาเป็นส่วนหนึ่งในกิจกรรมหรือโครงการเหล่านั้น ตลอดจนการมีส่วนร่วมในการบริจาคเงิน เครื่องอุปโภคบริโภค วัสดุอุปกรณ์ เพื่อสนับสนุนกิจกรรมเพื่อสังคมในรูปแบบต่างๆ อีกด้วย

สำหรับปี 2556 ที่ผ่านมา กลุ่มบีอีซี เวิลด์ โดยสถาบันวิทยุโทรทัศน์ไทยทีวีสีช่อง 3 และบริษัทในกลุ่ม ได้จัดกิจกรรมเพื่อสังคมและสิ่งแวดล้อมอย่างมากมายต่อเนื่องมาโดยตลอด ซึ่งกิจกรรมหรือโครงการต่างๆ เพื่อสังคมและสิ่งแวดล้อมที่นำมาเสนอในรายงานฉบับนี้ เป็นเพียงส่วนหนึ่งของการดำเนินการมาตลอดทั้งปี โดยแบ่งออกเป็น 5 กลุ่ม ดังต่อไปนี้

1 โครงการและกิจกรรมอันมีวัตถุประสงค์ในการร่วมพัฒนาและช่วยเหลือชุมชนและสังคม

- **ละครชุด “ลูกไม้ของพ่อ” ร่วมกับกองทัพอากาศ ลงพื้นที่ช่วยเหลือผู้ประสบภัยหนาว อ.สะเมิง จ.เชียงใหม่**

เมื่อวันพฤหัสบดีที่ 19 ธันวาคม 2556 สถาบันวิทยุโทรทัศน์ไทยทีวีสีช่อง 3 ร่วมกับบริษัท มายน์แอสเทอริคส์ จำกัด ผู้ผลิตละครชุด “ลูกไม้ของพ่อ” และกองทัพอากาศ จัดกิจกรรมช่วยเหลือผู้ประสบภัยหนาว นำเสื้อผ้า อุปกรณ์กันหนาวและอุปกรณ์การเรียนเพื่อส่งมอบให้กับชาวบ้านและนักเรียนในบริเวณชุมชนบ้านดง ต.สะเมิงใต้ อ.สะเมิง จ.เชียงใหม่ ปิดท้ายด้วยผู้จัดละครชุด “ลูกไม้ของพ่อ” มอบทุนการศึกษาให้กับนักเรียน โรงเรียนชุมชนบ้านดง นับได้ว่าเป็นกิจกรรมที่ส่งทั้งความสุขและความอบอุ่นให้แก่ชาวบ้านและนักเรียนได้คลายหนาวไปได้มากทีเดียว



“Support” for activities that show responsibility to society and the environment

For more than 44 years, Channel 3 operated by the Bangkok Entertainment Co. Ltd., under BEC World Group has lived up to its commitment, as a mass media organization, by continuing to produce quality programs for its viewers. BEC World Group is also committed to operating its business in accordance with the principles of good governance and by taking into account its responsibility to society by incorporating social responsibility as one of the company’s main policies. To this end, it has carried out numerous activities and projects and encouraged management, employees, as well as actors at Channel 3, to participate in these events. It has also made financial contributions and goods donations to support other social activities on various occasions.

In 2013, BEC World Group, by Thailand Television Channel 3 and affiliated companies, organized a number of activities for social and environmental causes. Notable activities can be divided into the following five groups:

1 Projects and activities with the objective of community and social development

- *The cast and crew of the series “Luk Mai Khong Por,” in collaboration with the Royal Thai Air Force, organized a relief project for those affected by the cold weather in Samerng district, Chiang Mai.*

On 19th December 2013 Channel 3, together with Mind at Work Co., Ltd., the producer of the Luk Mai Khong Por series, and the Royal Thai Air Force delivered winter clothes and school supplies which had been donated to the locals and students in the Baan Dong community, Samerng Tai sub-district, Samerng district, Chiang Mai. Afterwards, the production team of the series granted scholarships to students at Baan Dong Community School. The event brought smiles to the locals and the students’ faces and warmth to their hearts.



- มูลนิธิครอบครัวข่าว 3 ร่วมกับกองทัพอากาศ ลงพื้นที่แจกถุงยังชีพ ให้ชาวบ้านอำเภอพิบูลมังสาหาร จ.อุบลราชธานี



เมื่อวันจันทร์ที่ 7 ตุลาคม 2556 สถานีวิทยุโทรทัศน์ไทยทีวีสีช่อง 3 โดยผู้บริหาร คณะทำงาน ดารา นักแสดง มูลนิธิครอบครัวข่าว 3 และศูนย์บรรเทาสาธารณภัยกองทัพอากาศ จัดกิจกรรมช่วยเหลือผู้ประสบอุทกภัยโดยการมอบถุงยังชีพ ประกอบด้วยเครื่องอุปโภคบริโภคและสิ่งของจำเป็นรวม 1,000 ชุด ให้กับผู้ประสบอุทกภัย ณ วัดกุดคูณ อำเภอในเมือง จังหวัดอุบลราชธานี จำนวน 7 ชุมชน และหาดคูเต่า จังหวัดอุบลราชธานี ที่ประสบภัยน้ำท่วมมาเกือบเดือน ทั้งนี้ ถุงยังชีพที่มูลนิธิครอบครัวข่าว 3 นำไปมอบนั้น ได้มาจากเงินบริจาคของประชาชน เพื่อส่งต่อให้กับประชาชนในพื้นที่ประสบอุทกภัยดังกล่าว



- Krobkrua Kao 3 Foundation, in collaboration with the Royal Thai Air Force, distributing disaster relief packages to residents of Pibulmungsaarn district, Ubon Ratchathani



On 7th October 2013, management and employees of Channel 3, together with actors, the Krobkrua Kao 3 Foundation and the Royal Thai Air Force's disaster relief unit, held an event to provide aid to victims of the floods by handing out a total of 1,000 disaster relief packages to the residents from seven communities at Gud Koon Temple, Nai Mueang district, Ubon Ratchathani and Hadkudua, Ubon Ratchathani, who had been affected by the floods for about a month. The disaster relief packages were paid for by donations from the general public.

- มูลนิธิครอบครัวข่าว 3 น้อมเกล้าฯ ถวายรถบริจาคโลหิตเคลื่อนที่พร้อมอุปกรณ์ แต่ สมเด็จพระเทพรัตนราชสุดาฯ สยามบรมราชกุมารี



เมื่อวันที่ 30 กันยายน 2556 คณะผู้บริหารมูลนิธิครอบครัวข่าว 3 สถานีวิทยุโทรทัศน์ไทยทีวีสี ช่อง 3 น้อมเกล้าฯ ถวายรถห่มคลุมถวายรถบริจาคโลหิตเคลื่อนที่แต่ สมเด็จพระเทพรัตนราชสุดาฯ สยามบรมราชกุมารี ณ อาคารเฉลิมพระเกียรติ สมเด็จพระญาณสังวร เจ้าอาวาสวัดบวรนิเวศวิหาร กรุงเทพมหานคร ซึ่งมีความเป็นมาจากรายการเรื่องเล่าเช้านี้ที่เปิดโอกาสให้ประชาชนมีส่วนร่วมในการบริจาคเงินสนับสนุนกิจการของศูนย์บริการโลหิต สภากาชาดไทย ระหว่างวันที่ 14 พฤษภาคม ถึง 2 มิถุนายน 2555 โดยได้ยอดเงินบริจาค จำนวน 48,121,716.05 บาท จึงได้ดำเนินการจัดทำรถบริจาคโลหิตเคลื่อนที่ (รถบัสใหญ่) พร้อมอุปกรณ์ จำนวน 4 คัน ชุดรถเคลื่อนที่รับบริจาคโลหิต ประกอบด้วย รถตู้เย็น 2 คัน รถตู้ขนส่งอุปกรณ์ 2 คัน และรถตู้สำหรับเจ้าหน้าที่ 2 คัน เพื่อส่งมอบให้ศูนย์บริการโลหิต สภากาชาดไทยต่อไป



- Krobkrua Kao 3 Foundation presenting mobile blood donation buses, together with equipment, to Her Royal Highness Princess Maha Chakri Sirindhorn



On 30th September 2013, management of the Krobkrua Kao 3 Foundation and Channel 3 presented mobile blood donation buses to Her Royal Highness Princess Maha Chakri Sirindhorn, at the Chalm Prakiart Building, the Thai Red Cross Society. Between 14th May and 2nd June 2013, the news program “Rueang Lao Chao Nee” raised funds from the public to support the activities of the donation center of the Red Cross. A total of THB 48,121,716.05 was raised. This amount was used to buy four mobile blood donation units (large buses) and other vehicles, including two vehicles with refrigerators, two vehicles for carrying equipment and tools and two vans to transport staff. The vehicles would later be donated to the Red Cross Society.

• **ครอบครัวข่าว 3 พร้อมทีมนักแสดงสาปพระเพ็ง และนางร้ายสายลับ นำสายธารน้ำใจสู่พี่น้องชาวปัตตานี**

กิจกรรม “ธารน้ำใจสู่เยาวชนนักเรียน พลเรือน และทหารใน 3 จังหวัดชายแดนภาคใต้” เป็นอีกหนึ่งโครงการดี ๆ ที่ครอบครัวข่าว 3 สถานีวิทยุโทรทัศน์ไทยทีวีสีช่อง 3 ร่วมกับองค์การภาคีภาครัฐและเอกชน นำเครื่องคอมพิวเตอร์ อุปกรณ์การเรียน และกีฬา จักรยาน รวมถึงสิ่งของเครื่องใช้จำเป็น มอบให้กับเยาวชนและประชาชนที่ยากไร้ในจังหวัดปัตตานี เมื่อวันที่พฤหัสบดีที่ 29 สิงหาคม 2556 โดยกองทัพอากาศให้การสนับสนุนเครื่องบินลำเลียง C130 นำคณะเดินทางสู่สนามบินบ่อทอง จังหวัดปัตตานี



มูลนิธิครอบครัวข่าว 3 และฝ่ายประชาสัมพันธ์ พร้อมด้วยดารานักแสดง ยังได้ร่วมพิธีมอบจักรยานจำนวน 200 คัน ให้กับนักเรียนในจังหวัดปัตตานีที่ประสบปัญหาในการเดินทางไปโรงเรียน รวมทั้งส่งมอบบ้านและเครื่องอุปโภคบริโภคให้แก่ นางนาปีเต๊ะ เจ๊ะอาแซ และนายมุฮัมมัดลีเป็ง ยามายาเมาะ ในโครงการซ่อมแซมบ้านประชาชน สร้างกุศลถวายพ่อของแผ่นดินอีกด้วย

• **นักแสดงจากละครเรื่อง กุหลาบไฟ บันน้ำใจ เต็มความรักให้น้องๆ จัดงานสร้างสุข อิ่มบุญ**



เมื่อวันจันทร์ที่ 19 สิงหาคม 2556 ฝ่ายประชาสัมพันธ์ สถานีวิทยุโทรทัศน์ไทยทีวีสีช่อง 3 และ คุณน้อง พรสุดา บอสใหญ่แห่งค่าย ดี วัน ทีวี พร้อมด้วยผู้กำกับ ทีมนักแสดงและแฟนคลับ รวมถึงสื่อมวลชน ร่วมกิจกรรม “กุหลาบไฟ บันน้ำใจ” เต็มเต็มความรักความอบอุ่นแบ่งปันน้ำใจสู่น้องๆ บ้านรัษฎาพร โดยการมอบเงินบริจาคและเครื่องอุปโภคที่จำเป็น ปิดท้ายด้วยการ ผ่าข้อคิดให้น้องๆ เรียนรู้ถึงคุณค่าของตนเองและเป็นเยาวชนที่ดี



- *Krobkrua Kao 3 and the cast of the series “Sarp Pra Peng” and “Nang Rai Sai Lub” going south to meet the residents of Pattani.*

The event called “Bringing the flow of love to students, civilians and soldiers in the Deep South” was another charitable event held by Krobkrua Kao 3, Thailand Television Channel 3, in collaboration with the private and public sectors. These bodies handed out computers, school and sport supplies, bicycles and other necessities to the youth and impoverished people in Pattani on 29th August 2013. The event was also supported by the Royal Thai Air Force, which provided a C-130 aircraft to transport all the participants to Bo Thong Airport, Pattani.



The Krobkrua Kao 3 Foundation and public relations department, together with actors, handed out a total of 200 bicycles to the students in Pattani who had had difficulty commuting to school. They also presented new homes and other goods to Mrs. Napeesoh Jeh-ahsae and Mr. Muhammadlipeng Yamayamoh, as part of the house repair project in dedication to His Majesty the King Bhumibol.

- *The cast from the series “Kularb Fai” sharing the love with children*



On 19th August 2013, the public relations department at Channel 3 and Nong Pohnsuda, the big boss from D One TV, together with the producers, cast, fan club and press took part in the event called “Kularb Fai Sharing the Love,” by handing out donations and necessary items to the children at Ban Tanyapohn. They also held a talk on recognition of self-worth and youth behavior.



• คณะผู้บริหารช่อง 3 ลงพื้นที่นราธิวาสและปัตตานี มอบจักรยานในโครงการ “ท่านทำ เราช่วยเต็ม”



คุณประสาร มาสินนท์ รองประธานกรรมการบริหาร และ ประธานมูลนิธิครอบครัวข่าว 3 นำคณะผู้บริหาร อาทิ คุณ อัครมา สุวรรณปากแพรง คุณสำราญ ฉัตรโท คุณบริสุทธิ บุญระสัมฤทธิ์ คุณวินุชย์ ลีรัตนขจร คุณสนมพร ฉิมเฉลิม ทีมข่าว 3 มิติ โดยคุณกิตติ สิงหาปัด และทีมโต๊ะข่าวบันเทิง พร้อมคณะดารานักแสดง ร่วมมอบจักรยานน้ำใจไทย จำนวน 1,350 คัน ให้กับเด็กนักเรียนใน 3 จังหวัดชายแดนภาคใต้ และมอบเครื่องใช้ไม้สอย ตลอดจนเครื่องอุปโภคบริโภคให้กับประชาชนที่ได้รับมอบบ้านจากโครงการซ่อมแซมบ้านประชาชน สร้างกุศลถวายพ่อหลวงแห่งแผ่นดิน

การจัดกิจกรรมครั้งนี้ได้รับความช่วยเหลือเป็นอย่างดีจากผู้บังคับการหน่วยเฉพาะกิจนาวิกโยธินกองทัพเรือ ผู้ว่าราชการจังหวัดนราธิวาส เลขาธิการศูนย์อำนวยการบริหารจังหวัดชายแดนภาคใต้ ตลอดจนหน่วยงานภาครัฐและเอกชนที่ร่วมจัดกิจกรรมอีกมากมายผ่านมูลนิธิครอบครัวข่าว 3 ซึ่งการจัดกิจกรรมในครั้งนี้ นอกจากจะเป็นการสร้างขวัญกำลังใจให้ประชาชนในพื้นที่แล้วยังเป็นการสนับสนุนการแก้ปัญหาของหน่วยงานในพื้นที่ด้วย

• ละคร “แผนร้ายพ่ายรัก” ร่วมกิจกรรมมอบรักแด่น้อง



สถานีวิทยุโทรทัศน์ไทยทีวีสีช่อง 3 ร่วมกับบริษัท มาสเตอร์วัน จำกัด และ บริษัท เซิร์ท เอ็นเตอร์เทนเมนต์ จำกัด จากละคร “แผนร้ายพ่ายรัก” จัดกิจกรรม “มอบรักแด่น้อง ณ โครงการลูกพระดาบส สมุทรปราการตามพระราชดำริ โดยนักแสดงจากละครแผนร้ายพ่ายรัก นำน้องๆ จากมูลนิธินิมิตใหม่เพื่อชีวิต จำนวน 70 คน ซึ่งเดินทางมาศึกษาดูงานที่กรุงเทพฯ เข้าร่วมกิจกรรมเพื่อนำความรู้ที่ได้รับไปปรับใช้ในโครงการอาหารกลางวัน

การจัดกิจกรรมครั้งนี้ น้องๆ จากมูลนิธินิมิตใหม่เพื่อชีวิต ได้เรียนรู้การปลูกผักไฮโดรโปนิกส์ และทดลองปลูกเมล็ดพันธุ์ผักในแปลง ชมการสาธิตการเพาะเห็ด ทำน้ำยาเห็ด และสลัดผัก นอกจากนี้ ทางสถานีฯ ยังได้มอบอุปกรณ์เครื่องเขียนให้กับน้องๆ และมอบเครื่องอุปโภคและบริโภคให้ประธานกรรมการมูลนิธินิมิตใหม่เพื่อชีวิต จังหวัดเชียงราย เพื่อนำไปใช้ให้เกิดประโยชน์กับเด็กๆ ต่อไป



- *Management of Channel 3 going to the deep south in Narathiwat and Pattani, handing out bicycles*



Mr. Prasarn Maleenont, Vice Chairman of Channel 3 and Chairman of the Krobkrua Kao 3 Foundation, led a team of executives, including Mr. Ajsha Suwongpakprak, Mr. Sumran Chatto, Mr. Borisuth Puranasamriddhi, Mr. Wibul Leerattanakajorn, Mr. Sanompohn Chimchaloem and the Three-Dimensional News team led by Mr. Kitta Singhapad, the entertainment news team and a group of actors, to hand out a total of 1,350 bicycles and other necessary items to students in the Deep South. They also handed out much needed supplies to those residents whose houses have been repaired in the house repair project in dedication to His Majesty the King Bhumibol.

This event was supported by the Royal Thai Marine Corps, the governor of Narathiwat, the secretary-general of the Southern Border Provinces Administration Center and other organizations from both the private and public sectors, which have organized several other activities via the Krobkrua Kao 3 Foundation. In addition to boosting the morale of the local people, this activity was aimed at supporting agencies in the area to resolve the conflict.

- *The series “Paen Rai Pai Rak” giving the love to kids*



Channel 3, Master One Co., Ltd. and Search Entertainment Co., Ltd. from the series “Paen Rai Pai Rak” held an event called “Giving the Love to the Kids” at Pra Dabod Sumatprakarn Royal Project. In this event, the cast from the series took part in activities with 70 children from the New Vision Home Foundation on a field trip to Bangkok, with the aim of using the knowledge gained in the “lunch project”.

In this event, the kids from the New Vision Home Foundation learned how to grow vegetables without soil (hydroponics) and in a plantation. They also learned to grow mushrooms, make mushroom dressing and vegetable salad. Channel 3 also handed out stationery items to the kids and other necessary items to the chief of the foundation based in Chiang Rai, for future use by the kids.



• 3 ผู้จัดละคร ร่วมกับมูลนิธิครอบครัวข่าว 3 มอบชุดเครื่องครัวแก่ศูนย์พักพิงผู้อพยพบ้านแม่สุริน จังหวัดแม่ฮ่องสอน



เมื่อวันจันทร์ที่ 1 เมษายน 2556 มูลนิธิครอบครัวข่าว 3 โดยคุณอัชฌา สุวรรณปากแพรง รองประธานกรรมการ คุณดวงรัตน์ มหาวณิช กรรมการและผู้ช่วยเลขาธิการ และผู้จัดละครชื่อดังของช่อง 3 ร่วมกับจังหวัดแม่ฮ่องสอน ศูนย์อำนวยการช่วยเหลือผู้ประสบภัย กองร้อยตำรวจตระเวนชายแดนที่ 336 และคณะนักศึกษา ปศส.11 สถาบันพระปกเกล้า มอบเครื่องอุปโภคบริโภคที่จำเป็นในชีวิตประจำวันให้แก่ผู้ประสบภัย จากเหตุการณ์เพลิงไหม้ศูนย์พักพิงผู้อพยพบ้านแม่สุริน อ.ขุนยวม จ.แม่ฮ่องสอน โดยมูลนิธิครอบครัวข่าว 3 นำเงินบริจาคของประชาชนและผู้ชมช่อง 3 ที่มีจิตศรัทธาให้ความช่วยเหลือผู้ประสบภัยในยามเกิดภัยพิบัติ จัดซื้อข้าวสาร อาหารแห้ง น้ำดื่ม ภาชนะประกอบอาหาร จำนวน 1,200 ชุด พร้อมทั้งนี้ คุณอรุณชา ภาณุพันธุ์ และคุณทวาริกา ธิดาทิพย์ ยังมอบผ้าห่มจากโครงการหมักรัก มูลค่ากว่า 100,000 บาท ให้กับผู้อพยพอีกด้วย

• ช่อง 3 จัดทำบุญเลี้ยงพระ 26 มีนาคม ครบรอบ 43 ปีไทยทีวีสีช่อง 3



เมื่อวันอังคารที่ 26 มีนาคม 2556 ซึ่งเป็นวันครบรอบ 43 ปี ของสถานีวิทยุโทรทัศน์ไทยทีวีสีช่อง 3 ผู้บริหารและพนักงานทุกคนต่างปลื้มปิติที่ได้รับพระมหากรุณาธิคุณจากพระบรมวงศานุวงศ์ พระราชทานและประทานแจกันดอกไม้ รวมทั้งยังมีผู้แทนจากหน่วยงานต่างๆ มาร่วมอวยพร โดยมีเหล่าศิลปินดาราร่วมให้การต้อนรับภายในงานกันอย่างคับคั่ง โดยในปี 2556 ทางสถานีฯ ของดรับแจกันและกระเช้าดอกไม้ แต่ขอความร่วมมือจากผู้มาอวยพรร่วมทำบุญเป็นเงินไม่เกิน 1,000 บาท หรือส่งจ่ายเช็คชื่อบัญชี “มูลนิธิครอบครัวข่าว 3” โดยสถานีฯ จะนำเงินที่ได้รับทั้งหมดไปสมทบทุนในการจัดซื้อเครื่องคอมพิวเตอร์ เพื่อมอบให้แก่โรงเรียนต่างๆ ในถิ่นทุรกันดาร จำนวน 43 โรงเรียนๆ ละ 3 ชุด โดยมียอดเงินบริจาคสมทบทุนจัดซื้อคอมพิวเตอร์ จำนวนทั้งสิ้น 1,910,765.34 บาท

- Series producers and the Krobkrua Kao 3 Foundation handing out kitchenware to refugees at Baan Mae Surin, Mae Hong Son



On 1st April 2013, the Krobkrua Kao 3 Foundation Vice Chairman Mr. Ajsha Suwonpakprak, Mrs. Duangrat Mahavanich, Committee Member and Assistant Secretary, well-known series producers from Channel 3, in collaboration with Mae Hong Son province, the director of disaster relief, border patrol police unit 336 and students from King Prajadhipok's Institute, handed out needed items to victims of fire incidents at Baan Mae Surin, Khunyuam district, Mae Hong Son. The Krobkrua Kao 3 Foundation, using the donations from the public and viewers of Channel 3 for the purpose of helping victims of disasters, purchased a total of 1,200 sets of rice, dry food, drinking water and cooking utensils. Meanwhile, Arunocha Panuphan and Tarika Tidatid also handed out blankets, valued at THB 100,000, from the “blanket of love project”, to the refugees.

- Channel 3 hosting lunch for monks on 26th March, the 43rd anniversary of Channel 3



On 26th March 2013, the 43rd anniversary of Thailand Television Channel 3, management and employees were delighted to receive congratulatory flowers from the Royal Family and other congratulatory messages from representatives of various organizations, who were warmly welcomed by the actors. In 2013, Channel 3 had announced that they would prefer not to receive flowers, but asked that those who came to congratulate the channel give a donation in cash of no more than THB 1,000, or by check payable to “Krobkrua Kao 3 Foundation” instead. Channel 3 pledged to use all the money received to contribute to a project that planned to purchase computers for 43 schools in rural areas, each to be given three sets of computers. The total money received for this project was THB 1,910,765.34



- **ครอบครัวข่าว 3 ร่วมกับ มูลนิธิเพื่อนพึ่ง (ภาฯ) ยามยาก มอบแผ่นศิลาฤกษ์ทรงเจิมให้กับผู้ประสบภัย จ.นครศรีธรรมราช**



ตามที่กองทุนครอบครัวข่าว 3 ช่วยเหลือผู้ประสบภัย 54 ร่วมกับมูลนิธิเพื่อนพึ่ง (ภาฯ) ยามยาก สภากาชาดไทย ได้สร้างบ้านเพื่อนพึ่ง (ภาฯ) น้ำใจไทย จากเงินบริจาคของประชาชนให้กับผู้ประสบอุทกภัยนั้น เมื่อวันที่พฤหัสบดีที่ 7 มีนาคม 2556 ได้มีพิธีมอบแผ่นศิลาฤกษ์ทรงเจิมให้กับผู้ประสบภัยซึ่งได้รับประทานจาก พระเจ้าวรวงศ์เธอ พระองค์เจ้าโสมสวลี พระวรราชาทินัดดามาตุ และทรงพระกรุณาโปรดให้ศาสตราจารย์กิตติคุณ นายแพทย์ ดำรง เจริญญประยูร รองประธานมูลนิธิอาสาเพื่อนพึ่ง (ภาฯ) ยามยาก สภากาชาดไทย เป็นผู้แทนพระองค์ ในการมอบแผ่นศิลาฤกษ์ทรงเจิม ให้แก่ผู้ประสบภัย เพื่อปิดโครงการบ้านพึ่ง (ภาฯ) น้ำใจไทย โดยมีผู้บริหารจากสถานีวิทยุโทรทัศน์ไทยทีวีสีช่อง 3 ครอบครัวข่าว 3 ดารานักแสดง และผู้ประกาศข่าว เข้าร่วมพิธีในครั้งนี้

พร้อมกันนี้ ยังได้มีการมอบเจลทำความสะอาดให้กับศูนย์เด็กเล็กและโรงเรียนในอำเภอทุ่งปรังจำนวน 10 แห่ง พร้อมด้วยมอบถุงยังชีพให้กับผู้ประสบภัยจำนวน 30 ครอบครัว เครื่องใช้ไฟฟ้าและสิ่งของเครื่องใช้ภายในบ้านแก่ผู้ประสบอุทกภัยจำนวน 30 ราย ชุดเครื่องครัวให้กับผู้ยากจนจำนวน 10 ครอบครัว

นอกจากกิจกรรม/โครงการอันมีวัตถุประสงค์เพื่อร่วมพัฒนา ช่วยเหลือชุมชนและสังคมตามที่ได้ยกตัวอย่างข้างต้นแล้ว ยังมีกิจกรรมที่กลุ่มบีอีซี เวิลด์ดำเนินการในปี 2556 อีกมากมาย อาทิ

- บริษัท บางกอกเอ็นเตอร์เทนเมนท์ จำกัด จัดสร้างสะพานคนเดินข้ามถนนในกรุงเทพฯ บริเวณที่มีชุมชนหนาแน่นจำนวน 5 แห่ง แต่ละแห่งมีความยาวไม่เกิน 35 เมตร มีหลังคากันแดดกันฝนทุกสะพาน เพื่ออำนวยความสะดวกให้กับประชาชนที่ข้ามถนนในบริเวณนั้น
- ศิลปินจากเวที The Voice พร้อมด้วยดารานักแสดงร่วมเปิดตัวโครงการ “วิ่งและขี่จักรยานทางไกลเพื่อสันติภาพแต่ครูชายแดนใต้”
- นักแสดงช่อง 3 และนักร้อง AF บุคคลหลายท่านบางลำพูร่วมจำหน่ายดอกป๊อปปี้นื่องในวันทหารผ่านศึก
- LOVE & SHARE CHARITY มอบความรักและน้ำใจสู่สายใจไทย ซึ่งเป็นกิจกรรมที่มีวัตถุประสงค์เพื่อพูดคุยและแลกเปลี่ยนความคิดเห็นในแวดวงบันเทิง จนเกิดจิตสาธารณะร่วมกันในการมอบน้ำใจกลับคืนสู่สังคม
- ดารานักแสดงร่วมรับบริจาคเงินทางโทรศัพท์ในงาน “ราตรีน้อมเกล้าฯ” จัดโดยสภาสังคมสงเคราะห์ เพื่อรณรงค์หาทุนสนับสนุนการดำเนินงานของทหาร ตำรวจ และ อาสาสมัครที่ปฏิบัติหน้าที่ใน 3 จังหวัดชายแดนภาคใต้ และช่วยเหลือผู้เดือดร้อนและผู้ด้อยโอกาสของสภาสังคมสงเคราะห์

ฯลฯ

- *Krobkrua Kao 3 Foundation, in collaboration with Princess Pa Foundation, presenting a Royal foundation stone to victims of disasters in Nakhon Si Thammarat*

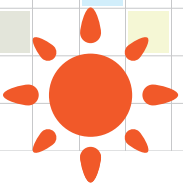


The Krobkrua Kao 3 Foundation and the Princess Pa Foundation, the Red Cross Society, assisted the victims of the floods in 2011 by building homes from the donations received from the public for those victims. On 7th March 2013, a royal foundation stone was presented to the victims; it was granted by Her Royal Highness Princess Soamsawali. Professor Emeritus Damrong Reinprayoon, M.D., Vice Chairman of the Princess Pa Foundation, acted on HRH's behalf to present the foundation stone to represent the completion of the project, in the presence of Channel 3 management, Krobkrua Kao 3 news team and actors.

Furthermore, participants in the event handed out cleansing gel to 10 child care centers and schools in Toong Prang district, disaster relief packages to 30 families, electrical equipment and home appliances to 30 people affected by the floods and kitchenware to 10 impoverished families.

In addition to these community and social development activities/projects, BEC World Group held several more events in 2013, including:

- The Bangkok Entertainment Co., Ltd. built pedestrian bridges in five crowded areas in Bangkok, each with a length of up to 35 meters, complete with roof, to facilitate pedestrian traffic in the areas.
- Artists from The Voice and other actors launched a project called "Running and Biking for peace for teachers in the deep south"
- Channel 3 actors and AF artists sold poppy flowers in Banglamphu area to raise funds for veterans
- "Love and Share Charity," has the purpose of stimulating discussion and exchange of ideas among people in the show business industry and instilling a public benefit mindset which they can give back to society
- Actors called for donations by phone in the event called "A Night for the King," hosted by the National Council of Social Welfare, to raise funds for use in supporting the activities of soldiers, police and volunteers in the deep south, and to provide aid to those in need and other underprivileged people.



2 โครงการและกิจกรรมอันมีวัตถุประสงค์เพื่อส่งเสริมด้านสาธารณสุข และการดูแลสุขภาพแก่ประชาชน



- **รายการผู้หญิงถึงผู้หญิง เชิญชวนประชาชนร่วมเย็บต้านมปลอม ในโครงการ “เย็บเต้าเต็มใจ สู้ภัยมะเร็ง”**
กิจกรรมนี้เป็นกิจกรรมที่ทางสถานีวิทยุโทรทัศน์ไทยทีวีสีช่อง 3 จัดขึ้น เพื่อช่วยเหลือผู้หญิงที่เป็นมะเร็งเต้านม และต้องตัดเต้านมทิ้ง ซึ่งเต้านมปลอมจะช่วยเสริมสร้างสภาพจิตใจของผู้หญิงในกลุ่มดังกล่าวให้มีกำลังใจในการกลับมาใช้ชีวิตได้อย่างปกติได้อีกครั้ง ซึ่งทางสถานีฯ โดยรายการผู้หญิงถึงผู้หญิง ร่วมกับกลุ่มเพื่อนช่วยเพื่อน...วันสุข ศูนย์สิริกิติ์บรมราชินีนาถ โรงพยาบาลจุฬาลงกรณ์ จัดรณรงค์ให้ประชาชนผู้ที่สนใจเข้าร่วมโครงการ “เย็บเต้าเต็มใจ สู้ภัยมะเร็ง” สามารถส่งเต้านมปลอมหรือเดินทางมาร่วมเย็บต้านมปลอมได้ที่ รายการผู้หญิงถึงผู้หญิง สถานีวิทยุโทรทัศน์ไทยทีวีสีช่อง 3 อาคารมาลีนนท์ ทาวเวอร์

- **รายการผู้หญิงถึงผู้หญิง “โครงการ Young Love รักเป็น ปลอดภัย”**

โครงการ “Young Love รักเป็น ปลอดภัย” เกิดขึ้นเมื่อพบข้อมูลล่าสุดว่า ประเทศไทยมีคุณแม่วัยรุ่นอายุระหว่าง 15-19 ปี มากเป็นอันดับ 2 ของเอเชีย และในปี 2554 เด็กวัยรุ่นอายุต่ำกว่า 20 ปี คลอดลูกเฉลี่ยวันละ 370 คน และ อายุต่ำกว่า 15 ปี คลอดลูกวันละ 10 คน ซึ่งมีผลกระทบโดยตรงต่อแม่และเด็ก นอกจากนี้ยังพบว่า 53% ของผู้ทำแท้งส่วนใหญ่เป็นวัยรุ่น ดังนั้นรายการผู้หญิงถึงผู้หญิงจึงจับมือกับสำนักอนามัยการเจริญพันธุ์ กรมอนามัย กระทรวงสาธารณสุข สำนักงานกองทุนสนับสนุนการส่งเสริมสุขภาพ (สสส.) มูลนิธิสร้างเสริมสุขภาพผู้หญิง โครงการก้าวอย่างอย่างเข้าใจ ภายใต้การสนับสนุนของกองทุนโลก กองทุนประชากรแห่งสหประชาชาติ (UNFPA) องค์การแพช กองทุนประชากรแห่งสหประชาชาติ และบริษัท ไบเออร์ไทย จำกัด ร่วมกันจัดกิจกรรมรณรงค์ภายใต้ โครงการ “Young Love รักเป็น ปลอดภัย” เพื่อป้องกันและแก้ปัญหาท้องไม่พร้อม อย่างเป็นระบบและครบวงจร โดยมีเป้าหมายคือ ให้ความรู้ด้านเพศศึกษา มีทางเลือกและทางออกของปัญหา สร้างความเข้าใจให้เกิดขึ้นในกลุ่มผู้ใหญ่ในการป้องกันหรือแก้ไขปัญห และผู้ใหญ่ต้องเข้าใจเด็ก โดยพิธีกรของรายการได้สัญจรไป 12 จังหวัดทั่วประเทศ มีวิทยากรหลักที่ร่วมเดินสายสัญจรทุกจังหวัดคือ นายแพทย์สุกมล วิชาวีพลกุล เพื่อจัดกิจกรรมที่เน้นความรู้ควบคู่ความสนุกสนานบันเทิง รวมถึงสอดแทรกความรู้ พร้อมทั้งแลกเปลี่ยนความคิดเห็นในมุมมองของเด็กๆ ที่มีต่อการแก้ปัญหาตั้งครรภ์ในวัยรุ่น เพื่อสร้างความเข้าใจระหว่างเด็กกับผู้ใหญ่ ให้การแก้ปัญหาเป็นไปได้อย่างถูกต้อง



2 Projects and activities with the objective of promoting public health

- *The “Women to Women” program inviting people to make artificial breasts for breast cancer patients*

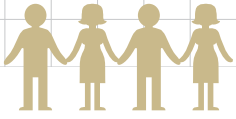
This activity was initiated by Thailand Television Channel 3 to support women who had their breast removed due to cancer, with the hope that artificial breasts would restore their confidence and help them to return to normal life. Channel 3, through the Women to Women program and in collaboration with the For Friends Group, the Queen Sirikit Center for Breast Cancer (King Chulalongkorn Memorial Hospital), launched a campaign inviting interested individuals to participate in a project to make artificial breasts for cancer patients, by donating artificial breasts or making them in a workshop at the Women to Women program, Channel 3, Maleenont Tower.



- *The “Young Love, Safe Love” project*

This project was launched following recent reports that the number of teenage mothers (aged 15-19 years) in Thailand was the second highest in Asia and that, in 2011, an average of 370 girls aged under 20 gave birth each day, while an average of 10 young girls aged below 15 gave birth each day, putting both mother and child at risk. It was also found that 53 percent of those seeking abortions were teenagers. Therefore, the Women to Women program, in collaboration with the Bureau of Reproductive Health, Department of Health, Ministry of Public Health, Thai Health Promotion Foundation (ThaiHealth), the Women’s Health Advocacy Foundation, the Path 2 Health Foundation (under the support of the Global Fund), the United Nations Population Fund (UNFPA), PATH and Bayer Thai Co., Ltd. launched a project called “Young Love, Safe Love” to reduce or prevent unplanned pregnancies in a systematic and comprehensive manner. The aims of the project are to provide sex education, choices and solutions, to create an understanding among adults with regards to solutions and to promote adults’ understanding of youth. To this end, the Women to Women hosts traveled to 12 provinces across Thailand, with the main guest being Sukamol Wipaweeapolakul, M.D., to hold activities that were both fun and educational, giving young people necessary information as well as to allow an exchange of ideas in order to understand the youths’ perspectives toward teenage pregnancies, in an effort to address the problem at its roots.





• นักแสดงช่อง 3 ร่วมกิจกรรมมูลนิธิรามาริบัติ หารายได้ช่วยเหลือผู้ป่วยยากไร้

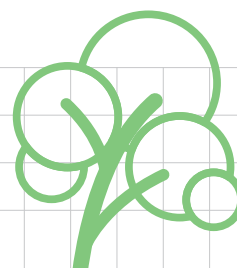


เมื่อวันศุกร์ที่ 19 เมษายน 2556 ดารานักแสดงจากสถานีวิทยุโทรทัศน์ไทยทีวีสีช่อง 3 เข้าร่วมกิจกรรมออกจำหน่ายสินค้ากับมูลนิธิรามาริบัติ เพื่อหารายได้สมทบทุนโครงการพัฒนาอาคารและจัดหาเครื่องมือแพทย์เพื่อผู้ป่วยยากไร้ที่ขาดแคลนทุนทรัพย์ ให้ได้รับการรักษาอย่างมีประสิทธิภาพ เนื่องในโอกาสครบรอบ 44 ปี คณะแพทยศาสตร์ โรงพยาบาลรามาริบัติ โดยมีประชาชนเข้ามาเลือกซื้อสินค้า และบริจาคเงินสมทบทุนเข้ามูลนิธิรามาริบัติ

- Channel 3 actors participating in Ramathibodi Foundation fund-raising event for the underprivileged



On 19th April, 2013 actors from Channel 3 took part in a trade fair, selling goods from the Ramathibodi Foundation, to raise funds to pay for costs related to a project for building and development of facilities and the purchase of medical equipment to help patients lacking financial resources to access quality medical treatment, as the Faculty of Medicine, Ramathibodi Hospital, celebrated its 44th anniversary. The fund received money from the goods sold and donations made by the public.





- มูลนิธิครอบครัวข่าว 3 เข้าร่วมโครงการ ตำรวจชายแดนใต้ ร่วมร้อยดวงใจ เทิดไทยองค์ราชันบริจาคโลหิต ถวายพ่อของแผ่นดิน ณ ค่ายธนะรัชต์ จ.ประจวบคีรีขันธ์



เมื่อวันจันทร์ที่ 18 กุมภาพันธ์ 2556 คณะทำงานมูลนิธิครอบครัวข่าว 3 นำโดย คุณดวงรัตน์ มหาวนิช กรรมการและผู้ช่วยเลขาธิการ เข้าร่วมโครงการ “ตำรวจชายแดนใต้ ร่วมร้อยดวงใจ เทิดไทยองค์ราชัน บริจาคโลหิตถวายพ่อของแผ่นดิน” เพื่อถวายเป็นพระราชกุศล แต่พระบาทสมเด็จพระเจ้าอยู่หัวฯ ในวโรกาสทรงเจริญพระชนมายุ 86 พรรษา (5 ธันวาคม 2556) โดยมีผู้เข้าร่วมบริจาคโลหิต จำนวน 1,735 นาย ณ ศูนย์การทหารราบ (ค่ายธนะรัชต์) อ.ปราณบุรี จ.ประจวบคีรีขันธ์ ซึ่งมีการประสานงานกับสภาภคชาติไทย นำรถบริจาคโลหิตเคลื่อนที่ที่ได้มาจากเงินบริจาคของประชาชนผ่านรายการเรื่องเล่าเช้านี้มาให้บริการในครั้งนี้ โดยมีเจ้าหน้าที่จากศูนย์บริการโลหิต โรงพยาบาลประจวบคีรีขันธ์ โรงพยาบาลหัวหิน โรงพยาบาลปราณบุรี จัดส่งเจ้าหน้าที่มารับบริจาคโลหิต ณ จุดต่างๆ ในศูนย์การทหารราบ

นอกจากกิจกรรม/โครงการอันมีวัตถุประสงค์เพื่อส่งเสริมด้านสาธารณสุข และการดูแลสุขภาพให้แก่ประชาชนตามที่ได้ยกตัวอย่างข้างต้นแล้ว ยังมีกิจกรรมที่กลุ่มบีอีซี เวิลด์ดำเนินการในปี 2556 อีกมากมาย อาทิ

- มูลนิธิครอบครัวข่าว 3 ร่วมกับรายการเรื่องเล่าเช้านี้ จัดงานมอบเครื่องช่วยหายใจให้แก่โรงพยาบาลต่างๆ ทั่วประเทศ
- นักแสดงจากละครเรื่อง “สามทหารเสือสาว” นำทีมขายเสื้อการกุศล เพื่อนำรายได้ทั้งหมดจัดซื้ออุปกรณ์ทางการแพทย์ให้กับโรงพยาบาลทหารผ่านศึก
- นักแสดงจากละครชุด “สุภาพบุรุษจุฑาเทพ” มอบเงินจากการจำหน่ายเสื้อให้กับโครงการ “เรื่องเล่าเช้านี้ เพื่อเครื่องมือแพทย์ในภูมิภาค”
- นักแสดงของสถานีฯ รับหน้าที่เป็นพิธีกรรายการ “99 ปี โรงพยาบาลจุฬาฯ..ปวงประชาสุขสันต์” และสถานีฯ ยังสนับสนุนการผลิตรายการพิเศษให้กับโรงพยาบาลจุฬาลงกรณ์ สภากาชาดไทย
- นักแสดงช่อง 3 ร่วมงาน “น้ำใจ...สร้างกุศล” งานเปิดตัว “เข็มนวันอานันท์มหิตล พ.ศ.2556” ขอรับบริจาคเพื่อหารายได้สมทบทุน “มูลนิธิอานันท์มหิตล” และ “มูลนิธิสงเคราะห์เด็ก” สภากาชาดไทย รวมทั้งช่วยเหลือ “พระภิกษุอาพาธ-ผู้ป่วยยากไร้”

ฯลฯ

- *Krobkrua Kao 3 Foundation participating in a blood donation project with border patrol police in the deep south, in dedication to His Majesty the King Bhumibol, at Thanarat Infantry Camp, Prachuap Khiri Khan*



On 18th February 2013, the Krobkrua Kao 3 Foundation, led by Mrs. Duangrat Mahavanich, Committee Member and Assistant Secretary, took part in a project in which border patrol police in the Deep South donated blood in dedication to His Majesty King Bhumibol, on the auspicious occasion of his 86th birthday (5th December 2013). A total of 1,735 officers took part in the project at the Thanarat Infantry Camp, Pranburi district, Prachuap Khiri Khan. The project was coordinated with the Thai Red Cross Society, which used the mobile blood donation buses donated from the “Rueng Lao Chao Nee” news program for the event. Meanwhile, staff from the National Blood Center, Prachuap Khiri Khan Hospital, Hua Hin Hospital and Pranburi Hospital was sent to the camp to collect the blood.

In addition to the above-mentioned events, and to promote public health, BEC World Group organized several other activities in 2013, including

- The Krobkrua Kao 3 Foundation and the “Rueng Lao Chao Nee” news program held an event that donated respirators to hospitals countrywide.
- The cast of “Sam Taharn Sua Sao” raised funds by selling T-shirts, all of the income from which was used to purchase medical equipment for the Veterans General Hospital.
- The cast of “Suphap Burut Juthathep” donated money raised from the sale of T-shirts in the “Rueng Lao Chao Nee for medical equipment in the region” project.
- Channel 3 actors were masters of ceremonies for the “99 years of King Chulalongkorn Memorial Hospital...creating happiness for the people” event. Channel 3 also sponsored the production of a special program for King Chulalongkorn Memorial Hospital and the Red Cross Society.
- Channel 3 actors took part in a charity event launching the Rama VIII pin for donations that would be given to the Ananda Mahidol Foundation and the Thai Red Cross Children’s Home. The funds were also given to sick monks and impoverished patients.

3 โครงการและกิจกรรมอันมีวัตถุประสงค์เพื่อส่งเสริมด้านการศึกษา กีฬา และเยาวชน

- ชื่อง 3 ทุ่มงบไม่อัน สนับสนุนน้องเมย์ รัชนก และโรงเรียนแบดมินตันบ้านทองหยอดสู่มือ 1 ของโลกและแชมป์เหรียญทองโอลิมปิก



เมื่อวันพฤหัสบดีที่ 22 สิงหาคม 2556 สถาบันวิทยุโทรทัศน์ไทยทีวีสีช่อง 3 จัดแถลงข่าว “การสนับสนุนน้องเมย์ รัชนก อินทนนท์ แชมป์โลกแบดมินตันหญิงเดี่ยว และโรงเรียนแบดมินตันบ้านทองหยอด สู่มือ 1 ของโลก และแชมป์เหรียญทองโอลิมปิก” โดยเล็งเห็นศักยภาพ และความตั้งใจของสโมสรแบดมินตันบ้านทองหยอด ในการสร้างนักแบดมินตันตั้งแต่ระดับเยาวชน จนก้าวขึ้นสู่ระดับโลก เห็นได้จากความสำเร็จของแชมป์โลกคนล่าสุด น้องเมย์ รัชนก อินทนนท์ ซึ่งได้รับการฝึกฝนตั้งแต่อายุ 5 ขวบ จนปัจจุบันก้าวขึ้นสู่มือ 2 ของโลก ดังนั้น ทางสถานีฯ จึงเข้าร่วมสนับสนุนบ้านทองหยอดอย่างเป็นทางการ เพื่อเป้าหมายผลักดันนักแบดมินตันไทย สร้างประวัติศาสตร์มีอันดับ 1 ของโลกและแชมป์เปียนเหรียญทองโอลิมปิก รวมถึงสร้างแชมป์โลกแบดมินตันในอนาคตต่อไป เพื่อสร้างความภาคภูมิใจและมอบความสุขแก่คนไทยทั่วประเทศ

- ครอบครัวยาว 3 ร่วมกับครอบครัวละคร มอบเงินรายได้ให้กับ มูลนิธิช่วยครูและบุคลากรทางการศึกษา ที่ประสบภัยจากการก่อเหตุร้าย



สถาบันวิทยุโทรทัศน์ไทยทีวีสีช่อง 3 โดยครอบครัวยาว 3 และครอบครัวละคร จัดงานมอบเงินรายได้ให้มูลนิธิช่วยครูและบุคลากรทางการศึกษาที่ประสบภัยจากการก่อเหตุร้าย เมื่อวันที่จันทร์ที่ 22 เมษายน 2556 ณ อาคารมาลีนนท์ โดยทางสถานีฯ ได้จัดทำปฏิทินจีนเพื่อจำหน่ายในเทศกาลตรุษจีนที่ผ่านมา และได้นำเงินรายได้จากการขายปฏิทินจีนทั้งหมด โดยไม่หักค่าใช้จ่ายใดๆ จำนวนเงิน 5,059,693.50 บาท และเงินบริจาคสมทบอีก 200,000 บาท มอบให้กับครอบครัวของครูและบุคลากรทางการศึกษาที่เสียชีวิตจากการก่อเหตุร้ายทาง 3 จังหวัดชายแดนภาคใต้

3 Projects and activities to promote education, sports and youth development

- Channel 3 sponsoring May Ratchanok and the Baan Thong Yod Badminton School toward World Champion and golden medal in Olympics



On 22nd August 2013, Channel 3 held a press conference announcing its full support and sponsorship for May Ratchanok Intanon, women's singles World Champion, and the Baan Thong Yod Badminton School toward World Champion and gold medal in Olympics. In recognition of the potential and determination of the school in developing badminton players that led to its success at the international level, reflected in the title earned by May, who had trained with the school since the age of five, Channel 3 felt it appropriate to officially endorse and sponsor the school, to support it in training more Thai badminton players to compete on the world stage in the future, for the pride and happiness of Thai people.

- Krobkrua Kao 3 and Krobkrua Lakorn raising funds for a foundation for teachers and education personnel who were victims of terror attacks



Channel 3, through Krobkrua Kao 3 and Krobkrua Lakorn, raised funds for a foundation for teachers and other education personnel who were victims of terror attacks, on 22nd April 2013, at Maleenont Tower. The money came from the sale of calendars during the Chinese New Year, without deducting expenses, totaling THB 5,059,693.50, and a separate donation of THB 200,000, and was given to the families of teachers and other education personnel who lost their lives as a result of terror attacks in the Deep South.

- นักแสดงช่อง 3 นำทีม ส่งความสุขมอบความสุขให้น้องๆ ชาวพระประแดง



เมื่อวันเสาร์ที่ 12 มกราคม 2556 สถานีวิทยุโทรทัศน์ไทยทีวีสีช่อง 3 ส่งทีมนักแสดง เข้าร่วมกิจกรรมวันเด็ก ณ อุทยานเรือพระจุลจอมเกล้า กรมอุทยานเรือ ซึ่งเหล่านักแสดงช่อง 3 ได้ส่งมอบความสุข ทั้งการร้องเพลงและชวนน้องเต้น ซึ่งได้รับความร่วมมือเป็นอย่างดีจากน้องๆ ชาวพระประแดงเป็นจำนวนมาก ทำยอดขายแจกกระเป่าเป็ช่อง 3 เป็นของขวัญสำหรับเด็กในปี 2556 อีกด้วย

- ช่อง 3 บุกด้านกีฬา จัดรายการใหม่ หานักกีฬาดาวรุ่งดวงใหม่



คุณสุรินทร์ กฤตยาพงศ์พันธุ์ รองกรรมการบริหารสถานีวิทยุโทรทัศน์ไทยทีวีสีช่อง 3 เปิดเผยว่า “ไทยทีวีสีช่อง 3 ในฐานะเป็นองค์กรหนึ่งของสังคม ต้องการสนับสนุนให้เยาวชนไทยที่มีความสามารถทางด้านกีฬา ได้มีโอกาสที่แสดงความสามารถเพิ่มขึ้น เพื่อจะพัฒนาต่อไปเป็นนักกีฬาทีมชาติในอนาคต จึงจัดรายการชื่อ “บุกลี๊ด” ขึ้นมา ซึ่งนำเสนอการแข่งขันกีฬาที่บรรจู่ในการแข่งขันโอลิมปิก โดยสถานีฯ จะจัดการแข่งขันรอบคัดเลือกทั้ง 4 ภาค เพื่อคัดคนเก่งที่สุดของแต่ละภาค เข้าแข่งขันในรอบชิงชนะเลิศที่กรุงเทพฯ โดยมุ่งหวังว่ารายการบุกลี๊ดจะกระตุ้นให้เยาวชนและประชาชนเล่นกีฬามากขึ้น ไม่ว่าจะเล่นเพื่อการแข่งขันหรือเพื่อสุขภาพก็ตาม ซึ่งจะทำให้ร่างกายแข็งแรง และเป็นทรัพยากรที่มีคุณภาพของชาติ”

นอกจากกิจกรรม/โครงการอันมีวัตถุประสงค์เพื่อส่งเสริมด้านการศึกษา กีฬา และเยาวชนตามที่ได้ยกตัวอย่างข้างต้นแล้ว ยังมีกิจกรรมที่กลุ่มบีอีซี เวิลด์ดำเนินการในปี 2556 อีก เช่น การจัดงาน “ครอบครัวข่าว 3 ครอบครัวฮีโร่ 2012 มอบเงินอัดฉีดให้นักกีฬาโอลิมปิกและพาราลิมปิก เป็นต้น

- Channel 3 actors entertaining Phra Pradaeng Children



On 12th January 2013, Channel 3 sent a team of actors to the children's day activities at Phra Chulachomkiao Naval Dockyard. In this event, the Channel 3 actors entertained the children by singing and dancing, bringing smiles to their faces. The children were also given Channel 3 backpacks as souvenirs of children's day.

- Channel 3 launching new sport program, searching for new sport stars



Mr. Surin Kittayaphongphun, Vice Chairman of Channel 3, stated as “As one of Thai society’s organizations, Channel 3 would like to support young people who possess a talent for sport and provide a channel for them to show their talent, in order that they might train to become national sports players in the future. Therefore we are introducing a new program, “Breaking the Record” where contestants will compete in sports that are part of the Olympics. Channel 3 will select the finest competitors from four regions to take part in the final round in Bangkok. Our aim is for the program to stimulate young people and the public in general to play more sports, whether for competition or health, in order that they will be healthy and be quality citizens.”

In addition to these activities/projects, aiming to promote education, sports and youth development, BEC World Group held several other events in 2013, including provision of financial incentives to those who brought home medals from the Olympics and Paralympics.

4 โครงการและกิจกรรมอันมีวัตถุประสงค์เพื่อส่งเสริมและทำนุบำรุงด้านศาสนา และวัฒนธรรม

- ช่อง 3 ร่วมทอดกฐินสามัคคีมหากุศล แต่ หลวงปู่ทองดี วัดใหม่ปลายห้วย จ.พิจิตร



คณะผู้บริหาร พนักงาน ผู้จัดละครชื่อดัง ดารานักแสดง จากสถานีวิทยุโทรทัศน์ไทยทีวีสีช่อง 3 ร่วมงานทอดกฐินสามัคคีมหากุศล ซึ่งการทอดกฐินในครั้งนี้ ได้รับผ้าไตรพระราชทานถึง 2 ไตร ได้แก่ ผ้าไตรพระราชทาน ของ พระบาทสมเด็จพระเจ้าอยู่หัวภูมิพลอดุลยเดช และ ผ้าไตรพระราชทาน ของสมเด็จพระญาณสังวร สมเด็จพระสังฆราช สกลมหาสังฆปริณายก ถวายแด่ หลวงปู่ทองดี อนิโฆ (พระพิศาลญาณวงศ์) ประธานคณะสงฆ์

นอกจากนี้ คณะผู้จัดละคร ดารานักแสดง ยังร่วมกันจำหน่ายเสื้อก๊ากที่ช่อง 3 ได้จัดทำขึ้น เพื่อนำรายได้ทั้งหมดถวายเข้าร่วมกฐินด้วย โดยมียอดเงินรวมทั้งสิ้น 11,423,750 บาท ซึ่งปัจจัยทั้งหมดจะนำไปดำเนินการก่อสร้างตึกมะเร็งรังสีวิทยา อาคารอาหารสงฆ์ โรงพยาบาลนเรศวร ก่อสร้างตึกทันตกรรม โรงพยาบาลสามง่าม และ ร่วมซื้ออุปกรณ์ทางการแพทย์มอบให้โรงพยาบาลในจังหวัดพิจิตรในโอกาสต่อไป

- **ดารานักแสดงจาก TV3 Star Chat ถวายเงินรายได้เพื่อสมทบทุน มูลนิธิสมเด็จพระญาณสังวร สมเด็จพระสังฆราชฯ**

เมื่อวันพฤหัสบดีที่ 3 ตุลาคม 2556 คณะผู้บริหาร คณะทำงาน ดารานักแสดง จากสถานีวิทยุโทรทัศน์ไทยทีวีสีช่อง 3 นำโดย คุณบริสุทธิ บุรณะสัมฤทธิ์ ผู้จัดการฝ่ายประชาสัมพันธ์ ร่วมกันแสดงมุทิตาकारวะ ถวายพานพุ่ม ลงนามถวายพระพรแด่ สมเด็จพระญาณสังวร สมเด็จพระสังฆราช สกลมหาสังฆปริณายก เนื่องในวโรกาสฉลองพระชนมายุ 100 พรรษา สมเด็จพระญาณสังวรฯ พร้อมถวายปัจจัยจากการจัดกิจกรรม TV3 STAR CHAT เพื่อร่วมสมทบทุนมูลนิธิสมเด็จพระญาณสังวร สมเด็จพระสังฆราช วัดบวรนิเวศวิหาร ในพระบรมราชูปถัมภ์ ในนามกองทุน “คณะศรัทธาธรรมช่อง 3 และศิษยานุศิษย์สมเด็จพระสังฆราช” มูลค่า 50,000 บาท แต่สมเด็จพระวันรัต ประธานคณะกรรมการมูลนิธิสมเด็จพระญาณสังวร สมเด็จพระสังฆราช วัดบวรนิเวศวิหาร



4 Projects and activities with the objective of religion and culture promotion

- Channel 3 presenting saffron robes to Venerable Luang Poo Thong Dee, Mai Plai Huay Temple, Pichit

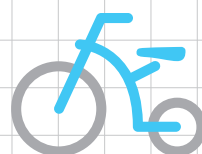


Management, employees, series producers and actors from Channel 3 participated in a religious ceremony in which saffron robes, including those granted by His Majesty the King Bhumibol and the Supreme Patriarch Somdet Phra Nyanasamvara, were presented to the Venerable Luang Poo Thongdee Aneeko (Phra Pisarn Yannawong), the senior monk.

Additionally, series producers and actors raised the fund by selling Channel 3 waistcoats. The donation, totaling THB 11,423,750, will be used for the construction of a radiology building for sick monks at Naresuan Hospital and a dental building at Saam Ngarm, as well as the purchase of medical equipment for hospitals in Pichit province.

- *The actors/performers from the TV3 Star Chat show raised funds to donate to the Supreme Patriarch Foundation*

On 3rd October 2013, management, employees and actors from Channel 3, led by Mr. Borisuth Puranasamriddhi, Public Relations Department Manager, presented a floral tribute for the Supreme Patriarch Somdet Phra Nyanasamvara on the auspicious occasion of his 100th birthday. A total of THB 50,000 raised by a TV 3 Star Chat event was also donated to the Supreme Patriarch Foundation, Bowonniwet Temple under Royal Patronage, in the name of “faithful believers from Channel 3 and disciples of the Supreme Patriarch.” The donation was received by the Venerable Wannarat, Chairman of the Supreme Patriarch Foundation, Bowonniwet Temple.





นอกจากนี้ เมื่อวันที่ 29 มกราคม 2557 ทางคณะผู้บริหาร คณะทำงาน ดารานักแสดง จากสถานีฯ ร่วมกัน จัดดอกไม้ถวายในโอกาสครบรอบสัตตมวาร 100 วัน บำเพ็ญกุศล งานพระศพสมเด็จพระญาณสังวร สมเด็จพระสังฆราช สกลมหาสังฆปริณายก พร้อมทั้งถวายปัจจัยจากการจัดกิจกรรม TV3 STAR CHAT เพื่อร่วมสมทบทุนมูลนิธิสมเด็จพระญาณสังวร สมเด็จพระสังฆราชฯ มูลค่า 41,000 บาท แต่สมเด็จพระวันรัต อีกด้วย

• **การก่อสร้างสำนักปฏิบัติธรรม (วัดห้วยไผ่) จ.แม่ฮ่องสอน**



จากเหตุการณ์ดินถล่ม บริเวณบ้านห้วยไผ่ อ.แม่สะเรียง จ.แม่ฮ่องสอน ในปี 2554 ทางราชการต้องอพยพชาวบ้าน ออกจากพื้นที่เป็นการเร่งด่วน เพื่อบรรเทาความเดือดร้อนแก่ชาวบ้าน มูลนิธิครอบครัวข่าว 3 (มูลนิธิฯ) จึงได้นำเงินบริจาคของ ประชาชนมาระดมช่วยเหลือชาวบ้านห้วยไผ่อย่างเต็มความสามารถ ด้วยการจัดสร้างถนน เครื่องสาธารณูปโภค ตลอดจนมีการจัด โครงการจักรยานยืมเรียนขึ้นเป็นแห่งแรก เพื่อให้ความช่วยเหลือนักเรียนที่จะต้องเดินทางไปโรงเรียนเป็นระยะทางที่ไกลขึ้นถึง 5-8 กิโลเมตร ได้รับความสะดวกในการเดินทางมากยิ่งขึ้น



On 29th January 2014, management, employees and actors from Channel 3 made a floral offering to mark the 100th day of the Supreme Patriarch Somdet Phra Nyanasamvara's passing and a THB 41,000 donation, raised at an event held by the TV3 Star Chat event, to the Supreme Patriarch Foundation, Bowonniwet Temple, which was received by the Venerable Wannarat.

- *Constructing Dharma Practice Center (Huay Pho Temple), Mae Hong Son*



A landslide occurred in Huay Pho area, Mae Sa Rieng district, Mae Hong Son in 2011, prompting the immediate evacuation of residents. To relieve the hardship encountered by the evacuees, the Krobkrua Kao 3 Foundation donated money, received from public donations, to the Huay Pho community in order to build roads, infrastructure and start a bicycle-lending project, the first of its kind, to facilitate the children's commute to school, as some of them live 5-8 kilometers farther away from their schools.



ทางมูลนิธิฯ ยังเห็นความสำคัญในการจัดสร้างศูนย์กลางรวมใจให้แก่ชาวบ้าน ประกอบกับได้รับความเมตตาจากท่านพระครูอนุสรณ์ ปัญญาคุณ เจ้าอาวาสวัดศรีบุญเรือง สนับสนุนการสร้างสำนักปฏิบัติธรรม พร้อมส่งพระภิกษุสามเณร วัดศรีบุญเรืองมาปฏิบัติศาสนกิจ จึงนับเป็นโอกาสอันดีในการจัดสร้างธรรมสถาน

เมื่อวันเสาร์ที่ 24 สิงหาคม 2556 มูลนิธิครอบครัวข่าว 3 นำโดย คุณประสาร มาสินนท์ ประธานกรรมการมูลนิธิครอบครัวข่าว 3 และคณะกรรมการ ตลอดจนเจ้าหน้าที่มูลนิธิฯ ร่วมกับมูลนิธิอาสาเพื่อนพึ่ง (ภาฯ) ยามยาก สภากาชาดไทย ผู้ว่าราชการจังหวัดแม่ฮ่องสอน ตำรวจภูธรจังหวัดแม่ฮ่องสอน ผู้บังคับการตำรวจภูธรแม่ฮ่องสอน ผู้จัดละครชื่อดัง ศิลปินดารามากมาย ร่วมพิธีวางศิลาฤกษ์ สำนักปฏิบัติธรรมพระราชาราชภัฏสุคติโสมสวัสดิ์มิ่งมงคล โครงการในพระเสาวนีย์พระเจ้าวรวงศ์เธอ พระองค์เจ้าโสมสวลี พระวรราชทินนิตตามาตุ บ้านห้วยไผ่ (สาขาวัดศรีบุญเรือง) อำเภอแม่สะเรียง จังหวัดแม่ฮ่องสอน

นอกจากนี้ มูลนิธิฯ ยังได้นำผ้าห่มที่ได้รับจากโครงการหมัก และยาตำราหลวงจากองค์การเภสัชกรรม มอบให้กับชาวบ้านในหมู่บ้านห้วยไผ่ จำนวน 200 ครอบครัวอีกด้วย

- **ผู้บริหาร คณะทำงานช่อง 3 ทำบุญใหญ่ เจริญพระพุทธมนต์ ถวายมหาสังฆทาน ปล่อยปลา เพื่อน้อมเกล้าถวายพระกุศลที่mayıวัฒนมงคล แต่ สมเด็จพระญาณสังวร สมเด็จพระสังฆราช สกลมหาสังฆปริณายก**

วันศุกร์ที่ 9 สิงหาคม 2556 คณะผู้บริหารสถานีวิทยุโทรทัศน์ไทยทีวีสีช่อง 3 นำโดย คุณประชุม มาสินนท์ รองกรรมการผู้จัดการอาวุโส จัดพิธีเจริญพระพุทธมนต์และถวายมหาสังฆทาน ปล่อยปลา เพื่อน้อมเกล้าถวายพระกุศลที่mayıวัฒนมงคล แต่ สมเด็จพระญาณสังวร สมเด็จพระสังฆราช สกลมหาสังฆปริณายก ณ พระตำหนักคอยท่าปราโมช วัดบวรนิเวศวิหาร



In recognition of the need for a spiritual center for the community and due to the generosity of the Venerable Phra Kru Anusorn Panyakhun, the abbot of Sri Boonruang, the foundation sponsored the construction of a Dharma Practice Center while the abbot allowed monks at the temple to conduct religious ceremonies at the center.

On 24th August 2013, the Krobkrua Kao 3 Foundation, led by Mr. Prasarn Maleenont, Chairman of the foundation, and its committee and staff, in collaboration with the Princess Pa Foundation, the Thai Red Cross Society, the governor of Mae Hong Son, Mae Hong Son police, series producers and other actors, took part in the laying of the foundation stone at the opening ceremony of the Dharma Practice Center Pracharat Sadudee Soamsawali Mingmongkol, a project under the patronage of Her Royal Highness Princess Soamsawali, Baan Huay Pho (a branch of Sri Boonruang), Mae Sa Rieng district, Mae Hong Son.

In addition, the foundation handed out blankets from the “blanket of love” project, as well as medicine from the Government Pharmaceutical Organization to 200 households in the Huay Pho area.

- **Management of Channel 3 making merit for the Supreme Patriarch Somdet Phra Nyanasamvara**

On the 9th of November 2013, Management of Channel 3, led by Mr. Prachum Maleenont, Senior Executive Vice-President, organized a merit making event at the Koy Tha Pramroj Pavilion, Bowonniwet Temple, which included activities such as chanting, donation of monks’ utensils and releasing fish to dedicate the good deeds to the Supreme Patriarch Somdet Phra Nyanasamvara





- คณะผู้บริหาร นักแสดง ช่อง 3 ร่วมงานฉลองเทียนจำนำพรรษา ให้กับ วัดป่าทรัพย์ทวีธรรมาราม และ วัดป่ามหาวัน

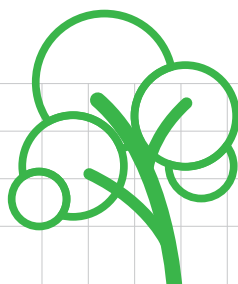


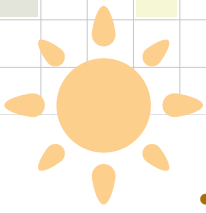
วันเสาร์ที่ 3 และวันอาทิตย์ที่ 4 สิงหาคม 2556 สถานีวิทยุโทรทัศน์ไทยทีวีสีช่อง 3 นำโดย คุณประสาร มาสินนท์ รองประธานกรรมการบริหารและรักษาการกรรมการผู้จัดการ และคณะผู้บริหารเดินทางไปร่วมงานฉลองเทียนจำนำพรรษาที่ได้รับพระราชทานจาก ทูลกระหม่อมมหัทธิชัยบุรฉัตรรัตนราชกัญญา สิริวัฒนาพรรณวดี และถวายผ้าป่าสามัคคีแก่วัดป่าทรัพย์ทวีธรรมาราม อ.วังน้ำเขียว จ.นครราชสีมา และวัดป่ามหาวัน อ.ภูเขียว จ.ชัยภูมิ รวมทั้งได้ตั้งโรงทานอาหารมังสวิรัตติ เพื่อแจกจ่ายอาหารแก่ประชาชนที่เข้ามาร่วมงานบุญในครั้งนี้ ตลอดจนยังมอบของที่ระลึก อาทิ กระเป่าเป้ช่อง 3 เสื้อ และยาตำราหลวงที่ได้รับมอบจากองค์การเภสัชกรรม ให้กับเด็กนักเรียนและชาวบ้านในหมู่บ้านอีกด้วย

- Management of Channel 3 presenting Lent candles to Pah Sup Taweedhammaram and Mahawan Forest Temples



On 3rd & 4th August 2013, management of Channel 3, led by Mr. Prasarn Maleenont, Vice Chairman of the Executive Board, presented Lent candles, granted by Her Royal Highness Princess Ubolratana, and saffron robes to Sup Taweedhammaram Forest Temple, Wangnamkieo district, Nakhon Ratchasima and Mahawan Forest Temple, Pookieo district, Chaiyapoom. They also set up a soup kitchen offering vegetarian food to those participating in the ceremony and handed out souvenirs, including Channel 3 backpacks, as well as medicine from the Government Pharmaceutical Organization, to students and locals.





• **ธรรมบรรยายโดย พระอาจารย์ อินทร์ถวาย สันตุสัสโก เจ้าอาวาสวัดป่านาคำน้อย อ.นายาง จ.อุดรธานี**



เว็บไซต์พุทธะดอทคอม ร่วมกับสถานีวิทยุโทรทัศน์ไทยทีวีสีช่อง 3 จัดธรรมะบรรยายขึ้นเมื่อวันศุกร์ที่ 22 กุมภาพันธ์ 2556 โดยมี พระอาจารย์ อินทร์ถวาย สันตุสัสโก เจ้าอาวาสวัดป่านาคำน้อย อ.นายาง จ.อุดรธานี เป็นผู้บรรยายธรรมและฝึกจิตภาวนาในครั้งนี้ โดยมีผู้เข้าฟังเป็นจำนวนมาก และยังได้ร่วมทำบุญทอดผ้าป่า โดยมี คุณจรัญ ภักดีธนากุล ตุลาการศาลรัฐธรรมนูญ คุณประชุม มาลีนนท์ คุณสกลศรี มาลีนนท์ คุณบริสุทธิ บุรณะสัมฤทธิ์ คุณดนัย จันทรเจ้าฉาย คุณสรยุทธ สุทัศนะจินดา มาเป็นประธานฝ่ายฆราวาสในการทอดผ้าป่า และฟังธรรมบรรยายในครั้งนี้ หลังจบธรรมบรรยาย พระอาจารย์ยังได้นำพุทธศาสนิกชนฝึกสมาธิเพื่อเป็นกุศลก่อนถึงวันมาฆบูชาอีกด้วย

นอกจากกิจกรรม/โครงการอันมีวัตถุประสงค์เพื่อส่งเสริมและทำนุบำรุงด้านศาสนาและวัฒนธรรมตามที่ได้ยกตัวอย่างข้างต้นแล้ว ยังมีกิจกรรมที่กลุ่มบีอีซี เวิลด์ดำเนินการในปี 2556 อีกมากมาย อาทิ

- กลุ่มบีอีซี เวิลด์ และสถานีวิทยุโทรทัศน์ไทยทีวีสีช่อง 3 ส่งเสริมพระพุทธศาสนาผ่านช่องทางการสื่อสารขององค์กร ทั้งอินเทอร์เน็ตและอินทราเน็ต เช่น www.thaitv3.com, เว็บไซต์พุทธะดอทคอม เป็นต้น
- เนื่องด้วยมหาอุทกภัยในประเทศไทยปี 2554 ส่งผลให้พุทธมณฑลซึ่งเป็นศูนย์กลางการจัดกิจกรรมทางพระพุทธศาสนา ถูกน้ำเข้าท่วมและได้รับความเสียหายอย่างหนัก ครอบคลุมพื้นที่ 2,500 ไร่ สถานีวิทยุโทรทัศน์ไทยทีวีสีช่อง 3 ได้เข้าร่วมสำรวจพื้นที่ ซึ่งเป็นจุดเริ่มต้นของโครงการ “ปรับภูมิทัศน์ พื้นฟูพุทธมณฑล” และยังมีโครงการอื่นๆ ตามมา เช่น โครงการ “กองทุนปลูกต้นไม้ฟื้นฟูพุทธมณฑล” โครงการ “สร้างทางสร้างธรรม” ซึ่งทุกโครงการครอบคลุมราว 3 เป็นสื่อกลางในการรับบริจาคเงินของประชาชน ร่วมทำบุญฟื้นฟูพุทธมณฑล โดยได้มีการส่งมอบโครงการ “ปรับปรุงภูมิทัศน์พุทธมณฑล” เมื่อวันที่ 21 ตุลาคม 2556
- สถานีวิทยุโทรทัศน์ไทยทีวีสีช่อง 3 ร่วมกับ มูลนิธิธรรมดีและกรุงเทพมหานคร จัดงาน “ตักบาตรหนังสือดี ครั้งที่ 16” เนื่องในวันอาสาฬหบูชา 2556 เพื่อส่งหนังสือดีให้แก่ มูลนิธิแพทย์อาสา สมเด็จพระศรีนครินทราบรมราชชนนี (มูลนิธิพอ.สว.) และมอบให้กับห้องสมุดโรงเรียนในถิ่นทุรกันดารทั่วประเทศ
- นักแสดงจากละครชุด “สุภาพบุรุษจุฑาเทพ” ร่วมมรณงค์เนื่องในโอกาสสัปดาห์วันวิสาขบูชา โดยทำการดวันวิสาขบูชา เพื่อเผยแพร่คตินิยมคำสั่งสอนทางพระพุทธศาสนาให้กับบุคคลทั่วไป เพื่อเป็นคตินิยมที่จะนำมาใช้ในการดำเนินชีวิต รวมถึงจำหน่ายพานพุ่มดอกบัว เพื่อสมทบทุนในการจัดสร้างพระพุทธรูปยืน



- *Dharma lecture by the Venerable Intawai Santusako, abbot of Nakumnoi Forest Temple, Nayoong district, Udonthani*



The Buddhist website, www.puttha.com, in collaboration with Channel 3, organized a Dharma lecture on 22nd February 2013, given by the Venerable Intawai Santusako, the abbot of Nakumnoi Forest Temple, Nayoong district, Udonthani. The Dharma talk and meditation session drew many participants. An off-season robe presentation ceremony was held afterward, presided over by Mr. Charan Pakdithanakul, Constitution Court Judge, Mr. Prachum Maleenont, Mr. Borisuth Puranasamridhi, Mr. Danai Chanchaochai and Mr. Sorayud Sutadsanachinda. The talk ceremony ended with a meditation practice to make merit before Makabucha Day.

In addition to the above-mentioned events, in an effort to promote religion and culture, BEC World Group organized several other activities in 2013, including

- BEC World Group and Channel 3 promoted Buddhism via the company's communication channels, both on the Internet and Intranet (www.thaitv3.com, www.puttha.com)
- After the great floods of 2011 caused material damage to Buddhamonthon, an important venue of 2,500 rai used for hosting many religious ceremonies, Channel 3 inspected the damage and initiated a project to restore the area to its former state, along with other projects including ones that planned to plant trees and build roads in the Buddhamonthon area, and collected public donations for this cause. The restoration project was handed out on 21st October 2013.
- Channel 3, in collaboration with Dham D Foundation and the Bangkok Metropolitan Administration, organized the 16th book donation event on the occasion of the Asarnha Bucha Day, to pass on the donated books to the Princess Mother's Medical Volunteer Foundation and to the libraries of schools in rural areas nationwide.
- The cast of the series "Suphap Burut Juthathep" took part in the campaign promoting public interest in Visakha Bucha Day by making cards of Buddhist teachings, for application in daily life, to be distributed to the public and by selling lotus shaped flower arrangements. The funds raised would be used to assist the construction of the Sambuddha Jayanthi statue.



- สถาบันวิทยุโทรทัศน์ไทยทีวีสีช่อง 3 ร่วมกับ มูลนิธิธรรมดี สำนักพิมพ์ดีเอ็มจี และ องค์การทั้งภาครัฐและเอกชน จัดงานพิธีทำบุญ ‘ตักบาตรหนังสือดี ครั้งที่ 14’ เนื่องในวันมาฆบูชา 2556 ถวายแด่พระสงฆ์ 99 รูป โดยหนังสือที่ได้รับถวายจะส่งต่อไปยังโรงเรียนพระปริยัติธรรมทั่วประเทศ พร้อมจัดกิจกรรมสวดมนต์ “สวดชาตินี้ดีกว่าอชาติหน้า เริ่มต้นดี ชีวิตดี” นอกจากนี้ ยังมีกิจกรรมการบริจาคโลหิตอีกด้วย

5 โครงการและกิจกรรมอันมีวัตถุประสงค์เพื่ออนุรักษ์ ดูแล และพัฒนาสิ่งแวดล้อม

“ทีวี 360 องศา”

กลุ่มป๊อปปี้ เวิลด์ โดยสถานีวิทยุโทรทัศน์ไทยทีวีสีช่อง 3 ผู้ริเริ่มโครงการ “ทีวี 360 องศา” เพื่อให้การผลักดันประเด็น “สิ่งแวดล้อม” เป็น “วาระแห่งชาติ” และสามารถขับเคลื่อนประเด็นด้านสิ่งแวดล้อมได้อย่างมีประสิทธิภาพ

ตลอด 4 ปีที่ผ่านมา “ทีวี 360 องศา” ได้สร้างมิติใหม่ในการรายงานข่าวเกี่ยวกับอากาศ สิ่งแวดล้อมและความเปลี่ยนแปลงของโลก ตลอดจนสร้างจิตสำนึกให้คนไทยเห็นความสำคัญของข้อมูลด้านอากาศและสิ่งแวดล้อมที่เป็นเรื่องใกล้ตัวและเกี่ยวข้องกับการดำเนินชีวิตประจำวัน นอกจากนี้ ทีวี 360 องศา ยังมีการพัฒนาที่ไม่หยุดยั้ง อาทิ ในโอกาส “ครบรอบ 3 ปี ทีวี 360 องศา” เมื่อปีที่ผ่านมามีได้ร่วมลงนามความร่วมมือกับหน่วยงานและองค์กรต่างๆ ด้านสิ่งแวดล้อม ได้แก่ กรมอุตุนิยมวิทยา สำนักงานพัฒนาเทคโนโลยีอวกาศและภูมิสารสนเทศ (Gistda) และสถาบันสิ่งแวดล้อมไทย เพื่อนำเสนอข่าวสารและประเด็นสิ่งแวดล้อมที่เข้มข้นถูกต้อง สมบูรณ์ ทันสมัย รวดเร็วมากขึ้น

โครงการ “ทีวี 360 องศา” ที่ผ่านมามีการนำเสนอและเผยแพร่ข้อมูลข่าวสารผ่านช่องทางต่างๆ ดังนี้

(1) รายการ “ทีวี 360 องศา”



ทีวี 360 องศา เป็นรายการข่าวของ “ครอบครัวข่าว 3” ที่รายงานความเปลี่ยนแปลงของโลกและสิ่งแวดล้อมที่เกิดขึ้นทั่วโลกในแต่ละวัน ซึ่งผลกระทบจากความเปลี่ยนแปลงของสภาพภูมิอากาศ (Climate Change) และภาวะโลกร้อน (Global Warming) ทำให้เกิดเป็นภัยพิบัติรุนแรง (Extreme Event) ทั่วโลกในช่วงที่ผ่านมาได้พิสูจน์ว่า การรู้เท่าทันเรื่องความเปลี่ยนแปลงของโลก ธรรมชาติ และสิ่งแวดล้อม จะทำให้ผู้ชมสามารถปรับตัวและอยู่ร่วมกับความเป็นไปของโลกได้อย่างปลอดภัยและมีคุณภาพชีวิตที่ดี

นอกจากนี้ รายการ “ทีวี 360 องศา” ยังมีการรายงานข้อมูลอากาศเพื่อการใช้ชีวิตของชาวไทยในแต่ละวัน และการวางแผนการดำเนินชีวิตอีกด้วย

- Channel 3, in collaboration with the Dham D Foundation, DMG Publishing House and organizations both in the private and public sectors, held the 14th book donation, on the occasion of Makha Bucha Day 2013, to a total of 99 monks. The books were later passed on to Dharma academies across the country. A prayer was also organized under the theme “Better Now or Never, Good Start for Good Life” followed by a blood donation.

5 Projects and activities for environmental causes

“360-Degree TV”

BEC World Group, through Channel 3, initiated the 360-Degree TV program to bring “environmental issues” to the forefront of the national agenda and to promote environmental movements.

Over the past four years, the 360-Degree TV program introduced a new dimension to the presentation of weather, environmental and climate news, raising awareness among Thais and promoting the idea that weather, environmental and climate events concern them more than they might realize. Since its launch the program has continued to improve. On its third anniversary last year, the program entered into a cooperation agreement with environmental agencies, including the Meteorological Department of Thailand, the Geo-Informatics and Space Technology Development Agency (GISTDA) and the Thailand Environment Institute Foundation, to present environmental news and issues in a more accurate, comprehensive and prompt manner.

Channels used by the 360-Degree TV program to pass on information are

(1) The 360-Degree TV program



360-Degree TV is a part of Krobkrua Kao 3, which reports on environmental news and issues from around the world, including events related to climate change and global warming. Recent natural disasters are evidence that up-to-date knowledge in such issues enables viewers to adapt better to the rapidly changing world environment, as well as convincing them to pay greater attention to environmental causes for the sake of future generations.

The program also includes a weather forecast, so viewers can make their daily plans accordingly.





รายการ “ทีวี 360 องศา” ดำเนินรายการโดย แซ็ก ธนินวัฒน์ พัฒนวีรคุณ ออกอากาศ ช่วงเที่ยงวันทันเหตุการณ์ เรื่องเด่นเย็นนี้ และข่าววันใหม่ ด้วยความยาว 3 นาทีต่อช่วง ทางสถานีวิทยุโทรทัศน์ไทยทีวีสีช่อง 3

(2) ทีวี 360 องศา ออน แแมกกาซีน



“ทีวี 360 องศา ออน แแมกกาซีน” นิตยสารรายเดือนแจกฟรีแก่แฟนรายการ ทีวี 360 องศา ที่รวบรวมเนื้อหาและข่าวสารด้านการเปลี่ยนแปลงของโลก ที่นำเสนอทางโทรทัศน์มาเรียบเรียงเป็นตัวหนังสือ เหมาะแก่ผู้ที่สนใจทุกเพศทุกวัยที่จะนำข้อมูลไปใช้ให้เกิดประโยชน์ต่อโลกและสิ่งแวดล้อมต่อไป

(3) Application “TV 360 องศา” บน Smartphone

เป็น Application ที่จัดทำขึ้นทั้งในระบบ IOS และ Android โดยสามารถรับชมรายการ “ทีวี 360 องศา” ย้อนหลัง รวมทั้งมีข้อมูล และ Multimedia ด้านสิ่งแวดล้อมที่น่าสนใจอีกมากมาย





The program is presented by Zack (Thaninwat Patthanaweerakhun), and is broadcast on Channel 3 during the 12:00 news program, the evening news program (Rueang Den Yen Nee) and the morning news program (Kao Wan Mai), each time for a duration of three minutes.

(2) 360-Degree TV program on Magazine



360-Degree TV program on Magazine is a monthly publication, distributed free of charge to viewers of the TV program, which presents environmental issues from across the world which have been covered by the TV program. The magazine is suitable for readers of all ages and includes important information for environmental projects.



(3) 360-Degree TV Mobile Application

This is an application available on both the IOS and Android platforms. Viewers can use it to view previous episodes of the 360-Degree TV program and access other multimedia and information on environmental issues online.

(4) 360 องศา เดอะ มูฟวี่

เปิดมิติใหม่การเรียนรู้ที่อยู่ร่วมกับความเปลี่ยนแปลงของโลก ท่ามกลางปัญหาทรัพยากรที่มีอยู่อย่างจำกัดบนโลกใบนี้ “360 องศา เอ็นเตอร์เทนเมนท์” สร้างตำนานรักโลกบนแผ่นฟิล์ม “360 องศา เดอะ มูฟวี่” ให้คนไทยหัวใจรักสิ่งแวดล้อมเข้าชม โดยคุณวีรินทร์ทิวา นาทองป่อจรัส ประธานบริหาร และกรรมการผู้จัดการ บริษัท 360 องศา เอ็นเตอร์เทนเมนท์ จำกัด และดารารักโลก ช่อง 3 สร้างภาพยนตร์เรื่อง “360 องศา เดอะ มูฟวี่” จับความบันเทิงมาใส่สาระ แนวครามาไซไฟ และคอมมาดี้ เพื่อปลุกจิตสำนึกให้คนไทยเปลี่ยนพฤติกรรม/ความคิดมารักโลกและสิ่งแวดล้อม

“360 องศา เดอะ มูฟวี่” นอกจากเนื้อหาจะสร้างความเข้มข้นและคุณค่าต่อโลกและสิ่งแวดล้อมแก่ผู้ชมแล้ว ยังจะสร้างอีกปรากฏการณ์หนึ่งในการรวมตัวกันของศิลปินดารารักโลกจำนวนมาก ที่ร่วมแสดงและขับเคลื่อนอุดมการณ์รักโลกผ่านภาพยนตร์เรื่องนี้

(5) เว็บไซต์ “http://www.tv360ch3.com”

รวบรวมข้อมูลข่าวสารเกี่ยวกับประเด็นด้านสิ่งแวดล้อมที่น่าสนใจ ที่เสนอผ่านรายการ “ทีวี 360 องศา” และสื่ออื่นๆ เช่น นิตยสาร Application ไว้อย่างครบถ้วน ประกอบด้วยเนื้อหาสาระ (Content) ที่แบ่งเป็นหมวดหมู่ ดังนี้

- TV 360 on Magazine
- ข่าวสารและกิจกรรม
- ดารารักโลก
- บทความ
- รายการย้อนหลัง

งานมหกรรมทีวีรักโลก 360 องศา

ครอบครัวข่าว 3 โดยสถานีวิทยุโทรทัศน์ไทยทีวีสีช่อง 3 สถานีข่าวเพื่อประชาชนที่ให้ความสำคัญต่อปัญหาสิ่งแวดล้อม และจัดกิจกรรมด้านสิ่งแวดล้อมอย่างต่อเนื่อง ร่วมกับรายการทีวี 360 องศา ตลอดจนหน่วยงานต่างๆ ทั้งภาครัฐและเอกชน จัดงานมหกรรม “ทีวีรักโลก 360 องศา SAVE THE WORLD EXPO 2013” ในวันที่ 20-22 เมษายน 2556 ณ ชาเลนเจอร์ 2 อิมแพ็ค เมืองทองธานี ซึ่งมีพิธีเปิดงานอย่างเป็นทางการในวันที่ 20 เมษายน 2556 โดย พระเจ้าวรวงศ์เธอ พระองค์เจ้าโสมสวลี พระวรราชทินนิตตามาตุ เสด็จมาทรงเปิดงานดังกล่าว



(4) 360-Degree The Movie

Another development in keeping the public updated on environmental issues in a world with limited resources, the 360 Degree Entertainment presented “360-Degree The Movie” for those interested in environmental issues. The movie was produced by Weerintira Nathongbocharas, Executive Chairperson and Managing Director of the 360 Degree Entertainment Co. Ltd, and actors from Channel 3. The movie is science fiction, comedy drama infotainment that aims to raise environmental awareness among Thais.

In addition to providing knowledge on environmental issues, the film was a gathering of a large number of actors concerned with environmental problems, who took part in an environmental movement through the film.

(5) www.tv360ch3.com

The website features information on interesting environmental issues which featured in the TV program and other media, such as the magazine and the mobile application. Its content is categorized as follows:

- 360-Degree TV program on Magazine
- Actors concerned with environmental issues
- Past programs
- News and activities
- Articles

360-Degree TV program Exhibition

Krobkrua Kao 3 by Channel 3 TV Station places emphasis on environmental concerns and regularly holds events to raise environmental awareness and has joined hands with the 360-Degree TV program, and other organizations in both the private and public sectors, to organize an exhibition called “360-Degree TV Program Save the World Expo 2013” held between 20th and 22nd April 2013 at the Challenger 2 Hall, Impact Arena. The exhibition was presided over by Her Royal Highness Princess Soamsawali.



ภายในงานจะประกอบด้วยกิจกรรมหลัก ดังนี้

1. การแสดงนิทรรศการ (Exhibition)
 - นิทรรศการโครงการอันเนื่องมาจากพระราชดำริ ด้านสิ่งแวดล้อม
 - นิทรรศการครอบครัวข่าว 3 และ รายการทีวี 360 องศา เพื่อการเรียนรู้ ดิน น้ำ ลม ไฟ และความเปลี่ยนแปลงของโลก
 - นวัตกรรมเทคโนโลยีด้านสิ่งแวดล้อม รวมทั้ง Green Product & Green Service
 - นิทรรศการภาคประชาชน ภาครัฐ เอกชน และรัฐวิสาหกิจเกี่ยวกับความเปลี่ยนแปลงของโลกทั้งในและต่างประเทศ
2. การสัมมนาทางวิชาการ “บทบาทสื่อกับการจัดการทรัพยากรธรรมชาติและสิ่งแวดล้อม” ระหว่างวันที่ 22-24 เมษายน 2556
3. เวทีกลาง (PR & Entertainment) อาทิ
 - ความบันเทิงจากศิลปิน ดารา นักร้อง นักแสดง และผู้ประกาศข่าว ช่อง 3
 - การแสดง Concept “รักษ์โลก”

การจัดงาน “มหกรรมทีวีรักษ์โลก 360 องศา 2014 Save The World Expo” นั้น เป็นการจัดงานมหกรรมองค์ความรู้ด้านสิ่งแวดล้อมและความเปลี่ยนแปลงของโลกเพื่อคนไทยเป็นครั้งที่ 2 ของ ครอบครัวข่าว 3 ภายใต้แนวคิด “Learn to Live in the World of Change” หรือ “เรียนรู้ อยู่ร่วมกับความเปลี่ยนแปลงของโลก” ด้วยการรวมพลังพันธมิตรด้านสิ่งแวดล้อมขององค์กรภาครัฐ ภาคเอกชน ภาคประชาชน ชุมชน เยาวชน นิสิต และนักศึกษา มาจัดแสดงนิทรรศการ ผลงาน นวัตกรรม และการแสดงที่เกี่ยวกับประเด็นสิ่งแวดล้อมและการปรับตัวอยู่ร่วมกับความเปลี่ยนแปลง เพื่อให้ผู้ชมงานสามารถนำไปใช้เป็นมาตรฐานการรับมือกับปัญหาสิ่งแวดล้อมและภัยพิบัติที่ต้องเผชิญในอนาคตได้ ขณะเดียวกัน ได้จัดให้มีการสัมมนาวิชาการ “การสร้างมาตรฐานคนไทย รับผิดชอบต่อความเปลี่ยนแปลงของโลก” เพื่อระดมความเห็นจากทุกภาคส่วน เสนอเป็น “บันทึกทีวีรักษ์โลก” แก่รัฐบาลเพื่อนำไปใช้ประโยชน์ต่อไป นอกจากนี้ “มหกรรมทีวีรักษ์โลก 360 องศา” ยังเปิดโอกาสให้ประชาชนทั่วไปส่งผลงานเป็นภาพถ่าย ภาพวาด หรือคลิปวิดีโอ ที่เกี่ยวกับการรักษาสิ่งแวดล้อม ซึ่งผลงานที่ได้รับการคัดเลือก จะได้นำไปจัดแสดงในงานมหกรรมฯ ต่อไป

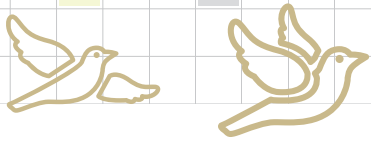


Main activities at the event included:

- 1) The exhibition
 - Exhibit of royal environmental projects
 - Exhibit relating to Krobkrua Kao 3 and the 360-Degree TV program regarding earth, water, wind, fire and global environmental changes
 - Environmental innovations, including green products and services
 - Exhibition by civil sector organizations, the private sector, the public sector and the public enterprise sector on environmental changes in Thailand and in the rest of the world
- 2) An academic seminar on “The role of the press in resource and environmental management” held between 22nd and 24th April 2013
- 3) A central stage for public relations and entertainment
 - Entertainment shows by actors, performers and news presenters from Channel 3
 - A performance under the theme of “We Love the Earth”

The 360-Degree TV Program Save the World Expo 2014 is the second such event held by Krobkrua Kao 3 under the theme “Learn to Live in the World of Change.” It joins forces with a network of environmental agencies from the private, public and civil society sectors, as well as community and student organizations, in the preparation of exhibitions on the work, innovations and progress on environmental issues to promote life in harmony in a rapidly changing world and to prepare the public for any natural disaster that may occur in the future. Meanwhile, an academic seminar on “Creating Thai standards for coping with global changes” will be held to discuss and develop ideas from all sectors and present them as “a journal of earth-loving program” to the government for future implementation. The Expo also invites the public to submit photographs, drawings and video clips promoting environmental awareness; selected works will be presented at the exhibition.





www.tv360expo.com ซึ่งเป็นเว็บไซต์สำหรับการจัดงาน “มหกรรมทีวีรักษ์โลก 360 องศา 2014 Save The World Expo” ยังจัดแคมเปญ “Good to Share” โดยจะรวบรวมเรื่องราวเกี่ยวกับการรักษาสภาพแวดล้อมของโลกภายในเว็บไซต์ ถ้าผู้เข้าชมเว็บไซต์เห็นสิ่งดีที่ควรบอกต่อ สามารถกดแชร์ (Share) ให้เพื่อนๆ ได้รับรู้เช่นกัน อย่างน้อยก็เป็นการปลูกฝังจิตสำนึกในการรักษา สภาพแวดล้อมอีกทางหนึ่ง นอกจากนี้ ยังมี TV 360 Degree the Cartoon เป็นเรื่องราวของการรวมพลังกันรักษาสิ่งแวดล้อม เพื่อพิทักษ์โลก เพื่ออนาคตของเรา ในเว็บไซต์ดังกล่าวอีกด้วย



ทั้งนี้ การจัดงาน มหกรรมทีวีรักษ์โลก 360 องศา 2014 Save the World Expo ที่เดิมกำหนดจะมีขึ้นในวันที่ 10-12 มกราคม 2557 เลื่อนออกไปเป็นวันที่ 23-25 พฤษภาคม 2557 ณ ศูนย์ประชุมแห่งชาติสิริกิติ์

นอกจากโครงการ ทีวี 360 องศา และกิจกรรมต่างๆ ที่ดำเนินงานสืบเนื่องมาโดยตลอด เพื่อการอนุรักษ์ ดูแลและพัฒนา สิ่งแวดล้อมแล้ว ยังมีกิจกรรมอื่นๆ ด้านสิ่งแวดล้อมที่กลุ่มบีอีซี เวิลด์ได้ดำเนินการในปี 2556 เช่น การเข้าร่วมโครงการประชาอาสา ปลูกป่า 800 ล้านกล้า 80 พรรษา มหาราชินี จังหวัดแพร่ เป็นต้น

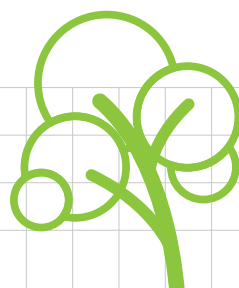


Furthermore, www.tv360expo.com, which is used in the organization of the 360-Degree TV Program Save the World Expo 2014, launched a campaign called “Good to Share,” which gathered stories of what people are doing to preserve the environment and posted them on the website. Visitors to the website can share any story they like with friends. The aim is to be another channel to raise environmental awareness. Moreover, the website features 360-Degree TV - the Cartoon, which is a story about efforts to save the world for our future.



For 2014, the 360-Degree TV Program Save the World Expo, which had previously been scheduled for between 10th and 12th January, was postponed to 23rd to 25th May. The event will be held at the Queen Sirikit Center.

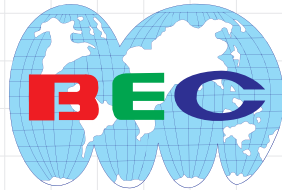
In addition to the 360-Degree TV Program and other activities held throughout the year for environmental causes, BEC World Group organized several other events in 2013, including the reforestation project in Prae in honor of Her Majesty the Queen Sirikit.





CSR Report 2013

ขอได้รับความขอบคุณจาก



บริษัท บีอีซี เวิลด์ จำกัด (มหาชน)

เลขทะเบียนบริษัท 0107538000673

**3199 อาคารมาลีนนท์ ทาวเวอร์ ชั้น 2, 3, 8, 9, 30-34
ถนนพระราม 4 แขวงคลองตัน เขตคลองเตย กรุงเทพฯ 10110
โทรศัพท์ : 0 2204 3333, 0 2262 3333 โทรสาร : 0 2204 1384
www.becworld.com**